

**ГОСУДАРСТВЕННОЕ БЮДЖЕТНОЕ ДОШКОЛЬНОЕ
ОБРАЗОВАТЕЛЬНОЕ УЧРЕЖДЕНИЕ ДЕТСКИЙ САД №38
ПУШКИНСКОГО РАЙОНА САНКТ- ПЕТЕРБУРГА**
Ул. Вишерская д.3, кор.1, посёлок Шушары, Санкт-Петербург, Россия, 196626,
ОКПО 111111671 ОГРН 1127847464425, ИНН/КПП 7820329797/782001001

УТВЕРЖДЁН
Приказ № 03-02-01/25
От 12.04.2021
Заведующий
Я.Л. Егорова _____

ОТЧЁТ
О ПРОВЕДЕНИИ ПРОЦЕДУРЫ САМООБСЛЕДОВАНИЯ
*ГОСУДАРСТВЕННОГО БЮДЖЕТНОГО ДОШКОЛЬНОГО
ОБРАЗОВАТЕЛЬНОГО УЧРЕЖДЕНИЯ ДЕТСКИЙ САД №38
ПУШКИНСКОГО РАЙОНА САНКТ- ПЕТЕРБУРГА*
За 2020 год

ПРИНЯТ:
На Педсовете
Протокол № 4
От 15.04. 2021

**Санкт-Петербург
2021**

Содержание

№	Наименование раздела	стр
1.	Введение	3
1.1.	Процедура самообследования в ГБДОУ детский сад №38	3
1.2.	Основные направления самообследования	3
2.	Аналитическая часть	3
2.1.	Общие сведения об организации	3
	• Полное и краткое название организации	3
	• Адрес (учреждение функционирует на 4-х площадках)	3
	• Телефон	3
	• Электронная почта	3
	• Сайт учреждения	3
	• Руководитель	3
	• Режим работы	3
	• Информация об учредителе	4
	• Реквизиты лицензии на образовательную деятельность	4
	• Мощность учреждения (проектируемая и фактическая)	4
	• Инновационная деятельность ГБДОУ детский сад №38	4
2.2.	Оценка системы управления образовательной организацией	6
2.2.1.	Выводы	8
2.3.	Оценка образовательной деятельности и организации образовательного процесса	8
2.3.1.	Обеспечение вариативных форм получения образовательных услуг	9
2.3.2.	Динамика контингента воспитанников	9
2.3.3.	Динамика количества воспитанников на одного педагога	10
2.3.4.	Образовательные программы, реализуемые в ГБДОУ детский сад №38	12
2.3.5.	Реализация образовательной деятельности в условиях распространения коронавирусной инфекции (в т.ч. в дистанционном режиме)	12
2.3.6.	Планирование образовательного процесса	13
2.3.7.	Модель организации образовательного процесса	14
2.3.8.	Инновационные технологии в образовательном процессе	15
	• здоровьесберегающие технологии (в т.ч. культура питания, результаты адаптации, динамика здоровья воспитанников)	15
	• технологии проектной деятельности	19
	• технологии экспериментально-исследовательской деятельности	20
	• ИКТ (информационно-коммуникационные технологии)	20
	• лично-ориентированные технологии	20
	• игровые технологии.	21
2.3.9.	Организация образовательной деятельности для детей, имеющих особые образовательные потребности:	21
	• дети с ОВЗ (ограниченными возможностями здоровья), дети-инвалиды	25
	• одарённые дети	25
	• дети - инофоны	25
2.3.10.	Индивидуализация образовательного процесса	25
2.3.11.	Организация и проведение текущего контроля и промежуточной аттестации (педагогическая диагностика)	26
2.3.12.	Организация взаимодействия с родителями (в т.ч. дистанционно)	26
2.3.13.	Система организации и функционирования дополнительного образования (в т.ч. в условиях распространения коронавирусной инфекции)	28
2.3.14.	Методическое сопровождение образовательного процесса	29
2.3.15.	Выводы	33
2.4.	Оценка функционирования внутренней системы оценки качества образования	33
2.4.1.	Выводы	33
2.5.	Оценка качества кадрового обеспечения	44
2.5.1.	Выводы	46
2.6.	Оценка качества учебно-методического и библиотечно-информационного обеспечения;	46

2.6.1.	Выводы	52
2.7.	Оценка качества материально-технической базы;	52
2.7.1.	Развивающая предметно-пространственная среда (далее – РППС)	52
2.7.2.	Инфраструктура для образовательного процесса	55
2.7.3.	Информационное обеспечение образовательной организации	56
2.7.4.	Медико-социальное обеспечение	58
2.7.5.	Состояние здания, участка	58
2.7.6.	Обеспечение безопасности	59
2.7.7.	Выводы	59
2.8.	Выводы по итогам года	60
3.	Статистическая часть	62
3.1.	Показатели деятельности организации, подлежащих самообследованию. (Пункт 3 части 2 статьи 29 Федерального закона от 29 декабря 2012 г. N 273-ФЗ)	62

1. Введение

1.1. Процедура самообследования в ГБДОУ детский сад №38

В ГБДОУ детский сад №38 в период с 25.01.2021 по 10.04 2021 г в соответствии с приказом заведующего № 03-02-01/171 от 30.12.2020 года была проведена процедура самообследования деятельности учреждения.

При проведении самообследования использовалось несколько процедур:

- наблюдение в группах;
- анкетирование;
- анализ документации.

1.2. Основные направления самообследования. (П.6. приказа Министерства образования и науки Российской Федерации от 14 июня 2013 года № 462 «Об утверждении Порядка проведения самообследования образовательной организацией») Приказ Министерства образования и науки РФ от 14 июня 2013 г. N 462 "Об утверждении Порядка проведения самообследования образовательной организацией" С изменениями и дополнениями от: 14 декабря 2017 г.

В процессе самообследования проводилась оценка:

- системы управления организацией;
- образовательной деятельности и организации образовательного процесса;
- функционирование внутренней системы оценки качества образования;
- качества кадрового обеспечения;
- качества учебно-методического обеспечения;
- качества библиотечно-информационного обеспечения;
- качества материально-технической базы;

А так же проводился анализ показателей деятельности организации, подлежащих самообследованию. (Пункт 3 части 2 статьи 29 Федерального закона от 29 декабря 2012 г. N 273-ФЗ)

2. АНАЛИТИЧЕСКАЯ ЧАСТЬ

2.1. Общие сведения об организации

Полное и краткое название учреждения	Полное название учреждения - Государственное бюджетное дошкольное образовательное учреждение детский сад № 38 Пушкинского района Санкт-Петербурга Краткое название учреждения – ГБДОУ детский сад №38 Пушкинского района Санкт-Петербурга
Адреса мест осуществления образовательным учреждением деятельности: (учреждение функционирует на 4-х площадках)	Площадка №1 - 196626, Санкт-Петербург, поселок Шушары, Вишерская улица, дом 3, корпус 1; Площадка №2 - 196626, Санкт-Петербург, поселок Шушары, Вишерская улица, дом 1, корпус 1, литер А, помещение 18-Н; Площадка №3 - 196626, Санкт-Петербург, поселок Шушары, Вилеровский переулок дом 8, литер А, помещение 28-Н; Площадка №4 - 196626, Санкт-Петербург, поселок Шушары, Старорусский проспект, дом 6, литер А, помещение 24-Н;
Телефон	Тел/факс (812) 313-81-72, (812) 313-81-62
Электронная почта	Email: 9809959@mail.ru
Сайт учреждения	http://gbdou38.ucoz.ru/ .
Руководитель	Егорова Яна Леонидовна
Режим работы	Образовательное учреждение работает по 5-ти дневной рабочей неделе.

	<p>Суббота, воскресенье, праздничные дни – выходные <u>Площадка №1.</u> Группы полного дня функционируют в режиме 12-ти часового пребывания с 7.00 до 19.00 Группы кратковременного пребывания работают в 2 смены в режиме 4-х часового пребывания: 1-я смена (утро) – с 8.00 до 12.00 2-я смена (вечер) – с 14.00 до 18.00 <u>Площадки №2,3,4</u> Группы полного дня функционируют в режиме 12-ти часового пребывания с 7.00 до 19.00 Групп кратковременного пребывания нет</p>		
Информация об учредителе	<p>Учредителем Образовательного учреждения является Санкт-Петербург в лице уполномоченных исполнительных органов государственной власти Санкт-Петербурга. Функции и полномочия учредителя в отношении Образовательного учреждения осуществляет Комитет по образованию (далее – Комитет), за исключением функций и полномочий, отнесенных к компетенции администрации Пушкинского района Санкт-Петербурга (далее – Администрация района), а также Комитета имущественных отношений Санкт-Петербурга (далее – КИО) и Правительства Санкт-Петербурга. Место нахождения Комитета: 190000, Санкт-Петербург, пер. Антоненко, дом 8. Место нахождения Администрации района: 196600, Санкт-Петербург, г. Пушкин, Октябрьский бульвар, д.24. Место нахождения КИО: 191060, Санкт-Петербург, Смольный проезд, д. 1, литера Б. Образовательное учреждение находится в ведении Администрации района</p>		
Реквизиты лицензии на образовательную деятельность	<p>Лицензия на образовательную деятельность: №1159 от 03 октября 2014 года, серия 78ЛО2 №0000057</p>		
Мощность учреждения		Проектная	Фактическая на 31.12.2020
	<i>Площадка №1</i>	190	493
	<i>Площадка №2</i>	20	23
	<i>Площадка №3</i>	40	53
	<i>Площадка №4</i>	60	124
	Итого	310	693
Инновационная деятельность ГБДОУ детский сад №38	<p>ГБДОУ детский сад №38 является Инновационной площадкой Автономного некоммерческого организации дополнительного профессионального образования «Национальный институт качества образования» (НИКО) по теме: «Развитие качества дошкольного образования с использованием Инструментария мониторинга качества дошкольного образования на образовательной платформе «Вдохновение» Общая цель инновационной деятельности в ГБДОУ - достижение нового уровня качества дошкольного образования, соответствующего требованиям ФГОС ДО с использованием инновационной образовательной программы «Вдохновение».</p>		

2.2. Оценка системы управления образовательной организацией

Управление ГБДОУ детский сад №38 осуществляется в соответствии с действующим законодательством и уставом Детского сада.

Управление ГБДОУ детский сад №38 строится на принципах сочетания принципов единоначалия и коллегиальности (статья 26 пункт 2 Федерального закона "Об образовании в Российской Федерации):

- **Единоличным исполнительным** органом Образовательного учреждения является руководитель Образовательного учреждения – заведующий (далее – руководитель). – **Егорова Яна Леонидовна**

К компетенции заведующего относятся вопросы осуществления текущего руководства деятельностью ГБДОУ. Заведующий выполняет функции и обязанности по организации и обеспечению деятельности ГБДОУ на основе законодательства Российской Федерации в соответствии с Уставом ГБДОУ детский сад №38. Компетенция и условия деятельности руководителя Образовательного учреждения, а также его ответственность определяются в трудовом договоре, заключаемом между Администрацией района и руководителем Образовательного учреждения.

- **Коллегиальными органами управления** Образовательным учреждением являются: Общее собрание работников Образовательного учреждения (далее – Общее собрание), Педагогический совет Образовательного учреждения (далее – Педсовет).

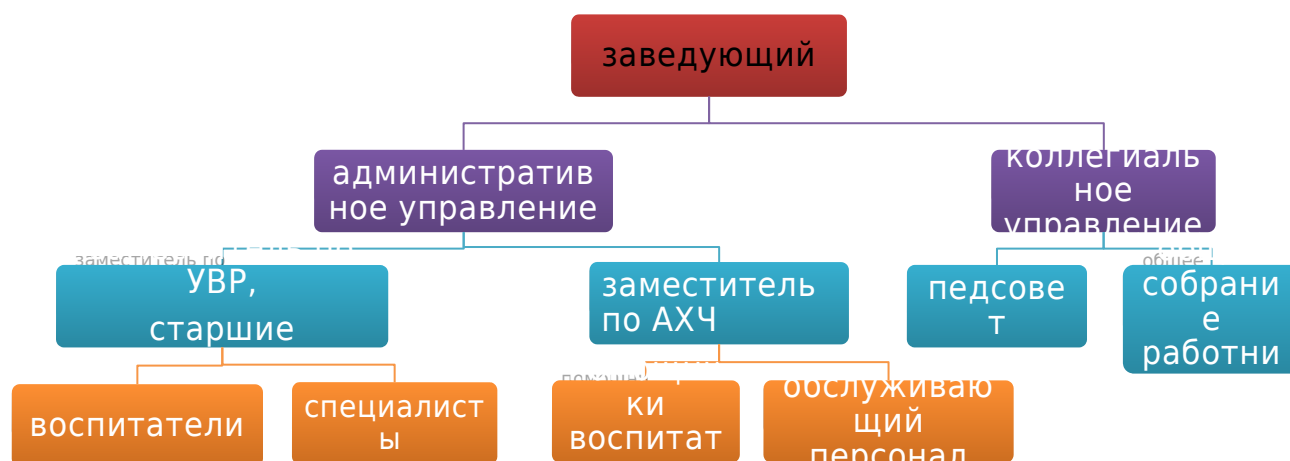
Коллегиальные органы управления создаются и действуют в соответствии с Уставом и положением об этих органах, утвержденными Образовательным учреждением.

В целях учета мнения родителей (законных представителей) воспитанников в Образовательном учреждении действует **Совет родителей**. Мнение этого органа учитывается при принятии локальных нормативных актов Образовательного учреждения, затрагивающих права воспитанников Образовательного учреждения. Случаи учета мнения советов родителей (законных представителей) установлены законодательством.

Порядок утверждения локального акта должностным лицом или распорядительным актом устанавливает образовательная организация в инструкции по делопроизводству.

В целях урегулирования разногласий по вопросам реализации права на образование, в том числе в случаях возникновения конфликта интересов педагогического работника, применения локальных нормативных актов в Образовательном учреждении создана **Комиссия по урегулированию споров между участниками образовательных отношений**.

Структура управления ГБДОУ детский сад №38



Заведующий	<ul style="list-style-type: none"> - Осуществляет общее руководство по оптимизации деятельности управленческого аппарата ГБДОУ детский сад №38 Пушкинского района Санкт-Петербурга на основе плана работы; - обеспечивает регулирование и коррекцию по всем направлениям деятельности. - делегирует полномочия своим заместителям: заместителю заведующего по УВР, заместителю заведующего по АХЧ, и определяет их должностные обязанности и права. Распределение административных обязанностей утверждается приказом руководителя, который доводится до сведения всех членов коллектива
Заместитель заведующего по учебно-воспитательной работе	<p>осуществляет:</p> <ul style="list-style-type: none"> - организацию и методическое сопровождение образовательного процесса ГБДОУ детский сад №38 Пушкинского района Санкт-Петербурга в рамках единого образовательного пространства в соответствии с ФГОС ДО. - методическое руководство по проектированию и реализации образовательных программ дошкольного образования - координацию работы служб: методической, медицинской, психолого-педагогической и обеспечение взаимодействия их с участниками образовательных отношений. - установление контактов и социального партнерства с соответствующими внешними организациями
Старший воспитатель	<p>осуществляет:</p> <ul style="list-style-type: none"> - методическое руководство по реализации образовательных программ дошкольного образования в соответствии с ФГОС ДО - участие в проектировании и реализации образовательных программ дошкольного образования
Педагогический совет	<p>Осуществляет текущее руководство образовательной деятельностью Детского сада, в том числе рассматривает вопросы:</p> <ul style="list-style-type: none"> - развития образовательных услуг; - регламентации образовательных отношений; - разработки образовательных программ; - выбора парциальных программ, учебных пособий, средств обучения и воспитания; - материально-технического обеспечения образовательного процесса; - аттестации, повышении квалификации педагогических работников; - координации деятельности методических объединений - руководство инновационной деятельностью.
Общее собрание работников	<p>Реализует право работников участвовать в управлении образовательной организацией, в том числе:</p> <ul style="list-style-type: none"> - участвовать в разработке и принятии Правил трудового распорядка, изменений и дополнений к ним; - принимать локальные акты, которые регламентируют деятельность образовательной организации и связаны с правами и обязанностями работников; - разрешать конфликтные ситуации между работниками и администрацией образовательной организации; - вносить предложения по корректировке плана мероприятий организации, совершенствованию ее работы и развитию материальной базы
Медицинская служба (не в штате учреждения)	<p>осуществляет:</p> <p>проведение медицинской и оздоровительной работы в учреждении.</p>
Заведующий хозяйством	<p>осуществляет:</p> <ul style="list-style-type: none"> - хозяйственную и административную деятельность в учреждении; - сохранность здания учреждения и имущества, - развитие материально-технического снабжения учреждения, - противопожарную безопасность - организацию труда обслуживающего персонала

2.2.1. Выводы

В ГБДОУ создана организационная структура управления по линейно-функциональному типу, которая позволяет равномерно распределять обязанности по координации деятельности образовательного учреждения.

Линейно-функциональная структура позволяет сохранить линейность в управлении и уровень ответственности подразделений, решение проблемных вопросов управления при помощи функциональных руководителей, и снизить излишнюю централизацию - излишнюю нагрузку с верхушки управления путем перераспределения обязанностей по всем уровням.

Координация деятельности всех педагогов, обслуживающего персонала обеспечивает слаженность, бесперебойность и непрерывность работы дошкольного учреждения. С этой целью проводятся собрания, педагогические советы, совещания при заведующем и заместителе заведующего по УВР, заместителе заведующего по АХЧ (в т.ч. – дистанционно). Систематически осуществляется контроль за деятельностью педагогов в форме наблюдений, мониторинга образовательного процесса. По результатам контроля проводится корректировка.

Существующая система управления работает эффективно, дает устойчивые положительные результаты. По итогам 2020 года система управления детского сада оценивается как эффективная, позволяющая учесть мнение работников и всех участников образовательных отношений. В следующем году изменение системы управления не планируется.

Вместе с тем в системе управления учреждением ощущается недостаточная практика использования электронных ресурсов для дистанционного управления всеми площадками.

2. 3. Оценка образовательной деятельности и организации образовательного процесса

Образовательная деятельность в ГБДОУ детский сад №38 ведётся в соответствии с нормативными документами:

-Федеральным законом от 29.12.2012 № 273-ФЗ «Об образовании в Российской Федерации»,
-ФГОС дошкольного образования, (Приказ Министерства образования и науки РФ от 17 октября 2013 г. N 1155 "Об утверждении федерального государственного образовательного стандарта дошкольного образования") (в ред. от 21.01.2019)

-СанПиН 2.4.1.3049-13 «Санитарно-эпидемиологические требования к устройству, содержанию и организации режима работы дошкольных образовательных организаций».

- Постановление Главного государственного санитарного врача РФ от 30 июня 2020 г. N 16 “Об утверждении санитарно-эпидемиологических правил СП 3.1/2.4.3598-20 "Санитарно-эпидемиологические требования к устройству, содержанию и организации работы образовательных организаций и других объектов социальной инфраструктуры для детей и молодежи в условиях распространения новой коронавирусной инфекции (COVID-19)"

-Порядок организации и осуществления образовательной деятельности по основным общеобразовательным программам - образовательным программам дошкольного образования <https://legalacts.ru/doc/prikaz-minobrnauki-rossii-ot-30082013-n-1014/>

(Приказ Министерства образования и науки Российской Федерации (Минобрнауки России) от 30 августа 2013 г. N 1014 г. Москва) (с изменениями на 21 января 2019 года)

2.3.1. Обеспечение вариативных форм получения образовательных услуг:

- наличие групп полного дня общеразвивающей направленности;
- наличие групп кратковременного пребывания общеразвивающей направленности;
- наличие семейных групп;
- наличие групп компенсирующей направленности (логопедические)

2.3.2. Динамика контингента воспитанников

Площадка №1 (Шушары, Вишерская улица, дом 3, корпус 1)

Год	Кол-во	Кол-во	Кол-во	Кол-во	Кол-во	Кол-во	Кол-во	Кол-во	Кол-во
-----	--------	--------	--------	--------	--------	--------	--------	--------	--------

отчётный период)	детей	групп раннего возраста (2-3 года)	групп младш. возраста (3-4 года)	групп среднего возраста (4-5 лет)	групп старш. возраста (5-6 лет)	групп подгот. возраста (6-7 лет)	лого групп	семейны х групп	ГКП
01.01.2019-31.08.2019	460	1	3	4	1	3	2	1	8
01.09.2019-31.12.2019	474	1	2	4	4	1	2	1	8
01.01.2020-31.08.2020	496	1	2	4	4	1	2	1	8
01.09.2020-31.12.2020	493	1	2	2	4	3	2	1	8

Площадка №2 (Шушары, Вишерская улица, дом 1, корпус 1)

Год (отчётный период)	Кол-во детей	Кол-во групп раннего возраста (2-3 года)	Кол-во групп младш. возраста (3-4 года)	Кол-во групп среднего возраста (4-5 лет)	Кол-во групп старш. возраста (5-6 лет)	Кол-во групп подгот. возраста (6-7- лет)	Кол-во лого групп	Кол-во семейны х групп	Кол-во ГКП
01.01.2019-31.08.2019	25	-	-	-	-	-	2	-	-
01.09.2019-31.12.2019	25	-	-	-	-	-	2	-	-
01.01.2020-31.08.2020	23	-	-	-	-	-	2	-	-
01.09.2020-31.12.2020	23	-	-	-	-	-	2	-	-

Площадка №3 (Шушары, Вилеровский переулок дом 8, литер А)

Год (отчётный период)	Кол-во детей	Кол-во групп раннего возраста (2-3 года)	Кол-во групп младш. возраста (3-4 года)	Кол-во групп среднего возраста (4-5 лет)	Кол-во групп старш. возраста (5-6 лет)	Кол-во групп подгот. возраста (6-7- лет)	Кол-во лого групп	Кол-во семейны х групп	Кол-во ГКП
01.01.2019-31.08.2019	98	-	3	-	-	-	-	-	-
01.09.2019-31.12.2019	59	-	3	-	-	-	-	-	-
01.01.2020-31.08.2020	58	-	-	3	-	-	-	-	-
01.09.2020-31.12.2020	53	-	-	-	3	-	-	-	-

Площадка №4 (Шушары, Старорусский проспект, дом 6, литер А)

Год (отчётный период)	Кол-во детей	Кол-во групп раннего возраста (2-3 года)	Кол-во групп младш. возраста (3-4 года)	Кол-во групп среднего возраста (4-5 лет)	Кол-во групп старш. возраста (5-6 лет)	Кол-во групп подгот. возраста (6-7- лет)	Кол-во лого групп	Кол-во семейны х групп	Кол-во ГКП
01.01.2019-31.08.2019	135	-	2	2	-	-	1	1	-
01.09.2019-31.12.2019	131	-	-	2	2	-	1	1	-
01.01.2020-	128	-	-	2	2	-	1	1	-

31.08.2020									
01.09.2020-31.12.2020	124	-	-	-	2	2	1	1	-

2.3.3. Динамика количества воспитанников на одного педагога

Площадка №1 (Шушары, Вишерская улица, дом 3, корпус 1)

Год (отчётный период)	Среднее кол-во детей раннего возраста (2-3 года)	Среднее кол-во детей младшего возраста (3-4 года)	Среднее кол-во детей среднего возраста (4-5 лет)	Среднее кол-во детей старшего возраста (5-6 лет)	Среднее кол-во детей подготов. возраста (6-7- лет)	Среднее кол-во детей лого групп	Среднее кол-во детей семейных групп	Среднее кол-во детей ГКП
01.01.2019-31.08.2019	30	32	29	31	32	12	3	20
01.09.2019-31.12.2019	34	34	33	30	36	12	3	20
01.01.2020-31.08.2020	34	34	33	30	36	12	3	20
01.09.2020-31.12.2020	27	32	33	30	25	12	3	20

Площадка №2 (Шушары, Вишерская улица, дом 1, корпус 1)

Год (отчётный период)	Среднее кол-во детей раннего возраста (2-3 года)	Среднее кол-во детей младшего возраста (3-4 года)	Среднее кол-во детей среднего возраста (4-5 лет)	Среднее кол-во детей старшего возраста (5-6 лет)	Среднее кол-во детей подготов. возраста (6-7- лет)	Среднее кол-во детей лого групп	Среднее кол-во детей семейных групп	Среднее кол-во детей ГКП
01.01.2019-31.08.2019	-	-	-	-	-	12	-	-
01.09.2019-31.12.2019	-	-	-	-	-	12	-	-
01.01.2020-31.08.2020	-	-	-	-	-	12	-	-
01.09.2020-31.12.2020	-	-	-	-	-	12	-	-

Площадка №3 (Шушары, Вилеровский переулок дом 8, литер А)

Год (отчётный период)	Среднее кол-во детей раннего возраста (2-3 года)	Среднее кол-во детей младшего возраста (3-4 года)	Среднее кол-во детей среднего возраста (4-5 лет)	Среднее кол-во детей старшего возраста (5-6 лет)	Среднее кол-во детей подготов. возраста (6-7- лет)	Среднее кол-во детей лого групп	Среднее кол-во детей семейных групп	Среднее кол-во детей ГКП
01.01.2019-31.08.2019	-	30	-	-	-	-	-	-
01.09.2019-31.12.2019	-	-	20	-	-	-	-	-
01.01.2020-31.08.2020	-	-	20	-	-	-	-	-
01.09.2020-31.12.2020	-	-	-	20	-	-	-	-

Площадка №4 (Шушары, Старорусский проспект, дом 6, литер А)

Год (отчётный период)	Среднее кол-во детей раннего возраста (2-3 года)	Среднее кол-во детей младшего возраста (3-4 года)	Среднее кол-во детей среднего возраста (4-5 лет)	Среднее кол-во детей старшего возраста (5-6 лет)	Среднее кол-во детей подготов. возраста (6-7- лет)	Среднее кол-во детей лого групп	Среднее кол-во детей семейных групп	Среднее кол-во детей ГКП
01.01.2019-31.08.2019	-	30	30	-	-	12	3	-
01.09.2019-31.12.2019	-	-	32	27	-	-	3	-
01.01.2020-31.08.2020	-	-	32	27	-	9	3	-
01.09.2020-31.12.2020	-	-	-	30	25	11	3	-

Образовательная деятельность и организация образовательного процесса в ГБДОУ детский сад №38 оценивается по направлениям:

- образовательные программы, реализуемые в ГБДОУ детский сад №38;
- реализация образовательной деятельности в дистанционном режиме
- планирование образовательного процесса;
- модель организации образовательного процесса;
- индивидуализация образовательного процесса;
- инновационные технологии в образовательном процессе;
- организация образовательной деятельности для воспитанников, имеющих особые образовательные потребности: *дети с ОВЗ (ограниченными возможностями здоровья, в т.ч. дети-инвалиды), одарённые дети, дети – инофоны;*
- организация и проведение текущего контроля и промежуточной аттестации (педагогическая диагностика);
- вовлечение родителей в образовательный процесс;
- система организации и функционирования дополнительного образования;
- методическое сопровождение образовательного процесса.

2.3.4. Образовательные программы, реализуемые в ГБДОУ детский сад №38

Наименование программы		Количество человек, обучающихся по программе
Образовательная программа дошкольного образования Государственного бюджетного дошкольного образовательного учреждения детский сад №38 Пушкинского района Санкт-Петербурга –	- разработана в соответствии с требованиями ФГОС ДО с учётом Примерной основной образовательной программы дошкольного образования (одобрена решением федерального учебно- методического объединения по общему образованию (протокол от 20 мая 2015 г. № 2/15 https://firo.ranepa.ru/osnovnaya-obrazovatel'naya-programma-doshkolnogo-obrazovaniya - с учётом мнения Совета родителей (Протокол №2 от 20.02.2018 г); - принята на заседании Педагогического совета ГБДОУ детский сад №38 Пушкинского района Санкт-Петербурга (Протокол № 5 От 25.05.2018 года)	634

<p>(новая редакция)</p> <p>*Дополнения, которые внесены в Образовательные программы дошкольного образования ГБДОУ детский сад №38 в связи с изменением законодательства К приказу № 03-02-01/125 От 27.08.2020 «О внесении дополнений в Образовательную и Адаптированную программы дошкольного образования ГБДОУ детский сад №38»</p> <p>(далее – Образовательная программа)</p>	<p>-<i>утверждена</i> приказом заведующего № 03-02-01-59 От 28.08.2018</p> <p>Структура Образовательной программы соответствует требованиям ФГОС ДО. Обязательная часть Программы составляет не меньше 60%, часть, формируемая участниками образовательных отношений – не больше 40%</p>	
<p>Образовательная программа дошкольного образования, адаптированная для воспитанников с ограниченными возможностями здоровья (с тяжёлыми нарушениями речи) Государственного бюджетного дошкольного образовательного учреждения детский сад №38 Пушкинского района Санкт-Петербурга (далее – Адаптированная программа)</p> <p>*Дополнения, которые внесены в Образовательную программу дошкольного образования ГБДОУ детский сад №38 в связи с изменением законодательства К приказу № 03-02-01/125 От 27.08.2020 «О внесении дополнений в Образовательную и Адаптированную программы дошкольного образования ГБДОУ детский сад №38»</p>	<p>-<i>разработана</i> в соответствии с ФГОС ДО с учётом Примерной адаптированной основной образовательной программы дошкольного образования детей с тяжёлыми нарушениями речи (Одобрена решением федерального учебно-методического объединения по общему образованию 7 декабря 2017 г. Протокол № 6/17) https://firo.ranepa.ru/obrazovanie/fgos/98-kompleksniye-programmy/467-progrs-tyaj-narush-rechi</p> <p>- <i>с учётом мнения</i> Совета родителей (Протокол №2 от 20.02.2018 г.),</p> <p>-<i>принята</i> на заседании Педагогического совета ГБДОУ детский сад №38 Пушкинского района Санкт-Петербурга (Протокол № 5 От 25.05.2018 года);</p> <p>-<i>утверждена</i> приказом заведующего № 03-02-01-59 от 28.08.2018г.</p> <p>Программа обеспечивает образовательную деятельность в группах компенсирующей направленности для детей с тяжёлым нарушением речи (ТНР) в возрасте от 5до7 лет с учетом особенностей их психофизического развития и индивидуальных возможностей и обеспечивает адаптацию и интеграцию в общество детей с ограниченными возможностями здоровья. Структура Программы соответствует требованиям ФГОС ДО</p>	<p>59</p>
<p>Дополнительные</p>	<p>-<i>разработаны</i> с учётом возрастных и индивидуальных</p>	<p>107</p>

<p>общеобразовательные программы дошкольного образования (реализуются в ГБДОУ детский сад №38 (на платной основе))</p>	<p>особенностей детей. -приняты на заседании Педагогического совета ГБДОУ детский сад №38 Пушкинского района Санкт-Петербурга (Протокол № 5 От 25.05.2018 года) -утверждены приказом заведующего. № 03-02-01-59 От 28.08.2018</p> <p>Содержание дополнительных программ не дублируют Образовательные программы дошкольного образования ГБДОУ детский сад №38, структура дополнительных общеобразовательных программ соответствует требованиям ФГОС ДО. Подробнее о дополнительном образовании и перечень дополнительных программ можно посмотреть в разделе 2.3.9. «Система организации и функционирования дополнительного образования»</p>	
--	---	--

2.3.5. Реализация образовательной деятельности в дистанционном режиме

В условиях самоизоляции были предусмотрены консультации для родителей для качественной организации родителями привычного режима для детей. Занятия для детей в дистанционном режиме не проводились, т.к. детский сад работал в режиме дежурного детского сада. Освоение образовательных программ осуществлялось очно.

2.3.6. Планирование образовательного процесса.

В учреждении существуют разные виды планирования, которые можно условно разделить на несколько групп:

Планирование работы всего ГБДОУ (годовое планирование) – осуществляет заведующий, зам зав по УВР, зам зав по АХЧ. Его обсуждают и принимают на заседании Педсовета в августе.

Годовой план работы ГБДОУ состоит из следующих разделов:

-Методическая работа

- оснащение педпроцесса,
- формирование развивающей среды,
- изучение, обобщение передового педагогического опыта,
- работа по обеспечению преемственности со школой,
- тематические выставки.

-Работа с кадрами.

- заседание совета педагогов,
- семинары-практикумы,
- коллективные просмотры,
- работа с молодыми специалистами,
- консультации,
- аттестация,
- повышение квалификации.

- Контроль.

- Взаимодействие с родителями.

- родительские собрания,
- консультации,
- другие формы.

- Административно- хозяйственная работа.

- Оздоровительная работа.

Тематическое планирование (по отдельным видам деятельности) составляют зам. зав. по УВР, ст. воспитатели совместно с заведующим. Оно выстраивается с учётом парциальных программ, традиций, событий, праздников.

Календарное планирование специалистов (методисты, муз. руководители, учителя-логопеды, психолог, инструкторы по физической культуре)

Календарное планирование работы в конкретной группе – составляют воспитатели группы на основе тематического плана под руководством зам. зав. по УВР или ст. воспитателя. Календарный план предусматривает планирование всех видов деятельности детей и соответствующих им форм работы на каждый день.

Как правило, последовательность составления планов – сверху вниз. Сначала составляется годовой план, затем тематическое планирование, затем на основе первых двух – планирование специалистами и воспитателями.

2.3.7. Модель организации образовательного процесса

В основу модели образовательного процесса положен **проектно-тематический подход** по так называемому «событийному» принципу: сезонности, праздников, юбилейных дат, традиций, с ведущей игровой деятельностью, а решение программных задач осуществляется в разных формах совместной деятельности взрослых и детей, а также в самостоятельной деятельности детей.

Совместная деятельность взрослого и детей осуществляется как в виде организованной образовательной деятельности, так и в виде образовательной деятельности, осуществляемой в ходе режимных моментов.

Организованная образовательная деятельность реализуется через организацию различных видов детской деятельности (игровой, двигательной, познавательно-исследовательской, коммуникативной, продуктивной, музыкально-художественной, трудовой, а также чтения художественной литературы) или их интеграцию с использованием разнообразных форм и методов работы, выбор которых осуществляется педагогами самостоятельно в зависимости от контингента детей, уровня освоения программы и решения конкретных образовательных задач.

Организация организованной образовательной деятельности для детей младшего дошкольного возраста (2-5 лет)

Организованная образовательная деятельность осуществляется в соответствии с Образовательной программой дошкольного образования ГБДОУ детский сад №38, регламентом организованной образовательной деятельности.

Формы организации детей при организованной образовательной деятельности: фронтальная (групповая);

Фронтальная форма организации обучения подразумевает работу одновременно со всей группой с единым содержанием

Организация организованной образовательной деятельности для детей старшего дошкольного возраста (5-7 лет)

Организованная образовательная деятельность осуществляется в соответствии с Образовательной программой дошкольного образования ГБДОУ детский сад №38, регламентом организованной образовательной деятельности.

Формы организации детей при организованной образовательной деятельности:

- фронтальная (групповая);

- работа в центрах активности (подгрупповая);

Фронтальная форма организации обучения подразумевает работу одновременно со всей группой с единым содержанием

Работа в центрах активности подразумевает деление детей на подгруппы на основе самостоятельного выбора ребёнка.

Педагогу важно обеспечить взаимодействие детей в процессе обучения.

Основные принципы организации работы по центрам активности:

- включенность воспитателя в деятельность наравне с детьми;

- добровольное присоединение дошкольников к деятельности (без психического и дисциплинарного принуждения);

- свободное перемещение детей во время деятельности;

- открытый временной конец деятельности – каждый работает в своем темпе;

- достижения ребёнка оцениваются по отношению к его собственным возможностям;
- дети и взрослые совместно разрабатывают план действий.

Выбор формы организации детей во время организованной образовательной деятельности (ООД) осуществляется воспитателем самостоятельно в зависимости от контингента детей, уровня освоения образовательной программы, решения конкретных образовательных задач.

При *свободной самостоятельной деятельности* детей взрослый непосредственно не включён в детскую деятельность, а создает образовательную среду, в которой у детей появляется возможность действовать свободно и самостоятельно. Во время свободной деятельности детей в специально подготовленной развивающей среде для воспитателя рекомендуется позиция деятельностного взрослого. В основном, это организация ручного труда с подгруппой детей и индивидуальная работа с воспитанниками по индивидуальным маршрутам.

Гармоничное сочетание форм деятельности позволяет направлять и обогащать развитие детей, организовать для детей культурное пространство свободного действия, необходимое для процесса индивидуализации. Вся образовательная деятельность с воспитанниками строится в игровой занимательной форме. Формирование положительной мотивации обучения достигается положительным доброжелательным отношением взрослых к детям, ориентацией на интересы и возможности каждого ребенка, поддержкой положительной самооценки у детей. В работе используются формы и методы работы, которые соответствуют возрастным возможностям

воспитанников и дают детям возможность выбора материалов, друзей, видов активности.

Образовательный процесс осуществляется на всем протяжении пребывания детей в детском саду. Режим пребывания детей в детском саду: 12-ти часовой. Программа предусматривает 3 режима дня: на холодный период времени, на летний оздоровительный период, и режим при карантинных мероприятиях. Режимы дня согласованы с врачом и утверждены заведующим. Образовательный процесс построен на основе цикличности, повторения, дополнения и углубления программного содержания в соответствии с возрастными возможностями детей.

Организованная образовательная деятельность осуществляется по расписанию, утвержденному заведующим и согласованному с врачом. Нагрузка не превышает допустимые нормы.

Работа с воспитанниками, имеющими особые образовательные потребности (дети с ОВЗ, дети-инвалиды, дети-инофоны, одарённые дети), проводится по индивидуальным образовательным маршрутам, составленным на основе педагогической диагностики.

Рабочие программы для каждой возрастной группы рассмотрены и приняты на педсовете, утверждены заведующим. Структура Рабочих программ соответствует требованиям ФГОС ДО.

2.3.8. Инновационные технологии в образовательном процессе ГБДОУ детский сад №38

Инновационные технологии в дошкольном образовании используются, в первую очередь, для решения актуальных проблем, для повышения качества предоставляемых услуг, для реализации возрастающих запросов родителей.

В ГБДОУ детский сад №38 используются следующие современные виды инновационных образовательных технологий:

- **Здоровьесберегающие технологии:**

Здоровьесберегающие технологии в дошкольном образовании - технологии, направленные на решение приоритетной задачи современного дошкольного образования - задачи сохранения, поддержания и обогащения здоровья субъектов педагогического процесса в детском саду: детей, педагогов и родителей.

Цель здоровьесберегающих технологий в дошкольном образовании

Применительно к ребенку:

– обеспечение высокого уровня реального здоровья воспитаннику детского сада;
-воспитание валеологической культуры - осознанного отношения ребенка к здоровью и жизни человека, знаний о здоровье и умений оберегать, поддерживать и сохранять его;
-формирование валеологической компетентности, позволяющей дошкольнику самостоятельно и эффективно решать задачи здорового образа жизни и безопасного поведения, задачи, связанные с оказанием элементарной медицинской, психологической самопомощи и помощи.

Применительно к взрослым – содействие становлению культуры здоровья, в том числе культуры профессионального здоровья воспитателей и валеологическому просвещению родителей.

Виды здоровьесберегающих технологий в ГБДОУ детский сад №38

- медико-профилактические;
- физкультурно-оздоровительные;
- технологии обеспечения социально-психологического благополучия ребенка;
- здоровьесбережения и здоровьедобогащения педагогов дошкольного образования;
- взаимодействие ГБДОУ с семьей по вопросам охраны и укрепления здоровья детей

№	Мероприятия	Возрастные группы	Периодичность	Ответственные
1.Медико-профилактические				
1.1.	Оценка уровня развития и состояния здоровья детей	Во всех возрастных группах	2 раза в год	мед.служба воспитатели,
1.2.	Коррекция возникающих функциональных отклонений	Во всех возрастных группах	по мере необходимости	мед.служба воспитатели,
1.3.	Углубленный медицинский осмотр с участием узких специалистов, приходящих из поликлиники	Подготовительные к школе группы	1 раз в год	мед. служба, воспитатели
1.4.	Реабилитация соматического состояния здоровья	Во всех возрастных группах	по мере необходимости	мед.служба воспитатели,
1.5.	Отслеживание характера течения хронической патологии	Во всех возрастных группах	Постоянно по мере необходимости	мед.служба воспитатели,
1.6.	Витаминная профилактика (отвар шиповника в осеннее – зимний период, витаминизация третьих блюд с использованием аскорбиновой кислоты)	Во всех возрастных группах	Постоянно	мед.служба воспитатели
1.7.	Санитарно-гигиеническая деятельность всех служб ГБДОУ	-----	Постоянно	мед.служба ст.воспитатель, заведующий
1.8.	Противоэпидемическая работа и медицинский контроль работы пищеблока в соответствии с действующими санитарно-гигиеническими правилами	-----	Постоянно	мед.служба ст.воспитатель, совет по питанию
2. Физкультурно-оздоровительные				
2.1.	Физкультурное занятие: - в зале - на улице	Во всех возрастных группах	По расписанию	Воспитатели Инстр. по физ
2.2.	Плавание в бассейне	Кроме ГРВ	По расписанию	Воспитатели Инстр. по физ
2.3.	Физкультурные праздники	Во всех возрастных группах	осенний, зимний, летний	Инстр. по физ
2.4.	Спортивные соревнования	Во всех возрастных группах	3 раза в год	Воспитатели Ст.воспит Инстр. По физ
2.5.	День здоровья	Во всех возрастных группах	2 раза в год	Воспитатели Ст.воспит Инстр. По физ
2.6.	Неделя здоровья	Во всех возрастных группах	Во время каникул	Ст.воспит Воспитатели Инстр. По физ
3. Технологии обеспечения социально-психологического благополучия ребенка				
3.1.	Использование вариативных режимов дня (адаптационный, по сезонам, на время карантина)	Во всех возрастных группах	по установленному графику	Воспитатели, пом. воспитателя
3.2.	Соблюдение режимов: -температурного -проветривания	Во всех возрастных группах	В течение дня	Воспитатели, пом. воспитателя

	-питьевого			
3.3.	Комплекс закаливающих мероприятий (контрастное воздушное закаливание, хождение по “дорожкам здоровья”, максимальное пребывание детей на свежем воздухе, бодрящая гимнастика)	Во всех возрастных группах	Постоянно по мере необходимости	Воспитатели, пом. воспитателя
3.4.	Оптимизация двигательного режима	Во всех возрастных группах	Постоянно по мере необходимости	Воспитатели
3.5.	Динамические паузы	во всех возрастных группах	во время занятий, по мере утомляемости детей	Воспитатели
3.6.	Релаксация в любом подходящем помещении.	Во всех возрастных группах	В зависимости от состояния детей и целей	Воспитатели
3.7.	Гимнастика пальчиковая.	Во всех возрастных группах	Ежедневно по 3-5 мин. в любое удобное время	Воспитатели
3.8.	Гимнастика для глаз	с младшего возраста	Ежедневно по 3-5 мин. в любое свободное время	Воспитатели
3.9.	Гимнастика пробуждения	во всех возрастных группах.	Ежедневно после дневного сна	Воспитатели
3.10.	Коммуникативные, спортивные и подвижные игры	Во всех возрастных группах	Постоянно по мере необходимости	Воспитатели
3.11.	Сказкотерапия	Во всех возрастных группах	1 раз в неделю	Воспитатели
3.12.	Организация уголков уединения для предупреждения нервно - эмоциональных и физических перегрузок	Во всех возрастных группах	В течение дня	Воспитатели, пом. воспитателя
3.13.	Формирование гигиенических навыков и представлений о здоровом образе жизни	Во всех возрастных группах	Во время совместной деятельности	воспитатели
3.14.	Организация сбалансированного питания в соответствии с санитарными нормами.	Во всех возрастных группах	В течение года	Заведующий, Мед. персонал, завхоз
4. Здоровьесбережения и здоровьєобогащения педагогов дошкольного образования				
4.1.	Семинары-тренинги: «Психологическое здоровье педагогов»	-----	По графику	Ст.воспитатель Мед. персонал
4.2.	Консультации для педагогов: -«Признаки утомляемости ребёнка дошкольника», -«Профилактика утомляемости дошкольников», -«Запрещённые физические упражнения для детей дошкольного возраста», - «Как правильно провести гимнастику (различные виды) с дошкольниками», - «Работа воспитателя по разделам программы «Основы безопасности и жизнедеятельности детей» и др.;	-----	По графику	Ст.воспит Мед персонал
4.3.	Практикум для педагогов: «Приёмы релаксации, снятия напряжения в течение рабочего дня»;	-----	По графику	Ст.воспитатель Мед. персонал
4.4.	Обсуждение вопросов здоровьесбережения на педагогических советах и медико-педагогических совещаниях в коррекционных группах и группах раннего возраста	-----	По графику	Ст. воспитатель Мед. персонал
5. Взаимодействие ГБДОУ с семьей по вопросам охраны и укрепления здоровья детей				
5.1.	Информационные стенды для родителей, освещающие вопросы оздоровления без лекарств (комплексы упражнений для	в каждой возрастной группе		Ст. воспитатель Воспитатели

	профилактики нарушений опорно-двигательного аппарата, органов зрения, для развития общей и мелкой моторики, пальчиковые игры и т.д.)			
5.2.	Информационные стенды медицинских работников: о медицинской профилактической работе с детьми в ГБДОУ			Ст. воспитатель Мед персонал
5.3.	Приобщение родителей к участию в физкультурно-массовых мероприятиях (соревнования, спортивные праздники, дни открытых дверей, Дни и Недели здоровья, встречи детей с родителями-спортсменами и др.)			Ст. воспитатель Заведующий Воспитатели Инстр. по физ.
5.4.	Консультации, беседы с родителями по вопросам здоровьесбережения			Ст. воспитатель Мед. персонал

Инновационная деятельность в ГБДОУ №38 осуществляется по направлениям:

-Инновации в управленческой деятельности

- создание единой программы управления;
- широкое делегирование полномочий и расширение степени участия сотрудников в управлении развитием учреждения;
- разработка Концепции развития ДОУ, Программы развития, образовательных программ;
- изменение алгоритма проведения внутреннего контроля за качеством образования, внедрение новых его форм, делегирование контрольных функций.

-Инновации в содержании образования

- адаптация и реализация основной образовательной программы нового поколения «Вдохновение»;
- разработка индивидуальных программ образования;
- организация и расширение дополнительных образовательных услуг.

-Инновации в технологиях

- адаптация, разработка и использование здоровьесберегающих технологий;
- использование информационных технологий,
- использование исследовательского метода, игровых подходов в работе с детьми, родителями, педагогами;
- использование технологий для развития критического мышления дошкольников

-Инновации в работе с кадрами:

- создание системы непрерывного образования педагогов;
- разработка программы формирования кадрового потенциала;
- разработка индивидуальных программ творческого развития педагогов;
- индивидуализация форм и методов методической работы в зависимости от уровня профессионального мастерства педагогов;
- самостоятельные формы повышения квалификации.
- активные методы обучения.

-Инновации в работе с детьми:

- организация различных форм детской деятельности, занятий по интересам в кружках и студиях;
- обеспечение индивидуально-личностного, дифференцированного подхода;
- разработка индивидуального маршрута развития в работе с детьми с особыми образовательными потребностями;
- организация простейшего экспериментирования и моделирование ситуаций.
- применение ИКТ технологий
- применение технологий развития критического мышления

-Инновации в работе с родителями:

- применение ИКТ технологий;
- виртуальный день открытых дверей;
- использование различных способов взаимодействия с родителями, вовлекающих их в жизнь детского сообщества, в т.ч. с помощью дистанционных технологий.

-Инновации в предметно-развивающей среде:

- обогащение макросреды ГБДОУ и микросреды групп с учетом авторских разработок;
- построение развивающего пространства ГБДОУ по принципу интеграции и моделирования;
- преобразование предметно-пространственной среды на основе гендерного принципа, отражающего интересы девочек и мальчиков;

Организация и культура питания

Питание детей осуществляется в группах в специально отведённом месте. Столы и стулья соответствуют росту детей. Общее санитарное состояние соответствует требованиям СанПиНа. Во всех группах красиво оформляются и сервируются столы, организуются гигиенические процедуры. Педагогами используются различные приёмы для воспитания культуры поведения за столом (рассказы, примеры, песенки, потешки). Во время приёма пищи педагоги непринуждённо и спокойно общаются с детьми. Дети умеют пользоваться столовыми приборами в соответствии с возрастом. Режим питания соблюдается. Настроение у детей и обстановка в группах во время приёма пищи спокойная и непринуждённая.

Поставка продуктов в ГБДОУ детский сад №38 осуществляется поставщиком на основании заключенного контракта. Пищевые продукты, поступающие в детский сад, имеют документы, подтверждающие их происхождение, качество и безопасность, хранятся в кладовой с соблюдением требований СанПиН 2.4.1.3049-13 и товарного соседства.

Контроль за организацией питания в ГБДОУ детский сад №38 и за исполнением Государственного контракта по питанию осуществляет Совет по питанию.

Питание в ГБДОУ организовано в соответствии с требованиями СанПиН 2.4.1.3049-13. В течение дня детям предлагается 4-х разовое сбалансированное питание (завтрак, второй завтрак, обед и полдник), приготовленное поварами на пищеблоке ГБДОУ детский сад №38.

Отпуск питания организуется по группам в соответствии с графиком.

При организации питания используется **Примерное десятидневное меню**, которое утверждено Начальником управления социального питания Правительства Санкт-Петербурга.

Соблюдены требования к организации питания:

- наличие Совета по питанию;
- в учреждении есть собственный пищеблок;
- администрация ведет контроль за графиком закладки продуктов и нормами закладки;
- производится забор проб готовой продукции (48 часов);
- подписаны контракты на комплексное обеспечение продуктами питания;
- объем порций и сбалансированность питания соответствуют возрастным нормам и требованиям СанПиН.

Результаты адаптации вновь поступивших детей

В соответствии с планом работы с 27.09.2020 по 30.09.2020 проводился тематический контроль: «Организация образовательной работы в адаптационный период в группах младшего и раннего возраста»

В результате выявлено следующее: организация развивающей предметно - пространственной среды в группе способствует безболезненному привыканию детей к условиям детского сада. Следует отметить наличие:

- дидактических игр и пособий (кубики, мозаика, настольно-печатные игры, образные дидактические игрушки с застегивающимися и прилипающими элементами (молнией, пуговицами, шнуровками, кнопками, липучками);
- фотографий из семейного альбома;
- любимых игрушек детей, принесенных из дома;
- музыкальных игрушек;
- сюжетно – образных игрушек;
- театральных игрушек.

Организация работы с детьми в адаптационный период предполагает свободное посещение с ребенком группы, прогулок, режимных моментов с целью освоения новой среды, общества, привыкания к незнакомым людям.

Воспитатели продумали график поступления детей в детский сад, согласованный с родителями (в группу принимались не более 1-2 детей в неделю.) В группе создан индивидуальный гибкий режим в период адаптации, первые дни советовали маме быть вместе с малышом, чтобы он чувствовал себя спокойнее.

На каждого ребёнка заполнялся «Адаптационный лист», в котором отражалась динамика адаптации малыша к условиям детского сада.

В календарных планах воспитателей отражено планирование профилактических мероприятий с детьми в адаптационный период (периодичность, системность, соответствие задач возрасту детей)

У воспитателей имеется методический материал по адаптации ребенка к поступлению в детский сад: памятки, методические рекомендации, консультации по организации режима дня в период адаптации, профилактическая работа, организуемая с детьми в период адаптации. В «Уголках для родителей» присутствует различная информация по проблеме адаптационного периода, советы «Как быстрее привыкнуть к детскому саду?», «Игры с детьми дома». Консультации, памятки и другие методические материалы оформлены аккуратно, в едином стиле.

Проведены консультации для родителей на тему: «Организация закаливания детей, основные принципы», «Организация ухода за детьми и воспитание привычек здорового образа жизни». Проведено родительское собрание на тему «Психологическая безопасность личности ребенка в период адаптации».

В адаптационный период, во время кормления, сна в группе звучала спокойная музыка, которая способствовала снятию напряжения.

Специально организованная деятельность с детьми осуществлялась в игровой форме, все занятия объединены одним сюжетом.

В период адаптации большое внимание уделялось лечебно-профилактической работе, с этой целью в группе воспитателями ежедневно проводилась дыхательная гимнастика, закаливающее носовое дыхание. Соблюдался питьевой режим и режим двигательной активности.

Выводы по результатам тематического контроля: работа воспитателей в период адаптации детей к детскому саду велась целенаправленно, планомерно, способствовала безболезненному привыканию ребенка к новым условиям.

Динамика состояния здоровья воспитанников

№	Наименование	31.12.2019	31.12.2020
1	Количество практически здоровых детей (1-я гр. здоровья)	150	161
2	Количество детей с ослабленным здоровьем (2-я гр. здоровья)	476	481
3	Количество детей с нарушением зрения	74	78
4	Количество детей с нарушением слуха	1	0
5	Количество детей с хроническими заболеваниями	54	51
6	Дети-инвалиды	2	3
7	Количество детей с нарушением опорно-двигательного аппарата	4	6
8	Количество инфекционных заболеваний	4	13
9	Количество травм на территории ГБДОУ	-	-

- **Технологии проектной деятельности**

Проектная деятельность — это самостоятельная и совместная деятельность взрослых и детей по планированию и организации педагогического процесса в рамках определенной темы, имеющая социально значимый результат. «Все, что я познаю, я знаю, для чего мне это надо и где и

как я могу эти знания применить» — вот основной тезис современного понимания метода проектов.

Проект — это способ организации педагогического процесса, основанный на взаимодействии педагога и воспитанника, способ взаимодействия с окружающей средой, поэтапная практическая деятельность по достижению поставленной цели. По сути своей, это перспективное планирование занятий по познавательному развитию, включающее в себя все возможные виды детской деятельности, объединенные одной темой.

В текущем учебном году ГБДОУ были реализованы:

– комплексные массовые проекты, связанные с традициями, событиями, праздниками:

«Дары осени», «Давайте делать добрые дела», «Минеральный мир», «Что нам нравится зимой?», «Здравствуй, Пушкин!», «Книжка неделя»; «В гостях у сказки», «Здравствуй, музыка», «Виват, театр»

- межгрупповые: «Удивительный мир минералов», «Никто не забыт, ничто не забыто», «Мир животных и птиц», «Времена года»; «Человек и космос», «Осторожно, здесь дорога», «Арктика и Антарктика», «На земле, в небесах и на море»

- групповые (индивидуальные, творческие, исследовательские): « Основы финансовой грамотности », «Огород на окне», «Познай себя», «Подводный мир», «Мой родной город», «Я и моя семья», «Мир воды», «Дыхание и здоровье» «Если хочешь быть здоров – закаляйся»

- **Технологии экспериментально-исследовательской деятельности**

Исследовательская деятельность ребенку помогает выявлять актуальную проблему и посредством ряда действий ее решить. При этом ребенок подобно ученому проводит исследования, ставит эксперименты. При организации работы над творческим проектом воспитанникам предлагается проблемная задача, которую можно решить, что-то исследуя или проводя эксперименты.

Методы и приемы организации исследовательской деятельности:

- наблюдения;
- беседы;
- опыты;
- дидактические игры;
- моделирование ситуаций;
- трудовые поручения, действия.

В текущем учебном году познавательно-исследовательская деятельность имела следующее содержание:

Опыты (экспериментирование)

- Состояние и превращение вещества.
- Движение воздуха, воды.
- Сила магнетизма.
- Условия жизни растений.
- Выращивание кристаллов

Путешествие по карте

- Стороны света.
- Рельефы местности.
- Природные ландшафты и их обитатели.
- Части света, их природные и культурные «метки» - символы.

Путешествие по «реке времени»

- Прошлое и настоящее человечества.
- История жилища и благоустройства.
- История возникновения театра, музея

- **ИКТ (информационно-коммуникационные технологии)**

Главные направления использования ИКТ в ГБДОУ детский сад №38:

-**При организации образовательного процесса с детьми** - демонстрации иллюстраций, презентаций, познавательные видеоролики, аудиозаписи и др.

-**При взаимодействии педагогов с родителями.** - персональная страничка в соцсети, на которой организованы: удалённые консультации, фотогалереи по прошедшим событиям (чем занимались дети на занятиях); опросы для родителей, направленные на решение общих проблем; открытые обсуждения, чтобы родители могли делиться своим мнением и опытом, оформление наглядного материала при проведении родительских собраний, практикумов, круглых столов.

- **При организации методической части работы с педагогами.** Включение в семинары, конференции и педсоветы мультимедийного сопровождения: видеосюжетов, схем, диаграмм, текстового сопровождения и др.

- **Личностно-ориентированные технологии**

Личностно-ориентированная технология реализуется в развивающей среде, отвечающей требованиям содержания новых образовательных программ.

Педагоги ГБДОУ реализуют идеи личностно-ориентированных технологий: предоставление детям возможности для самореализации в игре, (выделение времени в режиме дня и пространства для свободной игры, предоставление возможности выбора игрушек, друзей, создание атмосферы любви, заботы, сотрудничества и т.д.)

В рамках личностно-ориентированных технологий самостоятельными направлениями выделяются:

-*гуманно-личностные технологии*, отличающиеся своей гуманистической сущностью психолого-терапевтической направленностью на оказание помощи ребенку с ослабленным здоровьем, в период адаптации к условиям дошкольного учреждения. В ГБДОУ имеются комната психологической разгрузки «Здесь живёт сказка», игрушки, способствующие индивидуальным играм, оборудование для индивидуальных занятий, музыкальный и физкультурный залы, интерактивная песочница. Все это способствует всестороннему уважению и любви к ребенку, веру в творческие силы. (В условиях распространения коронавирусной инфекции имеющаяся инфраструктура использовалась в соответствии с рекомендациями Роспотребнадзора)

-*технология сотрудничества* реализует принцип партнерства в системе взаимоотношений «Взрослый - ребенок». Педагог и дети создают условия развивающей среды, изготавливают пособия, игрушки, подарки к праздникам. Совместно определяют разнообразную творческую деятельность (игры, труд, концерты, праздники, развлечения).

- **Игровые технологии**

В свете ФГОС все дошкольное детство должно быть посвящено игре.

При этом игры имеют множество познавательных обучающих функций. Среди игровых упражнений можно выделить те,

-которые помогают выделять характерные признаки предметов: то есть учат сравнивать;

-которые помогают обобщать предметы по определенным признакам;

-которые учат ребенка отделять вымысел от реального;

-которые учат общению в коллективе, развивают быстроту реакции, смекалку и другое.

-которые воспитывают умение владеть собой, быстроту реакции на слово, фонематический слух, смекалку;

-которые помогают формированию психических качеств и др.

Обучение в форме игры может и должно быть интересным, занимательным, но не развлекательным. Для реализации такого подхода игровые образовательные технологии, разработанные для обучения дошкольников и применяемые в ГБДОУ детский сад №38, содержат четко обозначенную и пошагово описанную систему игровых заданий и различных игр. Используя эту систему, педагог может быть уверенным в том, что в результате он получит гарантированный уровень усвоения ребенком того или иного предметного содержания. Безусловно, этот уровень достижений ребенка диагностируется, а используемая педагогом технология обеспечивает эту диагностику соответствующими материалами.

С помощью игровых технологий у детей развиваются психические процессы, а некоторые игры служат средством для педагогической коррекции поведения детей.

2.3.9. Организация образовательной деятельности для детей, имеющих особые образовательные потребности.

В 2020 году среди детей, имеющих особые образовательные потребности, были: дети с ОВЗ – дети с ТНР (тяжёлыми нарушениями речи), одарённые дети, дети – инофоны

Организация образовательной деятельности для детей с ОВЗ (ограниченными возможностями здоровья), имеющими тяжёлые нарушения речи (ТНР)

Группы компенсирующей направленности (логопедические) в ГБДОУ детский сад №38

Место функционирования	Кол-во групп	Кол-во детей
Площадка №1	2	24
Площадка №2	2	24
Площадка №3	-	-
Площадка №4	1	11

В логопедические группы принимаются дети в возрасте от 5 до 7 лет, имеющие тяжёлые нарушения речи, подтвержденные заключением территориальной психолого-медико-педагогической комиссии.

Основные направления деятельности групп компенсирующей направленности:

- диагностическое;
- коррекционно-развивающее;
- информационно-методическое (организация консультативной помощи педагогам и родителям)

Основные задачи работы:

- осуществление необходимой коррекции нарушений речи детей;
- формирование коммуникативных способностей;
- формирование умения сотрудничать;
- создание развивающей предметно-пространственной среды и условий для обогащения деятельности детей;
- взаимодействие с семьями воспитанников для обеспечения гармоничного развития детей

Основными формами организации логопедической работы являются индивидуальные коррекционно-развивающие занятия с детьми. При необходимости с детьми могут проводиться групповые коррекционно-развивающие занятия.

Продолжительность коррекционно-развивающих занятий:

- индивидуальных - от 10 до 25 минут;
- групповых - от 25 до 30 минут.

Индивидуальные коррекционно-развивающие занятия проводятся не менее 2 раз в неделю с каждым ребенком, подгрупповые коррекционно-развивающие занятия проводятся не менее 2 раз в неделю.

Условия, созданные в ГБДОУ детский сад №38, для получения образования детьми с ограниченными возможностями здоровья:

- **Организационное обеспечение**
- **Психолого-педагогическое сопровождение**
- **Кадровое обеспечение**

1. Организационное обеспечение	
Нормативно-правовая база	- Устав ГБДОУ детский сад №38 - Приказ о создании медико-педагогической комиссии (МПК) ГБДОУ детский сад №38 - Положение о медико-педагогической комиссии (МПК) ГБДОУ детский сад №38 - Направление районной ПМПК - Договор с родителями
Организация медицинского обслуживания и питания	Диагностические, профилактические и реабилитационные мероприятия

<p>Наличие условий для проведения индивидуальных и групповых коррекционных занятий для детей с ОВЗ</p>	<p>Площадка №1 -Групповые комнаты, -Кабинеты логопедической коррекции -Организация временного режима обучения -Музыкальный зал -Физкультурный зал -Бассейн -Тренажёрно-информационная система ТИСА -Прогулочные площадки - Сенсорная комната «Песочница» - Комната психологической разгрузки «Здесь живёт сказка»</p> <p>Площадка №2 -Групповые комнаты, -Кабинеты логопедической коррекции -Организация временного режима обучения -Музыкально-физкультурный зал -Прогулочные площадки</p> <p>Площадка №4 - Групповая комната, -Кабинет логопедической коррекции -Организация временного режима обучения -Музыкально-физкультурный зал -Прогулочная площадка</p>
<p>Использование специальных технических средств обучения для коллективного и индивидуального пользования.</p>	<p>Площадка №1 -Компьютер -Интерактивный напольный планшет, -Интерактивный стол -Интерактивная песочница</p> <p>Площадка №2 -Компьютер</p> <p>Площадка №4 -Компьютер</p>
<p>2. Психолого - педагогическое сопровождение</p>	
<p>Программно-методическое обеспечение образовательного процесса</p>	<p>- Образовательная программа дошкольного образования, адаптированная для воспитанников с ограниченными возможностями здоровья (с тяжелыми нарушениями речи) ГБДОУ детский сад №38 Пушкинского района Санкт-Петербурга - Образовательная программа дошкольного образования для детей с тяжелыми нарушениями речи (общим недоразвитием речи) с 3 до 7 лет Автор Н. В. Нищева. -Дополнительные общеобразовательные программы дошкольного образования - Учебный план для групп компенсирующей направленности - Учебные пособия для работы воспитателей и учителя-логопеда для работы с детьми с нарушениями речи -Специальные и общие учебные материалы</p>
<p>Формы и методы организации образовательного процесса</p>	<p>-Гибкая организация занятий, многоуровневая подача материала (с учетом индивидуальных особенностей) - Организация деятельности и сотрудничества в малых группах -Проведение групповых, подгрупповых и индивидуальных коррекционных занятий в соответствии с Учебным планом и расписанием - Обеспечение выбора (целей, уровня, средств, форм работы, материала) - Организация самостоятельной деятельности на своем уровне, в своем диапазоне возможностей, что позволяет ребенку быть успешным - Обязательное использование образовательных технологий: здоровьесберегающие технологии; технологии проектной деятельности; технология экспериментально-исследовательской деятельности; информационно-коммуникационные технологии; личностно-ориентированные технологии; игровые технологии. - Организация гибкого временного режима обучения</p>

	- Система оценивания достижений
Психолого-педагогическое сопровождение	-Разработка индивидуальной коррекционной программы (для каждого ребёнка) -Разработка индивидуального образовательного маршрута (по необходимости) -Сопровождение детей с ОВЗ в соответствии с планом работы медико-педагогического совещания для логопедических групп -Отслеживание динамики развития ребенка -Консультации специалистов для педагогов и родителей, оказание методической помощи -Анализ эффективности работы команды специалистов -Психологическая поддержка участников образовательных отношений (педагогов, родителей, воспитанников) -Создание эмоционально благоприятного климата в педагогическом составе и детском коллективе
3. Кадровое обеспечение	
Укомплектованность кадрами	В каждой группе компенсирующей направленности работают: - 2 воспитателя, - 1 помощник воспитателя, - 1 учитель-логопед, - педагог-психолог (по договору С ЦППМС) - музыкальный руководитель, - инструктор по физкультуре.
Уровень квалификации педагогов и специалистов	Соответствует требованиям Профстандарта и Единого квалификационного справочника должностей руководителей, специалистов и служащих, утв. приказом Минздравсоцразвития России от 26 августа 2010 г. № 761н (далее – Квалификационные характеристики).
Непрерывность профессионального развития педагогов и специалистов	-Повышение квалификации по специальности 1 раз в 3 года (п. 5 ст. 47 «Закона об образовании в РФ») -Самообразование -Внутрифирменное обучение -Посещение КМО районного уровня

Результаты коррекционной работы

Заключение ПМПК	Количество детей, идущих в школу	
	2019г.	2020
С чистой речью	23	21
с положительной динамикой (со значительным улучшением)	6	7

Выводы: коррекционно-педагогическая помощь воспитанникам осуществлялась в тесном сотрудничестве с родителями ребенка, педагогом-психологом, учителем-логопедом, медицинским работником, что обеспечило индивидуальное сопровождение ребенка, положительную динамику коррекционной работы и установление положительного психологического настроения.

- **Организация образовательной деятельности для детей – инвалидов**

Статус ребёнка – инвалида устанавливается учреждениями медико-социальной экспертизы.

Нормативные документы:

-Приказ Министерства труда и социальной защиты РФ от 31 июля 2015 г. № 528н «Об утверждении Порядка разработки и реализации индивидуальной программы реабилитации или абилитации инвалида, индивидуальной программы реабилитации или абилитации ребенка-инвалида, выдаваемых федеральными государственными учреждениями медико-социальной экспертизы, и их форм»

-Инструктивно-методическое письмо Комитета по образованию от 04.02.2016 № 03-20-321/16-0-0 «Об организации работы по реализации психолого-педагогических мероприятий, предусмотренных индивидуальной программой реабилитации или абилитации инвалида (ребенка-инвалида)»

Не все дети - инвалиды нуждаются в принципиально **особенных условиях и методах обучения**. В текущем году наше учреждение посетил один ребёнок – инвалид. Ребёнок не имеет видимых нарушений и отклонений в развитии, у него сохранна интеллектуальная сфера, что беспрепятственно позволяет ему совместно воспитываться и обучаться в группах с детьми, не имеющих нарушений в развитии.

С момента поступления ребёнка в учреждение с его семьёй ведётся тесная работа по разработанной индивидуальной программе реабилитации, составленной специалистами районного Центра психолого-педагогической и медико-социальной помощи (ЦППМС).

- **Организация образовательной деятельности для одарённых детей**

Одаренный ребенок - это ребенок, который выделяется яркими, очевидными, иногда выдающимися достижениями (или имеет внутренние предпосылки для таких достижений) в том, или ином виде деятельности.

Основные характеристики одаренности:

- *высокий уровень развития способностей*, являющихся системообразующими для того, или иного типа одаренности;
- *высокая мотивация* к той или иной деятельности;
- *высокий уровень креативности* (способности к творчеству).

Наличие у ребенка даже одного из трех качеств свидетельствует о его одаренности. При работе с одаренными детьми необходимо знать, что они обладают особым типом обучаемости: он может проявляться как в более высокой скорости и легкости в обучении, так и в замедленном темпе обучения по сравнению с другими детьми.

В ГБДОУ детский сад №38 для таких детей созданы **индивидуальные образовательные маршруты**, содержание которых направлено на реализацию их непосредственных интересов и способностей.

- **Организация образовательной деятельности для детей – инофонов**

Актуальность психологического сопровождения для детей–инофонов определяется тем, что в ГБДОУ стали поступать учащиеся из ближнего и дальнего зарубежья, для которых русский язык не является родным. Как правило, эти дети плохо владеют русским языком и, соответственно, плохо понимают или почти не понимают речи педагога.

Для таких детей составляется **индивидуальный образовательный маршрут**. Образовательный маршрут включает организацию деятельности во всех 5-ти образовательных областях, но основной упор делается на развитие речи (формирование чувственной основы речи, сенсомоторного механизма, речевых функций).

2.3.10. Индивидуализация образовательного процесса

Далеко не все дети, имеющие трудности в обучении и требующие индивидуального подхода,отягощены хоть каким-либо медицинским диагнозом. В ГБДОУ детский сад №38 определён комплекс организационных мероприятий по обеспечению права воспитанников на *обучение по индивидуальному образовательному маршруту* в пределах осваиваемой Образовательной программы дошкольного образования. Индивидуальный образовательный маршрут выстраивается индивидуально для каждого дошкольника (который в этом нуждается), после проведения педагогической диагностики, результаты которой представлены в индивидуальной карте развития (см. п. 3.1.7. «Организация и проведение текущего контроля и промежуточной аттестации»).

Индивидуальный образовательный маршрут составляется:

- для детей, не усваивающих Образовательную программу дошкольного образования;
- для детей с ограниченными возможностями здоровья, детей – инвалидов;
- для одарённых детей;
- для детей – инофонов.

Для сопровождения воспитанников по индивидуальному маршруту в штате имеются 5 учителей-логопедов, педагог - психолог

Обучение по индивидуальному образовательному маршруту регламентируется локальным актом «Положение о порядке организации обучения по индивидуальному образовательному маршруту ГБДОУ детский сад №38 Пушкинского района Санкт-Петербурга»

Индивидуальный образовательный маршрут для каждого ребёнка рассматривается на Психолого-педагогическом консилиуме (ППк), утверждается заведующим учреждения, согласовывается с родителями (законными представителями)

2.3.11. Организация и проведение текущего контроля и промежуточной аттестации (педагогическая диагностика)

Освоение образовательных программ дошкольного образования **не сопровождается проведением промежуточной и итоговой аттестации воспитанников (ст.58 п.1)**

При реализации образовательных программ в ГБДОУ детский сад №38 *проводится оценка индивидуального развития детей*. Такая оценка производится педагогическим работником в рамках педагогической диагностики (оценки индивидуального развития детей дошкольного возраста). Педагогическая диагностика проводится в соответствии с Положением о педагогической диагностике ГБДОУ детский сад №38 и используется для оценки эффективности педагогических действий и дальнейшего планирования.

Педагогическая диагностика (оценка индивидуального развития) осуществляется в течение всего времени пребывания ребенка в учреждении **в ходе непрерывного целенаправленного наблюдения** за детьми в привычной для них обстановке, а так же через беседы, продукты детской деятельности. В сборе фактов в равной степени принимают участие специалисты (медицинская сестра, музыкальный руководитель, инструктор по физ. культуре, и т.д.) По мере возможности включаются родители, наблюдая за действиями ребенка в домашних условиях.

Педагогическая диагностика в ГБДОУ детский сад №38 осуществляется по методике «Педагогическая диагностика социально-личностного развития дошкольников в условиях ФГОС ДО». Авторы: Петрова Е.А., Козлова Г.Г. – СПб, ЦДК проф. Л.Б. Баряевой. 2015. Педагогическая диагностика социально-личностного развития дошкольников разработана с учётом онтогенетических закономерностей развития детей. Каждое качество, отражённое в содержании диагностики и соотносимое с целевыми ориентирами дошкольного образования, рассматривается в развитии, начиная с проявлений, характерных для младенческого возраста и заканчивая характеристиками, которые могут отмечаться у части детей уже в старшем дошкольном возрасте, а у некоторых из них только на этапе школьного обучения.

Такой подход к разработке педагогической диагностики позволяет воспитателю не только определить возможности воспитанников группы в данный момент - «зону актуального развития», но и определить «зону ближайшего развития», скорректировать содержание образования, создать в группе оптимальные условия для взаимодействия детей, развития их потенциальных возможностей.

По результатам педагогического наблюдения составляется профиль социально-личностного развития каждого ребёнка на момент обследования. Полный перечень исследуемых качеств (всего 26 параметров) в соответствии с образовательными областями представлен в Карте социально-личностного развития дошкольников.

Профиль социально-личностного развития каждого ребёнка дает возможность педагогу одновременно оценить качество текущего образовательного процесса и составить индивидуальную картину развития ребенка в соответствии с заданными целевыми ориентирами.

2.3.12. Организация взаимодействия с родителями (в т.ч. дистанционно)

В соответствии с планом работы взаимодействие с родителями осуществлялось по направлениям:

- **Организационная работа:**

- заключение договоров с родителями на обеспечение основных образовательных услуг;
- заключение договоров на предоставление дополнительных платных образовательных услуг;
- оформление информации для родителей о деятельности групп;
- оформление наглядных материалов, выставок, рекомендаций, фотоматериалов о содержании образовательной работы (уголок для родителей, сайт детского сада);
- оформление и обновление информационного сайта ГБДОУ детский сад №38;
- организация приема населения и родителей, информирование и консультирование (в часы приема).

- **Общие и групповые родительские собрания (в т.ч. дистанционно):**

В начале учебного года

- о планах работы на новый учебный год (воспитательно-образовательные задачи детского сада на новый учебный год; административно-хозяйственная деятельность детского сада, организация питания в ГБДОУ детский сад №38);

- выборы Совета родителей

В конце учебного года (дистанционно)

- итоги выполнения образовательных задач в учебном году;

- анализ работы по укреплению здоровья детей;

- отчет Совета родителей

- Родительские собрания, консультации, собеседования учителя-логопеда в компенсирующих группах

- **Выявление интересов, потребностей, запросов родителей, уровня их педагогической грамотности:**

- организация системы мониторинга образовательных запросов родителей (законных представителей);

- оценка родителями качества работы специалистов и педагогов ГБДОУ детский сад №38;

- **Наглядно-информационная работа: (ознакомительная, просветительская)**

- информационные проспекты для родителей;

- стенды;

- папки-передвижки;

- виртуальный День открытых дверей;

- организация мини-библиотек;

- педагогическая библиотека для родителей;

- видеофильмы, презентации на сайте и в чатах

- **Работа с неблагополучными семьями:**

- корректировка банка данных детей, посещающих ГБДОУ детский сад №38.

- составление социального паспорта ГБДОУ детский сад №38.

- профилактика асоциально-аморального поведения;

- **Работа с семьями, в которых находятся опекаемые дети:**

- выявление детей-сирот, оставшихся без попечения родителей, корректировка банка данных;

- участие в обследовании условий жизни и воспитания детей;

- контроль за здоровьем и оздоровлением детей;

- поддержка семьи опекунов (педагогическая, просветительская и др.);

- работа с воспитателями по установлению индивидуального подхода к опекаемым детям;

- законодательное просвещение;

- практические мероприятия для семьи.

- **Работа с многодетными семьями:**

- организация благотворительной помощи;

- рекомендации по организации семейного досуга;

- законодательное просвещение;

- **Работа с неполными семьями:**

- оказание необходимой помощи в получении пособий;

- психолого-педагогическое консультирование;

- законодательное просвещение.

- **Работа с проблемными семьями:**

- изучение динамики развития проблемы семьи;

- общая психолого-педагогическая помощь проблемной семье;

- законодательное просвещение.

- **Включение родителей в деятельность ГБДОУ:**

- работа с Советом родителей;

- привлечение родителей для ведения кружковой работы (до марта 2020 года)

- оформление групп (пополнение РППС);

- совместные праздники (на улице);

- работы по благоустройству;

- конкурсы, выставки;
- спортивные мероприятия. (на улице)

Выводы: Для взаимодействия с родителями в каждой группе созданы чаты, в которых родители получают необходимую информацию. Но в виртуальных мероприятиях, организованных для родителей с детьми, участвует небольшой процент родителей (одни и те же семьи)

2.3.13. Система организации и функционирования дополнительного образования (с учётом санитарных требований в условиях коронавируса)

Дополнительное образование функционировало в 2020 году с 01.01.2020 по 06.03.2020
С 06.03.2020 по 01.10.2020 дополнительное образование не функционировало. Возобновление с 01.10.2020

Дополнительное образование в ГБДОУ детский сад №38 функционирует на платной основе.

Порядок осуществления деятельности по оказанию платных образовательных услуг регламентируется нормативными документами:

-Закон об образовании в РФ №273 –ФЗ

-Постановление правительства РФ от 15.08.2013 №706 «Об утверждении Правил оказания платных образовательных услуг»

-Приказ Министерства просвещения РФ от 09.11.2018 №196 "Об утверждении Порядка организации и осуществления образовательной деятельности по дополнительным общеобразовательным программам"

-Локальные акты: Положение об организации деятельности по оказанию платных образовательных услуг в ГБДОУ детский сад №38 Пушкинского района Санкт-Петербурга

Платные образовательные услуги оказываются согласно Учебному плану на основании дополнительных общеразвивающих программ.

Обучение в порядке оказания платных образовательных услуг проводятся по соответствующему расписанию, отражающему время начала и окончания обучения с учетом перерывов, согласно действующим санитарным правилам и нормам.

Цель дополнительного образования - формирование и развитие творческих способностей детей, удовлетворение их индивидуальных потребностей в интеллектуальном, нравственном и физическом совершенствовании, формирование культуры здорового и безопасного образа жизни, укрепления здоровья.

Формирование дополнительного образования происходит с учётом:

- запросов родителей (законных представителей) на образовательную услугу по определенному направлению;

-интересов воспитанников;

-наличия специалистов, педагогов учреждения, творчески и углубленно работающих по направлению дополнительного образования;

-материально-технических возможностей учреждения.

Зачисление детей для обучения по дополнительным программам

Основанием для зачисления воспитанников является:

-согласие родителей (законных представителей)

- желание воспитанника.

Содержание занятий дополнительного образования не дублирует Образовательную программу дошкольного образования ГБДОУ детский сад №38, строиться с учетом возрастных и индивидуальных особенностей детей

Возрастной состав детей

В кружках занимаются воспитанники с 4 до 7 лет. Количество воспитанников может быть различным и зависит от целей, которые ставит перед собой педагог.

Режим занятий

Занятия кружков проводятся 1-2 раза в неделю в первой и второй половине дня, длительность занятий 20 – 30 минут в зависимости от возраста воспитанников.

Виды дополнительных образовательных услуг

Перечень образовательных услуг на учебный год рассматривается на Педсовете и утверждается приказом руководителя с учетом спроса на конкретные виды услуг и анализа возможностей образовательной организации по оказанию видов услуг, пользующихся спросом. Изучение спроса осуществляется образовательной организацией путем опросов, собеседований, приема обращений и предложений от граждан.

Дополнительные общеобразовательные программы дошкольного образования на 2020 год

№	Название программы	Направленность	Для кого	Численность детей
1	«Капелька» - обучение детей плаванию	физкультурно-спортивная направленность.	от 3-х до 6 лет	50
2	«Коррекция фонетического недоразвития у детей дошкольного возраста»	программы по познавательному развитию, речевому развитию, социально-коммуникативному развитию	Для детей старшего дошкольного возраста	17
3	Скоро в школу		Для детей старшего дошкольного возраста	10
4	Весёлый счёт		Для детей старшего дошкольного возраста	15
5	Музыкальный калейдоскоп	Художественно-эстетическая	Для детей старшего дошкольного возраста	15

2.3.14. Методическое сопровождение образовательного процесса

Методическое сопровождение образовательного процесса в ГБДОУ детский сад №38 – это единая система взаимосвязанных мер, целью которой является повышение профессионального мастерства воспитателей и поддержание качества образовательной работы на должном уровне.

В соответствии с планом работы содержание методической работы велось по направлениям:

- **Организация подписки** на методическую литературу: «Ресурсы образования», «Справочник руководителя», «Справочник старшего воспитателя», «Дошкольное воспитание», «Дефектология», «Справочник музыкального руководителя», «Музыкальная палитра»
- **Оформление документации:**
 - планы, графики;
 - расписания занятий;
 - занятость физкультурного и музыкального залов;
 - режимы работы;
 - расписание дополнительного образования.
- **Пополнение фонда методического кабинета:**
 - нормативные документы, регламентирующие организацию образовательного процесса;
 - материалы в помощь педагогам (консультации, обзор литературы, поиск Интернет ресурсов);
 - методические материалы в компьютерном варианте (опыт работы педагогов ГДОУ, России и зарубежья);
 - новинки педагогической литературы;
 - методические рекомендации по планированию;

- УМК для реализации Программы;
- приобретение методических и учебно-практических пособий по сопровождению программы «Вдохновение»;
- Мате+, Речь +
- организация выставки методической литературы в методическом кабинете.

- **Подбор материалов**

- для проведения родительских собраний;
- для проведения открытых мероприятий внутри ГБДОУ и для района;
- для консультаций, семинаров, презентаций, проектов.

- **Организация работы**

- команды изменений (рабочей группы) для разработки и внедрения ОП ДО на основе Программы «Вдохновение» и для организации системы оценки качества дошкольного образования
- освоение программы «Вдохновение» как основы для корректировки и реализации ОП ДО
- внутрифирменное обучение педагогов

- **Индивидуальные формы работы с педагогами**

Оказание методической помощи по вопросам:

- использование ИКТ в образовательном процессе
- детский совет;
- планирование образовательного процесса;
- организации совместной специально организованной образовательной деятельности;
- организации образовательной деятельности, осуществляемой в ходе режимных моментов;
- методика педагогической диагностики;
- руководство самостоятельной деятельностью детей;
- технологии развития критического мышления у дошкольников
- взаимодействие с семьями по вопросам реализации Образовательной программы ГБДОУ детский сад №38;
- помощь в выборе темы, в составлении плана по самообразованию, подбор методической литературы, методическая помощь в реализации плана

- **Аттестация**

- персональный контроль за работой педагогов, подлежащих на аттестацию на СЗД;
- аттестация педагогов на СЗД;
- помощь педагогам, подавшим заявление на квалификационную категорию, в оформлении портфолио, в подготовке и проведении открытых мероприятий;
- персональный контроль по образовательной деятельности педагогов, подавших заявление на квалификационную категорию.
- составление аналитической справки по РППС.

- **Организация работы с педагогическим коллективом**

Формы организации методической работы:

- самостоятельная работа с материалами методического кабинета
- организация работы коллегиального органа управления (Педагогические советы)
- семинары (проблемные, практикумы)
- консультирование, обследование, лекции
- информация на стенде,
- самообразование,
- наставничество
- работа творческих групп, связь с ИМЦ района, обучение на курсах повышения квалификации
- рабочие совещания с педагогическим и обслуживающим персоналом по текущим вопросам

- **Руководство инновационной деятельностью**

Инновационная деятельность в ГБДОУ №38 осуществляется по направлениям:

- Инновации в управленческой деятельности**
- Инновации в содержании образования**

-Инновации в технологиях

-Инновации в работе с кадрами:

-Инновации в работе с детьми:

-Инновации в работе с родителями:

-Инновации в предметно-развивающей среде:

- **Контроль за организацией и содержанием образовательной работы с детьми:**

В течение года осуществлялся контроль (текущий, тематический, итоговый) Для каждого вида контроля составлялся план, разрабатывались критерии, собиралась и анализировалась разнообразная информация.

По результатам контроля составлялась аналитическая справка, вырабатывались рекомендации, определялись пути исправления недостатков. Исполнение рекомендаций проверялось путем перепроверок. По результатам контроля издавались приказы заведующего, проводились тематические педсоветы.

- **Обновление информационных и методических выставок:**

- Комплекс материалов по защите от коронавируса, по правилам гигиены и др.

- Дополнительные образовательные услуги в ГБДОУ детский сад №38

- Инновации в ГБДОУ детский сад №38

- Готовимся к педсовету вместе

- Новинки литературы

- Профессиональный стандарт педагога

- Этапы реализации Образовательной программы

- **Оформление методических материалов, разработанных педагогами ГБДОУ детский сад №38 на печатных и электронных носителях:**

-картотеки,

-публикации в печатных и электронных изданиях, на сайте

-сценарии вечеров развлечений, праздников (музыкальных и спортивных), детских спектаклей

-материалы для тематических педсоветов

- **Участие в конкурсах, в работе КМО, семинаров, совещаний и т.д.**

Функционирование системы оценки готовности детей к школе

В ГБДОУ детский сад №38 разработана комплексная система оценки (диагностика) готовности детей к школе. Комплексная система оценки включает:

-специальную готовность (звуковой анализ слова, формирование ЭМП, подготовка руки к письму)

- общую готовность (психологическая готовность, физическая готовность)

Три наиболее значимые **характеристики психологической готовности ребенка к школе:**

- мотивационная готовность (желание учиться);

-эмоционально-волевая и личностная готовность (способность управлять своим поведением);

-интеллектуальная готовность (способность управлять своими интеллектуальными процессами).

Мотивационная готовность подразумевает:

- Развитие познавательной мотивации, непосредственно связанной с учебой;

• Потребность в интеллектуальной активности и в овладении новыми умениями, навыками и знаниями;

• Развитие социальной мотивации: потребности в общении со взрослыми людьми и сверстниками на новом уровне;

- Способность адекватно оценивать себя.

Эмоционально-волевая готовность предполагает наличие:

• способности детей сознательно подчинять свои действия правилу, обобщению, определяющему способ действия;

- способности ориентироваться на заданную систему требований;

• способности внимательно слушать говорящего и точно выполнять задания, предлагаемые в устной форме;

• способности самостоятельно выполнять требуемые задания по зрительно воспринимаемому образцу.

Интеллектуальная готовность включает в себя:

- способность обобщать и дифференцировать в соответствующих категориях предметы и явления окружающего мира;
- способность выделять существенное в явлениях окружающей действительности;
- способность сравнивать, выделять сходное и отличное;
- способность рассуждать, находить причины явлений, делать выводы
- усвоение нового правила работы;
- перенос усвоенного правила выполнения задания на аналогичное;
- Речевое развитие:
 - усвоение морфологической системы родного языка, ориентировка на смысл слова;
 - развитие фонематического слуха (умение производить звуковой анализ слов);
 - осознание словесного состава речи.

Важна общая личностная готовность ребенка к школе, востребованная в начальной школе, а не специальная, связанная с областями знаний. Важная роль отведена ведущей деятельности дошкольника – игровой. Игровая мотивация побуждает ребенка подчиняться правилам, учитывать позицию партнера, слушать его, формулировать свои мысли так, чтобы они были понятны другим, искать недостающую информацию, овладевать новыми умениями, приобретать адекватную самооценку. В комплексной оценке (диагностике) готовности ребёнка к школе участвуют воспитатели, специалисты, учителя начальных классов, родители.

Форма диагностики - наблюдение, беседы, анализ продуктивной деятельности.

Результаты диагностики заносятся в сводную таблицу готовности детей к школе и используются для оптимизации работы с детьми.

Задания позволяют оценить уровень сформированности предпосылок к учебной деятельности:

- возможность работать в соответствии с фронтальной инструкцией (удержание алгоритма деятельности),
- умение самостоятельно действовать по образцу и осуществлять контроль,
- обладать определенным уровнем работоспособности, а также вовремя остановиться в выполнении того или иного задания и переключиться на выполнение следующего, возможностей распределения и переключения внимания, работоспособности, темпа, целенаправленности деятельности и самоконтроля.

Результаты педагогического анализа показывают преобладание детей с высоким и средним уровнями развития при прогрессирующей динамике на конец учебного года, что говорит о результативности образовательной деятельности в Детском саду.

2.3.15.Выводы:

Выбранная нами модель методической службы позволяет обеспечивать рост педагогического мастерства и развития творческого потенциала каждого педагога, осуществлять на высоком уровне педагогический процесс с учетом потребностей воспитанников и запросов родительской общественности. С целью оценки деятельности, внесения корректив и определения дальнейших путей развития методическая служба проводит самоанализ своей работы. Эффективность деятельности оценивается в трех направлениях: для ребенка, родителей, педагогов.

эффективность для ребенка:

- положительная динамика качества обучения и воспитания;
- отсутствие отрицательной динамики в состоянии здоровья воспитанников;
- дифференцированный подход к каждому ребенку;

эффективность для родителя:

- положительная оценка деятельности ДОО, педагогов со стороны родителей;
- готовность и желание родителей участвовать в образовательном процессе;
- высокая степень информированности о состоянии дел в ДОО среди родителей;

эффективность для педагога:

- положительный психологический климат в коллективе;
- заинтересованность педагогов в творчестве и инновациях;
- удовлетворенность педагогов собственной деятельностью;
- качественно организованная система повышения квалификации;
- высокий уровень профессиональной деятельности.

2.4. Оценка функционирования внутренней системы оценки качества образования (далее – ВСКО)

Содержание и порядок осуществления внутреннего мониторинга качества образования в ГБДОУ детский сад №38 Пушкинского района Санкт-Петербурга установлено в локальном нормативном акте «Положение о внутренней системе оценки качества образования Государственного бюджетного дошкольного образовательного учреждения детский сад №38 Пушкинского района Санкт-Петербурга», принятом на Общем собрании работников (протокол № 5-2 от 02.10.2015г), утверждённым заведующим ГБДОУ.

Под ВСОКО понимается ряд мероприятий, которые включают в себя: проведение контроля, проверок, наблюдений, обследований, изучение последствий принятых управленческих решений руководителем, его заместителями, другими работниками учреждения в рамках полномочий, определенных должностными инструкциями, или приказом заведующего.

Объектом контроля, проверок, наблюдений, обследований в 2020 году являлось: качество образовательной услуги по возрастным группам по всем 4-м площадкам ГБДОУ детский сад №38 по направлениям:

Анализ качества образовательной услуги - удовлетворённость всех участников образовательных отношений:

- ребёнок,
- родитель,
- педагоги,
- социальные партнёры;

Анализ качества процесса и условий реализации образовательной услуги:

- особенности взаимодействия «педагог - ребёнок»,
- поддержка педагогом взаимодействия «ребёнок – ребёнок»,
- формирование системы отношений ребенка к миру, к другим людям, к себе самому,
- особенности использования потенциала развивающей предметно-пространственной среды

Анализ качества присмотра и ухода:

- комфортность и безопасность ребёнка,
- качество процесса и условий реализации присмотра и ухода

Индикаторы сбора информации (соответствие ФГОС ДО):

- 0 - состояние не соответствует стандарту;
- 1 - состояние частично соответствует стандарту;
- 2 – состояние соответствует стандарту

Результаты анализа качества образовательной услуги по возрастным группам и по всем четырём площадкам представлены в **таблицах 1,2,3,4**

Процедура сбора информации:

- наблюдение;
- опрос родителей (законных представителей);
- анализ удовлетворенности родителей (законных представителей) качеством образовательной деятельности;
- «Круглый стол» с педагогическим коллективом;
- анализ развивающей среды;
- изучение информации, представленной на стендах и сайте детского сада;

Выводы:

Созданная в ГБДОУ детский сад №38 внутренняя система оценки качества образования (ВСОКО) функционирует эффективно. Она охватывает направления, наиболее полно отражающие соответствие ФГОС ДО.

Полученный средний индикатор по 4-м площадкам в 1,87 говорит о том, что состояние качества оказания образовательной услуги образовательным учреждением соответствует требованиям стандарта почти в полном объеме.

Таким образом, на основе самообследования деятельности ГБДОУ№38 можно сделать вывод о том, что дошкольное учреждение вышло на стабильный уровень функционирования. Наиболее успешными в деятельности дошкольного учреждения за 2020 год можно обозначить следующие показатели:

- стабильно положительные результаты освоения детьми Образовательной программы дошкольного образования ГБДОУ №38;

- стабильный коллектив, готовый к инновациям, стремящийся повышать свою профессиональную компетентность;

- создание в дошкольном учреждении полифункциональной предметно-пространственной развивающей среды в группах в соответствии с ФГОС ДО на 85%;

- повышение качества проведения организованной деятельности с детьми за счёт освоения новых технологий (работа в центрах активности на основе самостоятельного выбора детей), и сведения к минимуму фронтальных занятий

- совершенствование планирования образовательной деятельности

- освоение большинством воспитателей нового методического комплекса МАТЕ+, РЕЧЬ+

- участие родителей в управлении дошкольным учреждением (работа Совета родителей)

Таблица 1

Оценка качества оказания образовательной услуги по возрастным группам
Площадка №1 - Вишерская улица, дом 3, корпус 1

КРИТЕРИИ	Сумма баллов															Сумма баллов	Средний балл	Примечание
	ГРУППЫ																	
	ГР В	Мл 1	Мл 2	Ср 1	Ср 2	Ст 1	Ст 2	Ст 3	Ст 9	Под 2	Под 3	Под 4	Лог 1	Лог 2	ГКП			
АНАЛИЗ КАЧЕСТВА ОБРАЗОВАТЕЛЬНОЙ УСЛУГИ																		
Результат. РЕБЁНОК																		
Эмоциональное состояние ребенка в период пребывания в детском саду	1	2	2	1	1	2	1	1	2	2	2	2	2	2	1	25	1.6	
Самостоятельность выбора деятельности ребёнком (соответственно возрасту)	2	2	2	2	2	2	2	2	2	2	2	2	2	2	1	29	1.9	
Качество игровой деятельности детей	1	1	1	2	2	2	2	2	2	1	1	2	2	2	1	24	1.6	
Результат. РОДИТЕЛЬ – удовлетворённость образовательной услугой																		
Удовлетворенность достижениями ребенка, позитивная оценка влияния детского сада на развитие ребенка	2	2	2	2	1	2	1	2	2	2	2	2	2	2	1	27	1.8	
Информированность о достижениях ребенка, о еженедельной реализуемой образовательной деятельности	2	2	2	2	2	2	2	2	2	2	2	2	2	2	1	29	1.9	
Возможность выбора дополнительных образовательных услуг	-	2	2	2	2	2	2	2	2	2	2	2	2	2	-	26	1.7	
Включение родителей в различные проекты, конкурсы детского сада	1	1	1	1	2	2	2	2	2	2	2	2	2	2	-	20	1.3	
Доброжелательный контакт с воспитателями, согласование стратегии воспитания	2	2	2	2	2	2	1	1	2	2	2	2	2	2	1	27	1.8	
Результат. ПЕДАГОГ - удовлетворенность образовательной услугой																		
Участие родителей в жизни группы	1	1	1	2	2	2	2	2	2	1	2	2	2	2	1	25	1.6	
Удовлетворенность от работы с детьми	2	2	2	2	2	2	1	2	1	2	2	2	2	2	2	28	1.8	
Удовлетворенность отношениями с коллегами	2	2	2	2	2	2	2	2	2	2	2	2	2	2	2	30	2	
Удовлетворенность взаимодействием с партнерами	-	-	-	2	2	2	1	1	2	2	2	2	2	1	-	19	1.7	
Возможность лично-	2	2	2	2	2	2	2	2	2	2	2	2	2	2	2	30	2	

Таблица 2

Оценка качества оказания образовательной услуги по возрастным группам

Площадка №2 - Вишерская улица, дом 1, корпус 1, литер А,

КРИТЕРИИ	Сумма баллов		Сумма	Средний балл	Примечание
	ГРУППЫ				
	Лог3	Лог4			
АНАЛИЗ КАЧЕСТВА ОБРАЗОВАТЕЛЬНОЙ УСЛУГИ					
Результат. РЕБЁНОК					
Эмоциональное состояние ребенка в период пребывания в детском саду	2	2	4	2,0	
Самостоятельность выбора деятельности ребёнком (соответственно возрасту)	1	2	3	1,5	
Качество игровой деятельности детей	2	1	3	1,5	
Результат. РОДИТЕЛЬ – удовлетворённость образовательной услугой					
Удовлетворенность достижениями ребенка, позитивная оценка влияния детского сада на развитие ребенка	2	2	4	2,0	
Информированность о достижениях ребенка, о еженедельной реализуемой образовательной деятельности	2	2	4	2,0	
Возможность выбора дополнительных образовательных услуг	1	1	2	1,0	
Включение родителей в различные проекты, конкурсы детского сада	1	1	2	1,0	
Доброжелательный контакт с воспитателями, согласование стратегии воспитания	2	2	4	2,0	
Результат. ПЕДАГОГ - удовлетворенность образовательной услугой					
Участие родителей в жизни группы	1	1	2	1,0	
Удовлетворенность от работы с детьми	2	2	4	2,0	
Удовлетворенность отношениями с коллегами	1	2	3	1,5	
Удовлетворенность взаимодействием с партнерами	1	1	2	1,0	
Возможность личностно-профессионального роста	2	2	4	2,0	
Результат СОЦИАЛЬНЫЙ ПАРТНЁР – удовлетворённость сотрудничеством с садом					
Наличие отзывов о сотрудничестве	1	1	2	1,0	
Наличие различных форматов взаимодействия (выставки, столы, проекты)	2	1	3	1,5	
Информация о социальном партнере на сайте организации	2	2	4	2,0	
Наличие долгосрочных планов сотрудничества	1	1	2	1,0	
АНАЛИЗ КАЧЕСТВА ПРОЦЕССА И УСЛОВИЙ РЕАЛИЗАЦИИ ОБРАЗОВАТЕЛЬНОЙ УСЛУГИ.					
Особенности взаимодействия «педагог - ребёнок»					
Стиль общения педагогов с детьми	2	2	4	2,0	
Поддержка педагогом взаимодействия «ребёнок – ребёнок»					
Умение детей договориться друг с другом (соответственно возрасту)	2	1	3	1,5	
Уровень конфликтности в детском коллективе и реакция педагога на конкретные ситуации	1	2	3	1,5	
Помощь педагога в «сговоре» на игру, ее тему, модель, объединяющие детей, выступая в роли педагога-модератора	2	1	3	1,5	
Вовлечение всех детей в группу в совместную игровую, отсутствие детей-изгоев, неохваченных детей	2	2	4	2,0	
Формирование системы отношений ребенка к миру, к другим людям, к себе самому					
Владение навыками самообслуживания (соответственно возрасту)	1	2	3	1,5	
Адекватность по отношению к общепринятым, а также установленным в группе нормам и правилам общения и взаимодействия (соответственно возрасту)	2	2	4	2,0	
Адекватная коммуникация со сверстниками и взрослыми (соответственно возрасту)	2	2	4	2,0	
Особенности использования потенциала развивающей предметно-пространственной среды					
Доступность игровой среды, обеспечивающей все виды детской активности	2	2	4	2,0	
Насыщенность	2	1	3	1,5	
Мобильность	1	2	3	1,5	
АНАЛИЗ КАЧЕСТВА ПРИСМОТРА И УХОДА					

Таблица3

Оценка качества оказания образовательной услуги по возрастным группам

Площадка №3 - 196626, Санкт-Петербург, поселок Шушары, Вилеровский переулок дом 8, литер А, помещение 28-Н;

КРИТЕРИИ	Сумма баллов			Сумма баллов	Средний балл	Примечание
	ГРУППЫ					
	Ст №4	Ст №5	Ст №6			
АНАЛИЗ КАЧЕСТВА ОБРАЗОВАТЕЛЬНОЙ УСЛУГИ						
Результат. РЕБЁНОК						
Эмоциональное состояние ребенка в период пребывания в детском саду	1	2	2	5	1,6	
Самостоятельность выбора деятельности ребёнком (соответственно возрасту)	1	2	2	5	1,6	
Качество игровой деятельности детей	1	1	1	3	1,0	
Результат. РОДИТЕЛЬ – удовлетворённость образовательной услугой						
Удовлетворенность достижениями ребенка, позитивная оценка влияния детского сада на развитие ребенка	2	2	2	6	2,0	
Информированность о достижениях ребенка, о еженедельной реализуемой образовательной деятельности	2	2	2	6	2,0	
Возможность выбора дополнительных образовательных услуг	-	-	-	-	-	
Включение родителей в различные проекты, конкурсы детского сада	1	2	2	5	1,6	
Доброжелательный контакт с воспитателями, согласование стратегии воспитания	2	2	2	6	2,0	
Результат. ПЕДАГОГ - удовлетворенность образовательной услугой						
Участие родителей в жизни группы	1	2	2	5	1,6	
Удовлетворенность от работы с детьми	2	2	2	6	2,0	
Удовлетворенность отношениями с коллегами	2	2	2	6	2,0	
Удовлетворенность взаимодействием с партнерами	-	-	-	-	-	
Возможность лично-профессионального роста	2	2	2	6	2,0	
Результат СОЦИАЛЬНЫЙ ПАРТНЁР – удовлетворённость сотрудничеством с садом						
Наличие отзывов о сотрудничестве	-	-	-	-	-	
Наличие различных форматов взаимодействия (выставки, столы, проекты)	-	-	-	-	-	
Информация о социальном партнере на сайте организации	-	-	-	-	-	
Наличие долгосрочных планов сотрудничества	-	-	-	-	-	
АНАЛИЗ КАЧЕСТВА ПРОЦЕССА И УСЛОВИЙ РЕАЛИЗАЦИИ ОБРАЗОВАТЕЛЬНОЙ УСЛУГИ.						
Особенности взаимодействия «педагог - ребёнок»						
Стиль общения педагогов с детьми	2	2	2	6	2,0	
Поддержка педагогом взаимодействия «ребёнок – ребёнок»						
Умение детей договориться друг с другом (соответственно возрасту)	1	1	1	3	1,0	
Уровень конфликтности в детском коллективе и реакция педагога на конкретные ситуации	2	2	1	5	1,6	
Помощь педагога в «сговоре» на игру, ее тему, модель, объединяющие детей, выступая в роли педагога-модератора	2	2	2	6	2,0	
Вовлечение всех детей в группе в совместную игру, отсутствие детей-изгоев, неохваченных детей	2	2	2	6	2,0	
Формирование системы отношений ребенка к миру, к другим людям, к себе самому						
Владение навыками самообслуживания (соответственно возрасту)	2	2	2	6	2,0	
Адекватность по отношению к общепринятым, а также установленным в группе нормам и правилам общения и взаимодействия (соответственно возрасту)	2	2	2	6	2,0	
Адекватная коммуникация со сверстниками и взрослыми (соответственно возрасту)	2	2	2	6	2,0	
Особенности использования потенциала развивающей предметно-пространственной среды						
Доступность игровой среды, обеспечивающей все виды детской активности	2	2	2	6	2,0	
Насыщенность	2	1	2	5	1,6	
Мобильность	1	2	1	4	1,3	
АНАЛИЗ КАЧЕСТВА ПРИСМОТРА И УХОДА						

Таблица4

Оценка качества оказания образовательной услуги по возрастным группам

Площадка №4 - Шушары, Старорусский проспект, дом 6, литер А

КРИТЕРИИ	Сумма баллов					Сумма баллов	Средний балл	Примечание
	ГРУППЫ							
	Ст №7	Ст №8	Подг №5	Подг №7	Лого №5			
АНАЛИЗ КАЧЕСТВА ОБРАЗОВАТЕЛЬНОЙ УСЛУГИ								
Результат. РЕБЁНОК								
Эмоциональное состояние ребенка в период пребывания в детском саду	1	2	2	1	2	8	1,6	
Самостоятельность выбора деятельности ребёнком (соответственно возрасту)	1	2	2	2	2	9	1,8	
Качество игровой деятельности детей	1	1	1	1	2	6	1,2	
Результат. РОДИТЕЛЬ – удовлетворённость образовательной услугой								
Удовлетворенность достижениями ребенка, позитивная оценка влияния детского сада на развитие ребенка	2	2	2	2	2	10	2,0	
Информированность о достижениях ребенка, о еженедельной реализуемой образовательной деятельности	2	2	2	2	2	10	2,0	
Возможность выбора дополнительных образовательных услуг	-	-	-	-	-	-	-	
Включение родителей в различные проекты, конкурсы детского сада	1	2	2	1	2	8	1,6	
Доброжелательный контакт с воспитателями, согласование стратегии воспитания	2	2	2	1	2	9	1,8	
Результат. ПЕДАГОГ - удовлетворенность образовательной услугой								
Участие родителей в жизни группы	1	2	2	1	2	8	1,6	
Удовлетворенность от работы с детьми	2	2	2	2	2	10	2,0	
Удовлетворенность отношениями с коллегами	2	2	2	2	2	10	2,0	
Удовлетворенность взаимодействием с партнерами	-	-	-	-	-	-	-	
Возможность личностно-профессионального роста	2	2	2	2	2	10	2,0	
Результат СОЦИАЛЬНЫЙ ПАРТНЁР – удовлетворённость сотрудничеством с садом								
Наличие отзывов о сотрудничестве	-	-	-	-	-	-	-	
Наличие различных форматов взаимодействия (выставки, столы, проекты)	-	-	-	-	-	-	-	
Информация о социальном партнере на сайте организации	-	-	-	-	-	-	-	
Наличие долгосрочных планов сотрудничества	-	-	-	-	-	-	-	
АНАЛИЗ КАЧЕСТВА ПРОЦЕССА И УСЛОВИЙ РЕАЛИЗАЦИИ ОБРАЗОВАТЕЛЬНОЙ УСЛУГИ.								
Особенности взаимодействия «педагог - ребёнок»								
Стиль общения педагогов с детьми	2	2	1	2	2	9	1,8	
Поддержка педагогом взаимодействия «ребёнок – ребёнок»								
Умение детей договориться друг с другом (соответственно возрасту)	1	1	2	2	2	8	1,6	
Уровень конфликтности в детском коллективе и реакция педагога на конкретные ситуации	2	2	1	2	2	9	1,8	
Помощь педагога в «сговоре» на игру, ее тему, модель, объединяющие детей, выступая в роли педагога-модератора	2	2	2	2	2	10	2,0	
Вовлечение детей в группу в совместную игру, отсутствие детей-изгоев, неохваченных детей	2	2	1	2	2	9	1,8	
Формирование системы отношений ребенка к миру, к другим людям, к себе самому								
Владение навыками самообслуживания (соответственно возрасту)	2	2	1	2	2	9	1,8	
Адекватность по отношению к общепринятым, а также установленным в группе нормам и правилам общения и взаимодействия (соответственно возрасту)	1	2	2	2	2	9	1,8	
Адекватная коммуникация со сверстниками и взрослыми (соответственно возрасту)	2	1	2	2	1	8	1,6	
Особенности использования потенциала развивающей предметно-пространственной среды								

2.5. Оценка качества кадрового обеспечения *На 31.12.2020 год*

В целях повышения качества образовательной деятельности в ГБДОУ детский сад №38 проводится целенаправленная кадровая политика, основная цель которой – обеспечение оптимального баланса процессов обновления и сохранения численного и качественного состава кадров в его развитии, в соответствии с потребностями детского сада и требованиями действующего законодательства.

Основные принципы кадровой политики направлены:

- на сохранение, укрепление и развитие кадрового потенциала;
- создание квалифицированного коллектива, способного работать в современных условиях;
- повышения уровня квалификации педагогов .

Укомплектованность образовательной организации педагогическими кадрами

Укомплектованность кадрами(кол-во чел)	площадка 1	площадка 2	Площадка 3	Площадка 4	Итого
Количество воспитателей	34	4	6	10	54
Старший воспитатель	1		1	1	3
Учитель-логопед	2	2	-	1	5
Педагог-психолог	1				1
Музыкальный руководитель	2		1		3
Инструктор по физической культуре	2		1		3
Инструктор по плаванию	1	-	-	-	1
Итого педагогов	43	6	9	12	70

Уровень образования и квалификации педагогических кадров

		Площадка№ 1		Площадка№ 2		Площадка№ 3		Площадка№ 4		Итого	
		2019	2020	2019	2020	2019	2020	2019	2020	2019	2020
Образование педагогов	Высшее	36	31	5	5	7	6	11	11	59	53
	Среднее специальное	8	12	1	1	2	3	1	1	12	17
	Итого									70	
Уровень квалификации	Высшая категория	11	11	1	2	1	3	7	6	21	22
	1-я категория	22	15	5	4	5	4	4	2	35	25
	Соответствие занимаемой должности	8	5	-		-		1	1	9	6
	Без категории	3	12	-		3	2	-	3	6	17
	Итого									70	
Награды и поощрения	Знак «Почетный работник общего образования»			-		-		-		-	
	Грамота Министерства а										

Распределение педагогических работников по возрасту и стажу работы

		Площадка1		Площадка2		Площадка3		Площадка4		итого	
		2019	2020	2019	2020	2019	2020	2019	2020	2019	2020
Стаж работы	До 5 лет	9	5	2	-	-	-	4	2	15	7
	30 и больше лет	32	2	3	1	5	-	9	-	49	3
Возрастной состав педагогов	До 30 лет	37	8	5	-	6	-	13	4	61	12
	55 и выше	1	2	-	-	-	-	-	1	1	3

Система работы по повышению квалификации:

План повышения квалификации педагогических кадров является составной частью годового плана. Аттестация педагогов осуществляется по плану ГБДОУ и на основе запросов работников.

Для организации помощи в работе молодым специалистам разработано Положение о наставничестве, принято на Общем собрании работников и утверждено заведующим. За молодым специалистом приказом заведующего закрепляется наставник из числа опытных педагогов.

Аттестация педагогических кадров в 2020 году

Категория	Количество человек	
	2019	2020
ВК	15	6
1-я категория	11	1
соответствие занимаемой должности		1

Документация по аттестации педагогических работников находится в методическом кабинете:

- нормативные документы по аттестации,
- образцы заполнения документов,
- копии документов о присвоении категории.

В трудовых книжках у всех педагогов сделаны записи о присвоении квалификационной категории. Выписка из протокола заседания аттестационной комиссии находится в личном деле

Аттестуемого.

Оценка профессионального мастерства педагогов

Профессиональное мастерство педагогов оценивается на основе «Положения о системе оценки деятельности педагогических работников ГБДОУ детский сад №38 Пушкинского района Санкт-Петербурга»

Критериями оценки деятельности педагогических работников являются:

- условия организации образовательного процесса (эмоциональное благополучие, поддержка индивидуальности и инициативы детей, установление правил взаимодействия в разных ситуациях, ориентировка на зону ближайшего развития каждого ребёнка, взаимодействие с родителями)
- создание развивающей предметно-пространственной среды
- профессиональное развитие педагога

2.5.1. Выводы

Оценивая кадровое обеспечение образовательной организации, являющееся одним из условий, которое определяет качество подготовки обучающихся, необходимо констатировать следующее:

-ГБДОУ детский сад №38 Пушкинского района Санкт-Петербурга полностью укомплектовано педагогическими кадрами;

-образовательная деятельность в ГБДОУ детский сад №38 обеспечена квалифицированным профессиональным педагогическим составом;

-в ГБДОУ детский сад №38 создана устойчивая целевая кадровая система, в которой осуществляется подготовка новых кадров;

-кадровый потенциал динамично развивается на основе целенаправленной работы по повышению квалификации педагогов.

- Педагоги постоянно повышают свой профессиональный уровень, эффективно участвуют в работе методических объединений, знакомятся с опытом работы своих коллег и других дошкольных учреждений

Все это в комплексе дает хороший результат в организации педагогической деятельности и улучшении качества образования и воспитания дошкольников

В результате анализа практического мастерства педагогов выделено 3 группы:

1 группа – педагоги, требующие индивидуальной помощи в работе с детьми (25%);

2 группа – педагоги, строящие свою работу на классических методах и приемах воспитания и обучения детей (10%);

3 группа – педагоги, работающие в инновационном режиме (65%)

Сильные стороны: В детском саду работают молодые, энергичные и творческие педагоги с высшим образованием.

Слабые стороны:

-текучесть кадров (в основном уход в декретный отпуск);

-отсутствие публикаций педагогов детского сада в периодических изданиях;

-обучение новых педагогов работе по инновационным программам носит постоянный характер, т.к. в учебных заведениях и при переподготовке этому не учат.

Необходимо в новом году продолжать работу по повышению квалификации и переподготовки педагогов, используя разные возможности и формы образования, совершенствовать работу педагогов-наставников.

2.6. Оценка качества учебно-методического и библиотечно-информационного обеспечения

Методический кабинет постепенно оснащается методическими разработками, литературой, рекомендациями. В этом учебном году была продолжена работа по созданию электронной базы учебно-методической литературы.

Учебно-методическое обеспечение

- документы по образовательной деятельности в соответствии с номенклатурой
- УМК к программе «Вдохновение», «Открытие», программно-методический комплекс в соответствии с Образовательной программой дошкольного образования ГБДОУ детский сад №38
- художественная литература
- подписные издания («Воспитатель дошкольного учреждения», «Дошкольное воспитание», «Справочник руководителя дошкольного учреждения», «Справочник старшего воспитателя»);
- копилка рекомендаций и методических материалов по темам: «Мониторинг освоения воспитанниками образовательной программы дошкольного образования»; «Разработка индивидуального образовательного маршрута воспитанников»; «Организация культурных практик»;

- электронная база учебно-методического обеспечения реализации Образовательной программы дошкольного образования ГБДОУ детский сад №38 и Адаптированной программы

**Перечень электронных образовательных ресурсов к образовательной программе дошкольного образования
ГБДОУ детский сад №38 Пушкинского района Санкт-Петербурга**

Основные направления реализации образовательных областей	Наименование ЭОР	Интернет адрес
В той или иной мере охватывают все направления образовательных областей	«ДЕТСАД. РУ» Сайт для воспитателей и родителей	http://detsadik.my1.ru/
	«Пароход» Развитие и воспитание дошкольников	http://parohod.kg/
	Психологический центр «АДАЛИН» Статьи по детской психологии, воспитание ребенка, досуг ребенка, навыки личной безопасности, тесты для детей.	http://adalin.mospsy.ru/1_03_00.shtml
	«ПочемуЧка» Сайт для детей и их родителей	http://pochemu4ka.ru/
	«О детстве» Портал для детей, родителей и педагогов	http://www.o-detstve.ru/forteachers/educstudio/video.html
	«Школа семи гномов»	http://shkola7gnomov.ru
	«Потому.ру» Детская энциклопедия «Вместе познаем мир»	http://potomy.ru/
	«Наши дети»	http://ourkids.info/
	«900 игр» Презентации для детей	http://900igr.net/
	«i-gnom.ru» Сайт о развитии, воспитании и обучении детей дошкольного возраста	http://www.i-gnom.ru/
«Физическая культура»	"Дошкольное образование" Раздел физическая культура	http://pedsovet.su/load/308
	«Дошкольное образование»	http://novoserg-roo.ucoz.ru/load/doshkolnoe-obrazovanie
	«Воспитание детей дошкольного возраста в детском саду и семье»	http://doshvozzrast.ru/
	«Дошкольники» Социально-педагогический портал	http://doshcolniki.ru
«Здоровье»	Службы здоровья в образовательных Учреждениях Санкт-Петербурга	http://szou.webmerit.ru/link.html
	Все для детского сада	http://ivalex.vistcom.ru/zanatia-23.html
	«МАЛЫШИ»	http://malishi.blogspot.com http://kids-kids.ru/
«Безопасность»	«Новая школа»	http://forum.schoolpress.ru/
	«Все для детского сада»	http://ivalex.vistcom.ru/zanatia-23.html
	Психологический центр «АДАЛИН»	http://adalin.mospsy.ru/1_03_06.shtml
«Социализация»	«Школа обаяния» Психологический тренинг-центр для детей и взрослых	http://schoolsharm.org.ua/news.php
	Психологический центр «АДАЛИН»	http://adalin.mospsy.ru/1_03_00.shtml
	«АКБУЗАТ» Все для детского сада	http://osadik.ru
	«SibMama» Воспитание и обучение детей. Детский досуг(много презентаций)	http://sibmama.ru/index.php?r=11
«Труд»	«Пароход» Воспитание дошкольника в труде	http://parohod.kg/children_work/
	«ПочемуЧка»	http://pochemu4ka.ru/index/detjam_o_professijakh/0-601
«Познание»	«Все для детского сада»	http://ivalex.vistcom.ru/zanatia-23.html
	«Солнышко» Развлекательно познавательный детский журнал	http://www.solnet.ee/school/index.html

	«Открытый урок» Фестиваль педагогических идей	http://festival.1september.ru
	Математика в детском саду	http://stoschet.ucoz.ru
	«Дошкольники» (лучший сайт для родителей)	http://www.doshkolniki.com
«Коммуникация»	«Солнышко» Детский портал	http://www.solnet.ee/school/index.html
	Сценарии праздников, игры для детей, загадки	http://scenario.fome.ru
	Логопед» журнал	http://www.logoped-sfera.ru
«Чтение художественной литературы»	«Солнышко»	http://www.solnet.ee/school/index.html
	«СЛОВО» Православный образовательный портал	http://www.portal-slovo.ru/pre_school_education/497/
«Художественное творчество»	«Страна Мастеров»	http://stranamasterov.ru/about
	«7я.ру.»	http://www.7ya.ru/
	«Солнышко» Развлекательно-познавательный детский журнал	http://www.solnet.ee/school/index.html
	«Открытый урок» Фестиваль педагогических идей	http://festival.1september.ru/articles/516983/
	«SibMama» Воспитание и обучение детей (презентации для детей. Художники.)	http://sibmama.info/index.php?p=presentations_hud
«Музыка»	«Солнышко» Развлекательно-познавательный детский журнал	http://www.solnet.ee/school/index.html
	«Музыка дошколятам»	http://detmusik.nm.ru/
	«Классическая музыка для дошкольников»	http://www.muzikavseh.ru/index/klassicheskaja_muzyka_dlja_doshkolnikovv/0-31
	Музыка с мамой	http://www.m-w-m.ru/

Перечень электронных образовательных ресурсов к Адаптированной программе ГБДОУ детский сад №38

Наименование ЭОР	Интернет адрес
Межрегиональная общественная организация «Альтернативная коммуникация». Информация о событиях в области ААС	http://aac-logo.blog.ru/ http://vk.com/club17159821
Материалы по коммуникации с применением картинных символов, а также поддерживающей коммуникации с помощью жестов, тактильно воспринимаемых символов, графических символов, учебно-методические материалы	http://aacinukraine.jimdo.com
Для всех СПЕЦИАЛИСТОВ КОРРЕКЦИОННОГО ОБРАЗОВАНИЯ Предназначена для того, чтобы ДЕЛИТЬСЯ электронными материалами, наработками, опытом	http://vk.com/logopedia http://logopsi.ucoz.com/
«Логозаврия» Сайт детских компьютерных игр	www.logozavr.ru
Сайт о логопедии и обо всем, что с ней связано. Представлены: конспекты индивидуальных занятий, советы по постановке звуков, артикуляционная гимнастика, задания по грамоте, упражнения по развитию дыхания, книжные новинки, авторский материал – речевой материал для автоматизации звукопроизношения, кроссворды по лексическим темам, стихи, загадки, пальчиковые гимнастики, физминутки.	http://www.logolife.ru/ http://vk.com/logolife
Детский портал Солнышко Развлекательно-познавательный детский журнал	http://www.solnet.ee/
Здесь вы можете поиграть в логопедические online-игры	www.logoped1965.narod.ru
Развивающие игры для детей	http://www.detiseti.ru/
«Теремок» Развивающие игры для детей	www.teremoc.ru
«ЛОХМАТИК» Уроки по развитию речи. Обводилки для малышей. Буквы алфавита. Настольные игры для малышей (распечатай и играй). Раскраски для детей	www.lohmatik.ru
ДЕТСКИЕ ЭЛЕКТРОННЫЕ ПРЕЗЕНТАЦИИ И КЛИПЫ	http://viki.rdf.ru/

«ДЕТСАД. РУ» Сайт для воспитателей и родителей	http://detsadik.my1.ru/
«Пароход» Развитие и воспитание дошкольников	http://parohod.kg/
Психологический центр «АДАЛИН» статьи по детской психологии, воспитание ребенка, досуг ребенка, навыки личной безопасности, тесты для детей.	http://adalin.mospsy.ru/1_03_00.shtml
«ПочемуЧка» Сайт для детей и их родителей	http://pochemu4ka.ru/
«О детстве» Портал для детей, родителей и педагогов	http://www.o-detstve.ru/forteachers/educstudio/video.html
«Школа семи гномов»	http://shkola7gnomov.ru
«Потому.ру» Детская энциклопедия «Вместе познаем мир»	http://potomy.ru/
«Наши дети» «900 игр» Презентации для детей	http://ourkids.info/ http://900igr.net/
Сайт о развитии, воспитании и обучении детей дошкольного возраста	http://www.i-gnom.ru/
«Все для детского сада»	http://ivalex.vistcom.ru/zanatia-23.html
«Открытый урок» Фестиваль педагогических идей	http://festival.1september.ru
«Дошкольники» (лучший сайт для родителей)	http://www.doshkolniki.com
«Логопед» журнал	http://www.logoped-sfera.ru

ЭЛЕКТРОННЫЕ ОБРАЗОВАТЕЛЬНЫЕ РЕСУРСЫ.

ЖУРНАЛЫ:

<http://dou.resobr.ru/> - Справочник руководителя дошкольного учреждения

<http://www.udou.ru/> - Управление дошкольным образовательным учреждением

<http://dovosp.ru/> - Дошкольное воспитание

http://dovosp.ru/j_rds/ - Ребенок в детском саду

http://dovosp.ru/j_mr/ -Музыкальный руководитель

http://dovosp.ru/j_zd/ -Здоровье дошкольника

<http://www.vdou.ru/> - Воспитатель ДООУ

<http://www.logoped-sfera.ru/> -Логопед

<http://www.doshped.ru/> - Дошкольная педагогика

<http://www.doshped.ru/pril/> -Оснащение педагогического процесса (приложение к Дошкольной педагогике)

<http://vospitatel.resobr.ru/> - Справочник старшего воспитателя дошкольного учреждения

САЙТЫ ДЛЯ ВОСПИТАТЕЛЕЙ:

<http://pochemu4ka.ru/publ/zagadki/285> - «Почемучка» Сайт предназначен для воспитателей дошкольных учреждений, родителей. Здесь можно найти конспекты занятий, развивающих и дидактических игр, методические разработки, стихи, загадки, сказки, потешки и много интересной и полезной информации.

<http://tanja-k.chat.ru/> Здесь Вы найдете материалы в помощь работникам, воспитателям, физ. инструкторам, методистам детских дошкольных учреждений. (на сайте представлены : картотека подвижных игр, материалы по физкультурно-оздоровительной работе в дошкольных учреждениях, считалки, загадки, стихи, пословицы, поговорки, кроссворды)

<http://ivalex.vistcom.ru/> - Сайт для работников дошкольного образования На сайте представлены методические разработки, консультации для воспитателей, занятия с детьми, основы безопасности, нормативная документация ДООУ, материалы по вопросам здоровья малышей, игры с обучением, сказки, песенки, потешки.

<http://www.tigrulki.ru/> - Всестороннее развитие детей с помощью игр и игрушек. Разнообразные игры и методические рекомендации по занятиям с детьми, использование развивающих материалов: головоломок, мозаик, конструкторов.

<http://www.i-gnom.ru/> Интернет – гномик. Сайт о развитии, воспитании и обучении детей дошкольного возраста. На сайте вы сможете найти информацию о познавательном развитии дошкольников.

<http://vscolu.ru/> «Подготовка к школе» На сайте представлены разнообразные конспекты, ребусы, раскраски для использования на занятиях и самостоятельной детской деятельности.

<http://ourkids.ru/> - «Наши детки» Здесь вы найдете большое количество практического материала для всестороннего развития ребенка. Весь материал подготовлен с учетом особенностей малышей дошкольного и младшего школьного возраста, в игровой форме, не требует большого количества дорогих пособий и вполне доступен для занятий дома.

<http://doshvozzrast.ru/> Воспитание детей дошкольного возраста в детском саду и семье
Материалы для воспитателей - методическая работа, работа с родителями, конспекты, игры, оздоровительная работа, праздники.

<http://razumniki.ru/> «Раннее развитие детей» Сайт содержит разнообразную информацию о воспитании и обучении детей от самого рождения.

<http://www.logoped.ru/> - Логопед.ру Электронный портал логопедов и дефектологов, всё о развитии и коррекции речи детей и взрослых.

<http://kuzminaalena.blogspot.ru/> - Методическая работа в детском саду Предназначен для заведующих, заместителей руководителя, старших воспитателей, воспитателей, специалистов детского сада, родителей и просто интересующихся.

<http://vosпитatel.com.ua/> «Воспитатель» Здесь Вы найдете почти всё для детского сада: конспекты занятий в детском саду, методики, различную информацию для воспитателей и родителей, а также различные развивающие занятия для детей.

<http://dohcolonos.ru/> - «Дошколёнок.ру»! Дошколенок.ру – портал для воспитателей и педагогов.

<http://nsportal.ru/detskii-sad> - Социальная сеть работников образования nsportal.ru В разделе "Детский сад" создано 15'802 мини-сайтов пользователей и собрано 56'944 учебно-методических материалов с очень удобной системой поиска.

<http://doshkolniki.org/> - Дошкольники. org Дошкольное воспитание, дошкольное обучение, дошкольная психология

http://tvoikalendar.ru/oformlenie_dou - Оформление детского сада. На сайте представлены: папки-передвижки, раскраски для детей, шаблоны и многое другое.

<http://vzroclyeideti.ru/> - Взрослые и дети. Сайт для детей и родителей (папки-передвижки, оформление групп, раскраски, фоторамки, подвижные игры)

<http://vcegdaprazdnik.ru/> - Всегда праздник На сайте представлены: папки-передвижки, раскраски для детей, шаблоны, сценарии, оформление ДОУ.

<http://detsad-kitty.ru/> - ДЕТсад Это сайт для детей и взрослых, для малышей и их родителей, для дошкольников и воспитателей детских садов.

<http://www.maaam.ru/> МАААМ. Ru Все для воспитателей: учебные планы, конспекты, игры, конкурсы, новаторские методические разработки. Примеры оформления стенгазет

<http://detsadik.my1.ru/> Сайт "ДЕТСАД. RU" Полезный для воспитателей, нянь, родителей, бабушек и дедушек дошколят ресурс. На нем можно найти разработки занятий с детьми, советы детского психолога, педиатра, логопеда. На сайте представлены статьи не только отечественных, но и зарубежных специалистов в педагогике и детской психологии.

<http://skyclipart.ru/detsad/> SkyClipArt.ru

<http://vsadike.ucoz.ru/> - В садике Сайт для детей и взрослых

<http://forchel.ru/> Челябинский дошкольный портал Сайт для воспитателей, родителей.

<http://eor-np.ru/> "Развитие электронных образовательных Интернет-ресурсов» Это сайт нового поколения, включая культурно- познавательные сервисы, систем дистанционного общего и профессионального обучения (e-learning), в том числе для использования людьми с ограниченными возможностями".

<http://detsadd.narod.ru/> - Воспитатель Сайт Воспитатель ориентирован на воспитателей детских садов и молодых родителей. На страницах сайта собрано множество познавательных статей, полезных советов и рекомендаций.

<http://vds.rusobr.ru/> Виртуальный детский сад Виртуальный детский сад – сетевой многофункциональный комплекс, направленный на методическую, информационную, консультационную и коммуникационную помощь всем тем, кто имеет детей дошкольного

возраста, кто работает в детском саду, кто руководит детскими садами. Для родителей «Виртуальный детский сад» – сетевой проект, предполагающий, что все родители, чьи дети не имеют возможности посещать детский сад, объединены в сеть, где они получают программу игр и занятий, вплоть до рекомендаций по питанию на каждый день. Получить доступ к сети, а впоследствии проверять правильность своих действий родители могут на базе специально выделенных детских садов или методических центров, осуществляющих ежемесячный консультативный приём детей. Для детских садов, методистов и управлений образования «Виртуальный детский сад» – механизм для управления и организации деятельности.

<http://detsadclub.ru/> ДЕТСАДКЛУБ.РУ На сайте представлены конспекты занятий, методические наработки, материалы работы с родителями, игры, стихи, мастер-классы.

<http://kinder-planet.ru/> Kinder-planet Сайт для воспитателей дошкольных образовательных учреждений.

<http://doshkolniki.com/> Дошкольники Сайт для детей, родителей, педагогов. На сайте много полезной информации для детей и родителей! Детские песни, детские кроссворды, стихи для детей, мультфильмы для детей, обучение для дошкольников, игры.

ДЛЯ ДЕТЕЙ И РОДИТЕЛЕЙ.

<http://www.solnet.ee/> - детский портал «Солнышко» Материалы, для родителей, загадки, сценарии праздников, сказки, поделки.

<http://doshkolnik.ru/> Дошкольник.ру - сайт для семьи: для отцов, матерей и детей. Сайт о том, как воспитывать ребенка, как научиться находить с ребенком общий язык. Так же, дети могут найти на нашем сайте интересное и для себя. Например, стихи, сказки, умные задачки, игры, фокусы, головоломки, тесты, детские песни, познавательные статьи и многое другое. Более 10000 статей на всевозможные детские темы!

<http://detskiysad.ru/> - ДЕТСКИЙ САД.РУ Портал ориентирован на молодых родителей, прежде всего на мам. На страницах сайта собрано множество познавательных статей, полезных советов и рекомендаций, ответы на самые разные вопросы, возникающие в молодых семьях, по самым различным темам - от развития и воспитания детей до рецептов приготовления кулинарных блюд.

<http://www.myltik.ru/index.php?topic=news> - Мультик Сайт для детей и родителей.

<http://www.teremoc.ru/> - Теремок Сайт для родителей и их детей. Здесь вы будите вместе учиться, играя в детские игры и веселиться, смотреть мультфильмы, разгадывать загадки и ребусы.

<http://www.playroom.com.ru/> Детский игровой портал Playroom Здесь вы найдете развивающие игры, загадки, пословицы, перевертыши, скороговорки, считалки, шарады, статьи о правильном воспитании ребенка, стихи и много полезной и интересной информации.

http://www.skazochki.narod.ru/index_flash.html - Детский мир Песни, мультфильмы, сказки.

<http://www.cofe.ru/read-ka/> - Почитайка Детский сказочный журнал.

<http://allforchildren.ru/> - Все для детей Сайт для родителей и детей: детские игры, загадки, колыбельные песенки, потешки, скороговорки, считалки, раскраски, ребусы, детские картинки, тесты для девочек и мальчиков, поделки из разнообразных материалов, занимательные задачи, стихи.

<http://kladraz.ru/> - Кладовая развлечений

<http://www.igraemsa.ru/> Играемся Здесь вы найдёте игры на общее развитие ребёнка, игры на внимание и память, логику и мышление, различные раскраски, пазлы, ребусы, загадки, головоломки, а также многие другие интересные задания.

<http://chudesenka.ru/> Чудесенка Сайт для детей и родителей.

<http://1001skazka.com> 1001 сказка Сайт, посвященный нашим детям, и нам - тем детям, что никогда не повзрослеют, сколько бы лет им не было... ПЕСНИ из мультфильмов, из сказок, просто песенки для детей из уходящей эпохи. И СКАЗКИ - сказки со старых виниловых пластинок, теперь уже немодных, забытых, ненужных... Детские СТИХИ, озвученные

профессиональными актерами или самими авторами. Послушайте их еще раз - и обязательно дайте послушать своим детям.

<http://koshki-mishki.ru/http://koshki-mishki.ru/> Кошки-Мышки (детский развлекательно-развивающий сайт)

<http://pustunchik.ua/> Детский сайт "Пустунчик"

<http://www.umniki21.ru/> Умники .21 (сайт для детей и их родителей) Портал «Умники 21» представляет разносторонние развивающие упражнения для детей дошкольного возраста.

<http://www.orljata.ru/> Орлята - детский портал (развивающие игры, сказки, мультики)

<http://www.poznauka.ru/> Познай-ка (Учимся вместе - Учимся играя) Вашего ребенка уже ждут развивающие игры, раскраски, аппликации и многое другое!

<http://baby-news.net/> BABY-NEWS Развивающий материал для детей.

<http://doshkolyata.ru/> - Дошколята

<http://lohmatik.ru/> «Лохматик» Лохматик - это сайт для родителей, воспитателей, педагогов, то есть тех, чья жизнь или работа так или иначе связана с детьми - маленькими или постарше, тех, кто думает про развитие детей, играет с ними или учит их чему-нибудь. На сайте собраны различные развивающие игры для детей, задания, раскраски, упражнения, интересная информация, то есть все то, что может оказаться нужным и полезным вам и вашим детям. Здесь вы найдете большое количество материалов на тему "развитие детей".

<http://okoshechko.ucoz.org/> Окошечко Сайт для дошкольников и их родителей.

<http://www.kindereducation.com/> - « Дошколенок» Электронный журнал для детей и родителей. Материалы на его страницах собраны по тематическим разделам: развитие речи, веселая математика, развитие интеллекта и логики, здоровье детей.

Информационное обеспечение

- Нормативные документы;
- Обеспечен доступ педагогическим работникам к электронным образовательным ресурсам, размещенным в федеральных и региональных базах данных;
- ГБДОУ детский сад №38 обеспечено сетью Интернет, электронной почтой.
- Сайт дошкольного учреждения <http://gbdou38.ucoz.ru/> соответствует установленным требованиям.

2.6.1. Выводы:

В Детском саду учебно-методическое и информационное обеспечение достаточное для организации образовательной деятельности и эффективной реализации образовательных программ.

С работой сайта знакомы родители воспитанников, все педагоги.

Вся информация о деятельности ГБДОУ - нормативные и локальные акты, образовательные программы, публичные отчёты и др. - размещены на сайте ГБДОУ детский сад №38 с использованием QR кодов для оперативного доступа к информации

2.7. Оценка качества материально-технической базы

2.7.1. Развивающая предметно-пространственная среда (далее – РПС)

Окружающая среда является дидактическим обеспечением программы и строится на принципах сохраняющих здоровье, развивающих и стимулирующих активную деятельность ребенка:

-мебель и игрушки - в большинстве своём из натуральных материалов;

-цветовое, звуковое, обонятельное окружение способствует здоровому развитию органов чувств. Изменения окружающей среды в соответствии со временем года находят свое выражение в меняющихся цветовых решениях.

Один из главных приемов организации образовательной среды в детском саду — это разделение пространства в помещении группы и на участке. В группе, ориентированной на ребенка, важнейшую роль играет тщательно продуманная и безопасно организованная развивающая среда, которая позволяет педагогам реализовать на практике цели и задачи Программы и применять личностно-ориентированные технологии обучения.

Помещение группы разделено на небольшие пространства — так называемые центры активности. Количество и организация центров активности варьируется в зависимости от возможностей помещения и возраста детей. Однако в обязательном порядке в каждой группе оборудованы:

- центр искусств;
 - центр строительства;
 - литературный центр (в старших группах—центр грамотности и письма);
 - центр сюжетно-ролевых (драматических) игр;
 - центр песка и воды;
 - центр математики и манипулятивных игр;
 - центр науки и естествознания;
 - центр кулинарии;
 - центр ручного труда.
- уголок уединения

Оборудование, которое используется для центров активности

Центр активности	Оборудование	Обеспечение образовательной области	Вид деятельности
Центр искусства	Двусторонние и односторонние мольберты, соответствующие росту детей,	Социально-коммуникативное развитие Художественно-эстетическое развитие Познавательное развитие Речевое развитие	Изобразительная Коммуникативная
Центр строительства	Напольный конструктор (полые блоки из натурального дерева) для содержательных построек и развития совместных игр детей	Социально-коммуникативное развитие Художественно-эстетическое развитие Познавательное развитие Речевое развитие Физическое развитие	Конструирование Двигательная Познавательно-исследовательская Игровая
Литературный центр	Полка-витрина для детских книг с 3–4 горизонтальными отделениями на разном уровне, позволяющими детям видеть обложки и самостоятельно выбирать книги	Художественно-эстетическое развитие Познавательное развитие Речевое развитие	Коммуникативная Восприятие художественной литературы Познавательная
Центр сюжетно-ролевых (драматических) игр	Мебель, игрушечная плита, куклы, одежда для кукол и одежда для игры, принесенная из дома, и пр. для игры «в семью» Природный и бросовый материал для игры в «Магазин»-желуди, шишки, семена, скорлупа, сучки, спилы, крупа и т.п.; «бросовый» - пробки, палочки, куски резиновых шлангов, трубочки для коктейля и т.п.	Социально-коммуникативное развитие Познавательное развитие Речевое развитие	Игровая Коммуникативная Познавательная Двигательная
Центр песка и воды	Центр песка и воды - это специальный стол в группе - дает детям прекрасную возможность для познавательных игр, для использования органов чувств. Дети творят, мыслят и общаются.	Социально-коммуникативное развитие Познавательное развитие Речевое развитие	Игровая Коммуникативная Познавательная Исследовательская Двигательная

Центр математики и манипулятивных игр	Стол для занятий с настольными играми, настольные игры, разнообразный материал в открытых коробках для счета, измерения, взвешивания, сравнения по величине, форме.	Социально-коммуникативное развитие Познавательное развитие Речевое развитие	Познавательная Исследовательская Игровая коммуникативная
Центр науки и естествознания	Магниты, микроскопы, наборы для организации исследовательской деятельности, для обучения через собственный опыт, пробы и открытия	Социально-коммуникативное развитие Познавательное развитие Речевое развитие	Познавательная Исследовательская Игровая Коммуникативная
Центр кулинарии	мука, сахар, соль, сода; пищевые красители, миксер, доски, терки, вилки и ложки (пластмассовые); розетки, миски; фартуки, колпаки, нарукавники; ножи, подносы; пооперационные карты рецептов блюд.	Социально-коммуникативное развитие Познавательное развитие Речевое развитие	Познавательная Исследовательская Игровая Коммуникативная
Центр ручного труда + (столярная мастерская для детей старшего дошкольного возраста)	Ткани, шерсть, нитки, иголки, бумага, ножницы, клей, природный материал,	Социально-коммуникативное развитие Познавательное развитие Речевое развитие	Познавательная Исследовательская Игровая Коммуникативная

-Центры активности четко выделены. Для разделения пространства группы на центры используются полки, ковровые покрытия, мольберты, столы.

-При необходимости изменения или расширения пространства отдельных центров активности (например, для организации проектной деятельности детей) мобильность достигается за счет стеллажей и столов на колёсиках.

-Материал, предназначенных для активной детской деятельности, хранится в открытых пластмассовых коробках, корзинах в достаточном количестве (от 4 до 10 в разных центрах). Коробки и корзины легкие, вместительные и располагаются на полках таким образом, чтобы ими было легко и удобно пользоваться

-Мебель и оборудование в группе располагается таким образом, чтобы обеспечить безопасность передвижения детей.

-Не следует оставлять слишком много свободного пространства среди группового помещения, чтобы предотвратить слишком интенсивные движения детей.

-Места для спокойных и шумных игр разделены таким образом, чтобы дети не мешали друг другу, поскольку шум отрицательно влияет на уровень тревожности, креативность и способность концентрироваться

-Детские работы и необходимые материалы выставляются на уровне, удобном детям для рассматривания и обмена мнениями.

-Цветовое, звуковое, обонятельное окружение способствует здоровому развитию органов чувств. Изменения окружающей среды в соответствии со временем года находят свое выражение в меняющихся цветовых решениях.

-Без надобности не меняются места хранения игрушек, местоположение предметов, у каждой вещи свое постоянное место. Это способствует сохранению чувства уверенности, защищенности, стабильности.

-Предметы, с которыми взаимодействует ребенок, носят многофункциональный характер: самодельные игрушки имеют незавершенный вид, что способствует развитию воображения и фантазии, побуждает к активной творческой деятельности

-Широкое применение в практике работы по Программе получили так называемые

«работающие» стенды: «Стол времени года», «День рождения», «Детское творчество»
 -Изменения окружающей среды в соответствии со временем года находят свое выражение в меняющихся цветовых решениях
 -Уголок уединения (диванчик, мягкие подушки, игрушки, книжки и пр, отделён ширмой или шторой – «сухой душ». Уголки уединения дают возможность ребенку уединиться. Ребенок испытывает комфорт. Улучшается социальный климат в целом

Выводы

Сильные стороны:

- все компоненты РППС соответствуют Программе, реализуемой в учреждении, возрастным особенностям, эстетическим и гигиеническим требованиям.

Слабые стороны:

-большая наполняемость детей, что мешает полноценной двигательной активности и эмоциональному благополучию детей.

-недостаточная насыщенность предметами-заместителями, природными материалами, расходными материалами

- не во всех группах имеются интерактивные доски

2.7.2. Инфраструктура для образовательного процесса

	<i>площадка1</i>	<i>площадка 2</i>	<i>площадка 3</i>	<i>площадка 4</i>
Групповые помещения	16 (в т.ч. 2 гр ГКП)	2	3	5
Отдельные спальни	8	-	3	5
музыкальный зал	1	1	1	1
физкультурный зал	1	-	-	-
бассейн	1	-	-	-
специализированные помещения по охране и укреплению здоровья	-комната релаксации «Здесь живёт сказка»	1	-	-
	-комната психологической разгрузки «Песочница»	1	-	-
	-уголки уединений в каждой группе	+	+	+
интерактивный класс для групповых занятий	1	-	-	-
помещения для дополнительного образования	2	-	-	-
кабинет заведующего	1	-	1	1
методический кабинет;	1	-	-	1
кабинет логопеда	2	2	-	1
Оборудованные прогулочные площадки на каждую группу	14	2	3	5
спортивный участок на улице	1	1	1	1
Медицинский блок (медицинский, процедурный)	+	+	-	+

кабинеты, изолятор, подсобные помещения)				
Пищеблок	+	-	-	+
Подсобные помещения	+	+	+	+

2.7.3. Информационное обеспечение образовательной организации

№	Наименование	Количество							
		Площадка 1		Площадка 2		Площадка 3		Площадка 4	
		На групп	На орга изац ию	На групп	На орга изац ию	На групп	На орга изац ию	На групп	На орга изац ию
1	Количество индивидуальных автоматических рабочих мест на группу	-	10	-	1	-	1	-	2
2	Мультимедийные проекторы	4	6	-	1	-	1	-	1
3	Интерактивные доски	5	5	-	-	-	-	-	-
4	Интерактивные приставки, панели	-	-	-	-	-	-	-	-
5	Интерактивные столы	-	2	-	-	-	-	-	-
6	Интерактивных полов	-	-	-	-	-	-	-	-
7	Интерактивная песочница	-	1	-	-	-	-	-	-
8	Стол с подсветкой (большой)	-	1	-	-	-	-	-	-
9	Стол с подсветкой для рисования песком	-	4	-	-	-	-	-	-
19	Телевизор	-	2	-	-	-	-	-	-
11	Музыкальные центры	14	2	1	1	3	1	5	1

2.7.4. Медико-социальное обеспечение

Медицинское сопровождение осуществляется медицинским персоналом по договору с поликлиникой: врач-педиатр, медицинские сёстры.

Медицинский кабинет имеет лицензию №ЛО-78-01-006882 от 14 июня 2016

В целях профилактики возникновения и распространения инфекционных заболеваний и пищевых отравлений медицинские работники проводят:

- Медицинские осмотры детей (в том числе на педикулез) при поступлении в ГБДОУ детский сад №38 с целью выявления больных. В случае обнаружения детей, пораженных педикулезом, их отправляют домой для санации. Прием детей после санации допускается в учреждение при наличии медицинской справки об отсутствии педикулеза; результаты осмотра заносят в специальный журнал;

- Систематическое наблюдение за состоянием здоровья воспитанников, особенно имеющих отклонения в состоянии здоровья;

- Работу по организации профилактических осмотров воспитанников и проведение профилактических прививок;

- Распределение детей на медицинские группы для занятий физическим воспитанием;

- Информирование руководителей учреждения, воспитателей, инструктора по физической культуре о состоянии здоровья детей, рекомендуемом режиме для детей с отклонениями в состоянии здоровья;
- Сообщение в территориальные учреждения здравоохранения о случае инфекционных и паразитарных заболеваний среди воспитанников и персонала учреждения в течение 2 часов после установления диагноза;
- Систематический контроль за санитарным состоянием и содержанием территории и всех помещений, соблюдением правил личной гигиены воспитанниками и персоналом;
- Организацию и контроль за проведением профилактических и санитарно-противоэпидемических мероприятий,
- Работу по организации и проведению профилактической и текущей дезинфекции, а также контроль за полнотой ее проведения;
- Медицинский контроль за организацией физического воспитания, состоянием и содержанием мест занятий физической культурой, наблюдение за правильным проведением мероприятий по физической культуре в зависимости от пола, возраста и состояния здоровья;
- Контроль за пищеблоком и питанием детей;
- Ведение медицинской документации.

2.7.5. Состояние здания, участка.

- Общая площадь ГБДОУ детский сад №38 Пушкинского района Санкт-Петербурга – 11294 кв. м.
- Общая площадь здания 5285,8 кв.м.
- Общая площадь для образовательного процесса – 2747,6 кв. м.
- Количество групповых помещений – 16, спален - 10
- Полезная площадь из расчёта на одного ребёнка соответствует требованиям и лицензионным нормативам: 2 кв.м. для детей дошкольного возраста и 2,5 кв.м. для детей раннего возраста. По факту – соответствует.
- Соблюдается требование архитектурной доступности - возможности для беспрепятственного доступа детей с ограниченными возможностями здоровья и детей-инвалидов к объектам инфраструктуры образовательного учреждения.(пандусы, широкие коридоры, лифт)
- Детский сад подключен к городской сети водоснабжения. Водоснабжение, канализация, отопление и вентиляция соответствуют санитарно-эпидемиологическими правилами и нормативам;
- Площадь озеленения участка - 3840 кв. м.

Территория вокруг детского сада озеленена различными видами деревьев и кустарников, имеются газоны и клумбы. За каждой группой закреплена площадка на участке детского сада с новым безопасным детским оборудованием. На площадке достаточно места для двигательной активности детей.

2.7.6. Обеспечение безопасности.

№	Наименование	имеетс я	отсутс твует	неисп равно
1.	Капитальное ограждение территории здания (каждого корпуса при размещении по разным адресам)	+		
2.	Наличие металлических входных дверей в здании (корпусе)	+		
3.	Физическая охрана здания или каждого корпуса (частное охранное предприятие или отдел вневедомственной охраны)	+		
4.	Видеонаблюдение территории и помещений для здания (корпуса)	+		
	Система «домофон» в каждой группе, в кабинетах	+		
5.	Автоматическая пожарная сигнализация в здании (корпусе)	+		
6	Охранная сигнализация в здании (корпусе)	+		

7	Кнопка (брелок) экстренного вызова полиции в здании (корпусе)	+		
8	Система оповещения и управления эвакуацией людей при пожаре в здании (корпусе)	+		
9	Противопожарное водоснабжение здания (корпуса)	+		
10	Вывод сигнала о срабатывании систем противопожарной защиты в подразделение пожарной охраны в здании (корпусе)	+		
11	Прямая телефонная связь с подразделением пожарной охраны для здания (корпуса)	+		
12	Состояние эвакуационных путей и выходов в здании (корпусе)	+		
13	Обеспеченность персонала корпуса (здания) учреждения средствами индивидуальной защиты органов дыхания	+		
14	Обеспеченность персонала корпуса (здания) учреждения носилками для эвакуации маломобильных пациентов	+		
15	Специальная оценка условий труда на 60 рабочих мест.	+		
16	Инструкции, определяющие действия персонала и планы пожарной эвакуации людей.	+		
17	Проведение инструктажей по технике безопасности, по охране жизни и здоровья детей и сотрудников, знакомство с должностными инструкциями и правилами внутреннего трудового распорядка, санитарными правилами, а также с правилами работы с техническим оборудованием	+		
18	Инструкции для воспитанников по ОБЖ	+		
19	Проведение занятий с воспитанниками в системе по ОБЖ (используются формы проведения с учетом возрастных особенностей детей), игры по охране здоровья и безопасности, направленные на воспитание у детей сознательного отношения к своему здоровью и жизни.	+		
20	Паспорт безопасности	+		
21	Паспорт безопасности дорожного движения	+		

2.7.7. Выводы:

Анализ показателей указывает на то, что Детский сад имеет достаточную инфраструктуру, которая соответствует требованиям [СанПиН 2.4.1.3049-13](#) «Санитарно-эпидемиологические требования к устройству, содержанию и организации режима работы дошкольных образовательных организаций» и позволяет реализовывать образовательные программы в полном объеме в соответствии с ФГОС ДО. Однако очень мало интерактивного оборудования и индивидуальных автоматических рабочих мест в группах. Необходимо предусмотреть в плане закупок на следующий год. Детский сад имеет материальную базу, соответствующую противопожарным нормам, требованиям ГО и ЧС.

2.8. Выводы по итогам года.

В результате проведенной процедуры самоанализа сделан вывод о соответствии деятельности ГБДОУ детский сад №38 Пушкинского района Санкт-Петербурга требованиям, предъявляемыми законодательством РФ к государственному учреждению

По результатам оценки ВСОКО по качеству образовательных услуг полученный индикатор в 1,8 говорит о том, что состояние качества оказания образовательной услуги образовательным учреждением соответствует требованиям стандарта почти в полном объеме.

Анализ деятельности ГБДОУ детский сад №38 Пушкинского района Санкт-Петербурга за 2020 год показал, что учреждение функционирует в режиме развития. За текущий учебный год учреждение:

- реализует программы нового поколения;
- использует новые педагогические технологии;

-разработана и внедрена модель образовательного процесса;
-разработана модель управленческой и методической деятельности
-приведена в соответствие нормативно-правовая база;
-положительные результаты освоения детьми образовательной программы;
- педагогический коллектив активно повышает квалификацию, и на 78 % соответствует требованиям профстандарта.

План – график контроля образовательного процесса реализован полностью. Ежемесячный оперативный контроль по технологическим картам показал положительную динамику овладения педагогами моделью построения образовательного процесса, соблюдения режима дня. Хорошая динамика овладения воспитателями инновационными формами проведения совместной деятельности для развития у детей критического мышления, овладения формами работы в малых группах и парах.

Всё больше РППС соответствует требованиям ФГОС ДО. Однако ощущается нехватка интерактивного оборудования и условий его эксплуатации. Многие воспитатели имеют недостаточный уровень владения ИКТ

Воспитатели на достаточном уровне владеют знаниями о методах, формах взаимодействия с родителями, проявляют компетентность в вопросах воспитания. Всего 3% воспитателей предпочитают использовать традиционные формы работы с детьми. Этим воспитателям назначены педагоги-наставники.

Родители проявляют не достаточную активность в участии образовательного процесса.

Основные задачи на 2021 год

Для успешной деятельности в условиях модернизации образования необходимо реализовать следующие направления развития:

- Продолжать оптимизировать методическое сопровождение педагогов в ГБДОУ детский сад №38 в условиях внедрения модели для оценки качества образования
- Создавать условия для внедрения цифровых технологий в образовательный процесс, развивать дистанционные технологии взаимодействия с участниками образовательных отношений
- Совершенствовать профессиональные компетенции педагогов в условиях цифровизации дошкольного образования
- Обновлять и пополнять учебно-методическое и библиотечно-информационное обеспечение
- Совершенствовать работу с детьми с особыми образовательными потребностями – одарённые дети, дети – инофоны.
- Совершенствовать работу с кадрами в связи с вступлением в действие Профессионального стандарта педагога. Продолжать формирование профессиональных компетенций в соответствии с Профессиональным стандартом педагога.
- Всем педагогам овладеть современными формами проведения ООД: работа в малых группах, в парах.
- Продолжать развивать систему наставничества в условиях текучести кадров
- Продолжать внедрение инновационных технологий, в т.ч. технологий для развития у детей критического мышления;
- постоянно проводить работу по патриотическому и экологическому воспитанию дошкольников
- продолжить развивать работу по обучению финансово-экономической грамотности дошкольников.
- Укреплять взаимодействие ГБДОУ и семьи в вопросе воспитания детей. Продолжить поиск новых, современных приемов и методов взаимодействия педагогов с родителями (законными представителями), направленных на повышение активности родителей как полноправных участников образовательного процесса.
- Участвовать в конкурсном движении
- Сохранять и расширять спектр дополнительных платных образовательных услуг

- Продолжить внедрение методических комплексов МАТЕ+ и РЕЧЬ+
- Приступить к разработке программы воспитания (исполнение указа Президента)
-

3. СТАТИСТИЧЕСКАЯ ЧАСТЬ

3.1. Показатели деятельности дошкольной образовательной организации, подлежащей самообследованию (по состоянию на 31.12.2019года)

(Приказ Минобрнауки РФ от 10 декабря 2013 г. N 1324)

№	Показатели	Единица измерения
1 Образовательная деятельность		
1.1	Общая численность воспитанников, осваивающих образовательную программу дошкольного образования, в том числе:	693 чел
1.1.1	В режиме полного дня (8 - 12 часов)	527 чел
1.1.2.	В режиме кратковременного пребывания (3 - 5 часов)	160 чел
1.1.3.	В семейной дошкольной группе	6 чел
1.1.4.	В форме семейного образования с психолого-педагогическим сопровождением на базе дошкольной образовательной организации	-
1.2.	Общая численность воспитанников в возрасте до 3 лет	187 чел
1.3.	Общая численность воспитанников в возрасте от 3 до 8 лет	506чел
1.4.	Численность/удельный вес численности воспитанников в общей численности воспитанников, получающих услуги присмотра и ухода:	-
1.4.1.	В режиме полного дня (8 - 12 часов)	0 чел
1.4.2.	В режиме продленного дня (12 - 14 часов)	0 чел
1.4.3.	В режиме круглосуточного пребывания	0чел
1.5.	Численность/удельный вес численности воспитанников с ограниченными возможностями здоровья в общей численности воспитанников, получающих услуги:	чел
1.5.1	По коррекции недостатков в физическом и (или) психическом развитии	0чел
1.5.2.	По освоению образовательной программы дошкольного образования	59чел
1.5.3.	По присмотру и уходу	0 чел
1.6.	Средний показатель пропущенных дней при посещении дошкольной образовательной организации по болезни на одного воспитанника	7,1 дней
1.7.	Общая численность педагогических работников, в том числе:	70 чел
1.7.1	Численность/удельный вес численности педагогических работников, имеющих высшее образование	53 чел
1.7.2	Численность/удельный вес численности педагогических работников, имеющих высшее образование педагогической направленности (профиля)	53 чел
1.7.3	Численность/удельный вес численности педагогических работников, имеющих среднее профессиональное образование	17 чел
1.7.4	Численность/удельный вес численности педагогических работников, имеющих среднее профессиональное образование педагогической направленности (профиля)	17 чел
1.8	Численность/удельный вес численности педагогических работников, которым по результатам аттестации присвоена квалификационная категория, в общей численности	61 чел

	педагогических работников, в том числе:	
1.8.1	Высшая	22 чел
1.8.2	Первая	25 чел
1.9	Численность/удельный вес численности педагогических работников в общей численности педагогических работников, педагогический стаж работы которых составляет:	
1.9.1	До 5 лет	7 чел
1.9.2	Свыше 30 лет	3 чел
1.10	Численность/удельный вес численности педагогических работников в общей численности педагогических работников в возрасте до 30 лет	12 чел
1.11	Численность/удельный вес численности педагогических работников в общей численности педагогических работников в возрасте от 55 лет	3 чел
1.12	Численность/удельный вес численности педагогических и административно-хозяйственных работников, прошедших за последние 5 лет повышение квалификации/профессиональную переподготовку по профилю педагогической деятельности или иной осуществляемой в образовательной организации деятельности, в общей численности педагогических и административно-хозяйственных работников	76 чел
1.13	Численность/удельный вес численности педагогических и административно-хозяйственных работников, прошедших повышение квалификации по применению в образовательном процессе федеральных государственных образовательных стандартов в общей численности педагогических и административно-хозяйственных работников	89%
1.14	Соотношение "педагогический работник/воспитанник" в дошкольной образовательной организации	1/30
1.15	Наличие в образовательной организации следующих педагогических работников:	
1.15.1	Музыкального руководителя	3 чел
1.15.2	Инструктора по физической культуре	3 чел
1.15.3	Учителя-логопеда	5 чел
1.15.4	Логопеда	-
1.15.5	Учителя-дефектолога	-
1.15.6	Педагога-психолога	1 чел
2. Инфраструктура		
2.1	Общая площадь помещений, в которых осуществляется образовательная деятельность, в расчете на одного воспитанника	4,9 м ²
2.2	Площадь помещений для организации дополнительных видов деятельности воспитанников	315 м ²
2.3	Наличие физкультурного зала	Да

2.4	Наличие музыкального зала	Да
2.5.	Наличие прогулочных площадок, обеспечивающих физическую активность и разнообразную игровую деятельность воспитанников на прогулке	Да