

**ГОСУДАРСТВЕННОЕ БЮДЖЕТНОЕ ДОШКОЛЬНОЕ
ОБРАЗОВАТЕЛЬНОЕ УЧРЕЖДЕНИЕ ДЕТСКИЙ САД №38
ПУШКИНСКОГО РАЙОНА САНКТ- ПЕТЕРБУРГА**

Ул. Вишерская д.3, кор.1, посёлок Шушары, Санкт-Петербург, Россия, 196626,
ОКПО 111111671 ОГРН 1127847464425, ИНН/КПП 7820329797/782001001

УТВЕРЖДЁН
Приказ № 03-02-01/91
От 10.04.2023
Заведующий
Я.Л. Егорова _____

**ОТЧЁТ
О ПРОВЕДЕНИИ ПРОЦЕДУРЫ САМООБСЛЕДОВАНИЯ
За 2022 год**

ПРИНЯТ:
На Общем собрании
Протокол № 1
От 07.04. 2023

**Санкт-Петербург
2023**

Содержание

№	Наименование раздела
1.	Введение
1.1.	Процедура самообследования в ГБДОУ детский сад №38
1.2.	Цели и задачи самообследования
1.3.	Нормативно-правовые основы проведения процедуры самообследования
1.4.	Основные направления оценивания
1.5.	Сбор информации по направлениям
1.6.	Методы сбора информации
1.7.	Использование результатов самообследования
1.8.	Общие сведения об организации
	<ul style="list-style-type: none"> • Полное и краткое название организации • Адрес (учреждение функционирует на 4-х площадках) • Телефон • Электронная почта • Сайт учреждения • Руководитель • Режим работы • Информация об учредителе • Реквизиты лицензии на образовательную деятельность • Мощность учреждения (проектируемая и фактическая) • Инновационная деятельность ГБДОУ детский сад №38
2.	Аналитическая часть
2.1.	Оценка системы управления образовательной организацией
2.1.1.	Структура управления ГБДОУ детский сад №38
2.1.2.	Оценка системы управления образовательной организацией
	<ul style="list-style-type: none"> • Документирование образовательной деятельности • Управление организационными процессами • Управление качеством образования • Управление персоналом • Программа развития
2.1.3.	Выводы
2.2.	Оценка образовательной деятельности
2.2.1.	Нормативные документы
2.2.2.	Реализация образовательной деятельности в условиях распространения коронавирусной инфекции
2.2.3.	Обеспечение вариативных форм получения образовательных услуг
2.2.4.	Динамика контингента воспитанников
2.2.5.	Динамика количества воспитанников на одного педагога
2.2.6.	Организация образовательной деятельности для детей, имеющих особые образовательные потребности:
	<ul style="list-style-type: none"> • дети с ОВЗ (ограниченными возможностями здоровья), дети-инвалиды • одарённые дети • дети - инофоны
2.2.7.	Система организации и функционирования дополнительного образования
2.2.8.	Выводы
2.3.	Оценка содержания и качества образовательной деятельности
2.3.1.	Образовательные программы, реализуемые в ГБДОУ детский сад №38
2.3.2.	Реализация Программы воспитания (в т.ч. мероприятия по изучению гос. символов)
2.3.3.	Функционирование системы оценки готовности детей к школе
2.3.4.	Организация и проведение текущего контроля и промежуточной аттестации (педагогическая диагностика)
2.3.5.	Взаимодействие с другими организациями (научными, учебно-методическими, медицинскими, органами местного управления и т.д.).

2.3.6.	Распространение опыта инновационной деятельности. Участие в мероприятиях разного уровня. Награждения. Благодарности. Конкурсное движение
2.3.7.	Выводы
2.4.	Оценка организации образовательного процесса
2.4.1.	Модель организации образовательного процесса
2.4.2.	Инновационные технологии в образовательном процессе
	<ul style="list-style-type: none"> • <i>здоровьесберегающие технологии (в т.ч. культура питания, результаты адаптации, динамика здоровья воспитанников)</i> • <i>технологии проектной деятельности</i> • <i>технологии экспериментально-исследовательской деятельности</i> • <i>ИКТ (информационно-коммуникационные технологии)</i> • <i>лично-ориентированные технологии</i> • <i>игровые технологии.</i>
2.4.3	Индивидуализация образовательного процесса
2.4.4.	Планирование образовательного процесса
2.4.5.	Организация взаимодействия с родителями (в т.ч. дистанционно)
2.4.6.	Методическое сопровождение образовательного процесса
2.4.5.	Выводы
2.5.	Оценка качества кадрового обеспечения
2.5.1.	Укомплектованность образовательной организации педагогическими кадрами
2.5.2.	Уровень образования и квалификации педагогических кадров
2.5.3.	Распределение педагогических работников по возрасту и стажу работы
2.5.4.	Система работы по повышению квалификации
2.5.5.	Аттестация педагогических кадров
2.5.6.	Оценка профессионального мастерства педагогов
2.5.7.	Выводы
2.6	Оценка качества учебно-методического и библиотечно-информационного обеспечения
2.6.1.	Учебно-методическое обеспечение
2.6.2.	Цифровая образовательная среда
2.6.3.	Выводы
2.7.	Оценка качества материально-технической базы
2.7.1.	Доступность дошкольного образования для детей раннего возраста
2.7.2.	Развивающая предметно-пространственная среда групп (далее – РППС)
2.7.3.	Инфраструктура для образовательного процесса
2.7.4.	Информационное обеспечение образовательной организации
2.7.5.	Медико-социальное обеспечение
2.7.6.	Состояние здания, участка
2.7.7.	Обеспечение безопасности (в т.ч. анализ микротравм)
2.7.8.	Выводы
2.8.	Оценка функционирования внутренней системы оценки качества образования
	Выводы
2.9.	Выводы по итогам года
3.	Статистическая часть
3.1.	Показатели деятельности организации, подлежащих самообследованию. (Пункт 3 части 2 статьи 29 Федерального закона от 29 декабря 2012 г. N 273-ФЗ)

1. Введение

1.1. Процедура самообследования в ГБДОУ детский сад №38

В ГБДОУ детский сад №38 в период с 23.01.2023 по 10.04.2023 г в соответствии с приказом заведующего Приказ № 03-02-01/91 от 30.12.2022 была проведена процедура самообследования деятельности учреждения.

1.2. Цели и задачи самообследования

Цели:

- выявление соответствия деятельности ГБДОУ детский сад №38 нормативным документам: Федеральному государственному образовательному стандарту дошкольного образования (ФГОС ДО) и Примерной основной образовательной программе дошкольного образования (ПООП ДО)
- повышение качества дошкольного образования в ГБДОУ детский сад №38, обеспечение доступности и открытости информации о деятельности организации

Задачи:

- обеспечить сбор разносторонней информации для проведения внутренней оценки качества дошкольного образования
- обеспечить условия для количественного и качественного анализа собранной информации, определить возможности и риски при обеспечении требуемого ФГОС ДО качества дошкольного образования.
- подготовить отчёт о результатах обследования
- рассмотреть отчет на педсовете и определить перспективы развития
- обеспечить доступность данных обследования о деятельности ГБДОУ детский сад №38 (размещение на сайте)

1.3. Нормативно-правовые основы проведения процедуры самообследования

- Федеральный закон от 29 декабря 2012 г. N 273-ФЗ (статья 29 п.3 ч. 2)
- \Приказ Минобрнауки РФ от 14 июня 2013 г. № 462 «Об утверждении порядка проведения самообследования образовательной организацией" (с изменениями и дополнениями от: 14 декабря 2017 г.)
- Приказ Минобрнауки Российской Федерации от 10.12.2013 № 1324 «Об утверждении показателей деятельности образовательной организации, подлежащей самообследованию»

1.4. Основные направления оценивания (Приказ Минобрнауки Российской Федерации от 14 июня 2013 года № 462, п. 6 «Об утверждении Порядка проведения самообследования образовательной организацией»)

Аналитическая часть:

В процессе самообследования проводится оценка:

- системы управления организации
- образовательной деятельности,
- содержания и качества образовательной деятельности,
- организации образовательного процесса
- качества кадрового обеспечения;
- качества учебно-методического обеспечения;
- качества библиотечно-информационного обеспечения;
- качества материально-технической базы;
- функционирование внутренней системы оценки качества образования;

Статистическая часть:

Анализ показателей деятельности организации, подлежащих самообследованию. (Приказ Минобрнауки Российской Федерации от 10.12.2013 № 1324 «Об утверждении показателей деятельности образовательной организации, подлежащей самообследованию»)

1.5. Сбор информации по направлениям (п.1.4.) проводится в рамках внутренней системы оценки качества образования (ВСОКО) ГБДОУ детский сад №38 с использованием модели ВОК ДО (внутренней оценки качества дошкольного образования) МКДО РФ

1.6. Методы сбора информации

При проведении самообследования используется несколько процедур:

- наблюдение в группах;
- анкетирование;
- интервьюирование;
- анализ документации.

1.7. Использование результатов самообследования

Результаты используются для решения определённого спектра проблем:

Для педагогов – выявление зон рисков и возможностей для роста своей профессиональной деятельности с группой, разработка планов для самообразования

Для ДОО – совершенствование управления образовательной деятельностью, актуализация и совершенствование Программ ГБДОУ детский сад №38

1.8. Общие сведения об организации

Полное и краткое название учреждения	Полное название учреждения - Государственное бюджетное дошкольное образовательное учреждение детский сад № 38 Пушкинского района Санкт-Петербурга Краткое название учреждения – ГБДОУ детский сад №38 Пушкинского района Санкт-Петербурга
Адреса мест осуществления образовательным учреждением деятельности: (учреждение функционирует на 4-х площадках)	Площадка №1 - 196626, Санкт-Петербург, поселок Шушары, Вишерская улица, дом 3, корпус 1; Площадка №2 - 196626, Санкт-Петербург, поселок Шушары, Вишерская улица, дом 1, корпус 1, литер А, помещение 18-Н; Площадка №3 - 196626, Санкт-Петербург, поселок Шушары, Вилеровский переулок дом 8, литер А, помещение 28-Н; Площадка №4 - 196626, Санкт-Петербург, поселок Шушары, Старорусский проспект, дом 6, литер А, помещение 24-Н;
Телефон	Тел/факс (812) 313-81-72, (812) 313-81-62
Электронная почта	Email: 9809959@mail.ru
Сайт учреждения	http://gbdou38.ucoz.ru/ .
Руководитель	Егорова Яна Леонидовна
Режим работы	Образовательное учреждение работает по 5-ти дневной рабочей неделе. Суббота, воскресенье, праздничные дни – выходные <u>Площадка №1.</u> Группы полного дня функционируют в режиме 12-ти часового пребывания с 7.00 до 19.00 Группы кратковременного пребывания работают в 2 смены в режиме 4-х часового пребывания: 1-я смена (утро) – с 8.00 до 12.00 2-я смена (вечер) – с 14.00 до 18.00 <u>Площадки №2</u> Группы полного дня функционируют в режиме 12-ти часового пребывания с 7.00 до 19.00 <u>Площадка №3</u> Группы полного дня функционируют в режиме 12-ти часового пребывания с 7.00 до 19.00 Группа кратковременного пребывания работают в режиме 4-х часового пребывания: – с 8.00 до 12.00 <u>Площадки №4</u> Группы полного дня функционируют в режиме 12-ти часового пребывания с 7.00 до 19.00

Информация об учредителе	<p>Учредителем Образовательного учреждения является Санкт-Петербург в лице уполномоченных исполнительных органов государственной власти Санкт-Петербурга.</p> <p>Функции и полномочия учредителя в отношении Образовательного учреждения осуществляет Комитет по образованию (далее – Комитет), за исключением функций и полномочий, отнесенных к компетенции администрации Пушкинского района Санкт-Петербурга (далее – Администрация района), а также Комитета имущественных отношений Санкт-Петербурга (далее – КИО) и Правительства Санкт-Петербурга.</p> <p>Место нахождения Комитета: 190000, Санкт-Петербург, пер. Антоненко, дом 8.</p> <p>Место нахождения Администрации района: 196600, Санкт-Петербург, г. Пушкин, Октябрьский бульвар, д.24.</p> <p>Место нахождения КИО: 191060, Санкт-Петербург, Смольный проезд, д. 1, литера Б.</p> <p>Образовательное учреждение находится в ведении Администрации района</p>			
Реквизиты лицензии на образовательную деятельность	<p>Лицензия на образовательную деятельность: №1159 от 03 октября 2014 года, серия 78ЛО2 №0000057</p>			
Мощность учреждения		Проектная	Фактическая на 31.12.2021	Фактическая на 31.12.2022
	<i>Площадка №1</i>	190	396	368
	<i>Площадка №2</i>	20	22	22
	<i>Площадка №3</i>	40	75	116
	<i>Площадка №4</i>	60	122	89
	Итого	310	615	595
Цель деятельности ГБДОУ детский сад №38	<p>осуществление образовательной деятельности по реализации образовательных программ дошкольного образования.</p>			
Предмет деятельности ГБДОУ детский сад №38	<p>формирование общей культуры, развитие физических, интеллектуальных, нравственных, эстетических и личностных качеств, формирование предпосылок учебной деятельности, сохранение и укрепление здоровья воспитанников.</p>			
Инновационная деятельность ГБДОУ детский сад №38	<p>ГБДОУ детский сад №38 является Инновационной площадкой Автономного некоммерческого организации дополнительного профессионального образования «Национальный институт качества образования» (НИКО) по теме: «Развитие качества дошкольного образования с использованием Инструментария мониторинга качества дошкольного образования на образовательной платформе «Вдохновение»</p> <p>Общая цель инновационной деятельности в ГБДОУ - достижение нового уровня качества дошкольного образования, соответствующего требованиям ФГОС ДО с использованием инновационной образовательной программы «Вдохновение».</p>			

2. АНАЛИТИЧЕСКАЯ ЧАСТЬ

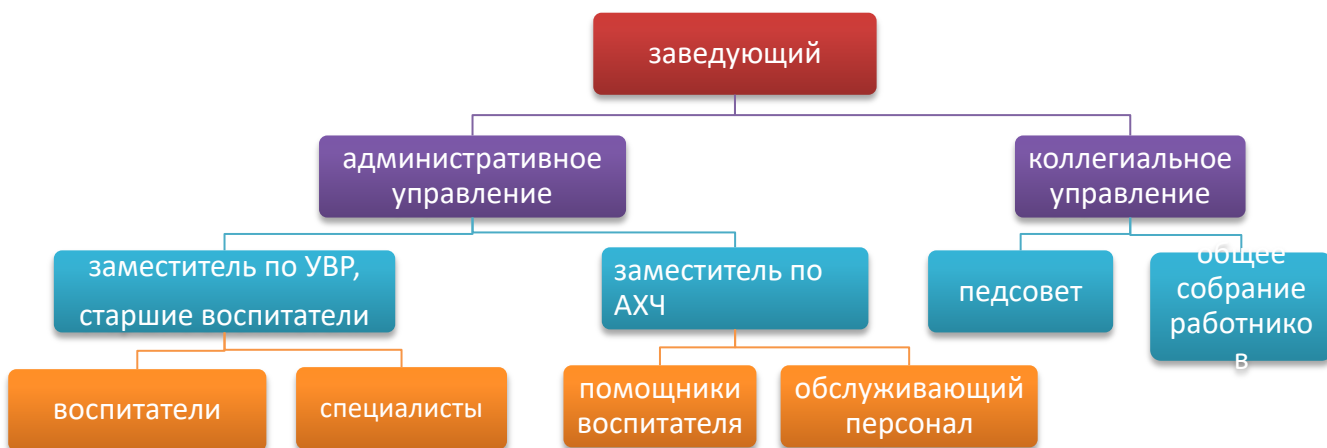
2.1. Оценка системы управления образовательной организацией

2.1.1. Структура управления ГБДОУ детский сад №38

Управление ГБДОУ детский сад №38 строится на принципах сочетания принципов единоначалия и коллегиальности (статья 26 пункт 2 Федерального закона "Об образовании в Российской Федерации):

- Заведующий ГБДОУ детский сад №38 Егорова Яна Леонидовна (далее - руководитель) - является единоличным исполнительным органом Образовательного учреждения
- Коллегиальные органы управления.
 - Общее собрание работников Образовательного учреждения (далее – Общее собрание),
 - Педагогический совет Образовательного учреждения (далее – Педсовет).

Структура управления ГБДОУ детский сад №38



В учреждении действуют:

- Совет родителей
- Комиссия по урегулированию споров между участниками образовательных отношений
- Медицинская служба (не в штате учреждения)

Компетенции органов управления

Заведующий	<p>К компетенции заведующего относятся вопросы осуществления текущего руководства деятельностью ГБДОУ. Заведующий выполняет функции и обязанности по организации и обеспечению деятельности ГБДОУ на основе законодательства Российской Федерации в соответствии с Уставом ГБДОУ детский сад №38. Компетенция и условия деятельности руководителя Образовательного учреждения, а также его ответственность определяются в трудовом договоре, заключаемом между Администрацией района и руководителем Образовательного учреждения. Заведующий:</p> <ul style="list-style-type: none"> -осуществляет общее руководство по оптимизации управленческого аппарата ГБДОУ детский сад №38 Пушкинского района Санкт-Петербурга на основе плана работы; - обеспечивает регулирование и коррекцию по всем направлениям деятельности. -делегировать полномочия своим заместителям: заместителю заведующего по УВР, заместителю заведующего по АХЧ, и определяет их должностные обязанности и права. <p>Распределение административных обязанностей утверждается приказом руководителя, который доводится до сведения всех членов коллектива</p>
Заместитель заведующего по учебно-воспитательной работе	<p>осуществляет:</p> <ul style="list-style-type: none"> -организацию и методическое сопровождение образовательного процесса ГБДОУ детский сад №38 Пушкинского района Санкт-Петербурга в рамках единого образовательного пространства в соответствии с ФГОС ДО. -методическое руководство по проектированию и реализации образовательных программ дошкольного образования -координацию работы служб: методической, медицинской, психолого-педагогической и обеспечение взаимодействия их с участниками образовательных отношений. -установление контактов и социального партнерства с соответствующими

	внешними организациями
Старший воспитатель	осуществляет: -методическое руководство по реализации образовательных программ дошкольного образования в соответствии с ФГОС ДО -участие в проектировании и реализации образовательных программ дошкольного образования
Заведующий хозяйством	осуществляет: - хозяйственную и административную деятельность в учреждении; - сохранность здания учреждения и имущества, -развитие материально-технического снабжения учреждения, -противопожарную безопасность -организацию труда обслуживающего персонала
Педагогический совет	Осуществляет текущее руководство образовательной деятельностью Детского сада, в том числе рассматривает вопросы: -развития образовательных услуг; -регламентации образовательных отношений; -разработки образовательных программ; -выбора парциальных программ, учебных пособий, средств обучения и воспитания; -материально-технического обеспечения образовательного процесса; -аттестации, повышении квалификации педагогических работников; -координации деятельности методических объединений; -руководство инновационной деятельностью.
Общее собрание работников	Реализует право работников участвовать в управлении образовательной организацией, в том числе: -участвовать в разработке и принятии Правил трудового распорядка, изменений и дополнений к ним; -принимать локальные акты, которые регламентируют деятельность образовательной организации и связаны с правами и обязанностями работников; -разрешать конфликтные ситуации между работниками и администрацией образовательной организации; -вносить предложения по корректировке плана мероприятий организации, совершенствованию ее работы и развитию материальной базы
Совет родителей	действует в целях учета мнения родителей (законных представителей) воспитанников в Образовательном учреждении. Мнение этого органа учитывается при принятии локальных нормативных актов Образовательного учреждения, затрагивающих права воспитанников Образовательного учреждения. Случаи учета мнения советов родителей (законных представителей) установлены законодательством. Порядок утверждения локального акта должностным лицом или распорядительным актом устанавливает образовательная организация в инструкции по делопроизводству.
Комиссия по урегулированию споров между участниками образовательных отношений	создана в целях урегулирования разногласий по вопросам реализации права на образование, в том числе в случаях возникновения конфликта интересов педагогического работника, применения локальных нормативных актов в Образовательном учреждении
Медицинская служба (не в штате учреждения)	осуществляет: проведение медицинской и оздоровительной работы в учреждении.

2.1.2. Оценка системы управления образовательной организацией

- **Документирование образовательной деятельности ДОО**
В ГБДОУ детский сад №38 Нормативные документы разработаны в соответствии с

требованиями законодательства РФ. В т. ч. отвечают требованиям ФГОС ДО, СанПин и др. документов.

Имеется набор нормативных документов (локальных нормативных актов), регулирующих организацию и осуществление образовательной деятельности.

Предусмотрена документация по планированию и контролю качества образования и услуг по присмотру и уходу.

Нормативные документы разработаны с учетом потребностей участников образовательных отношений и позволяют учесть их интересы и инициативу.

Предусмотрено документирование процедур, а не только отдельных процессов.

В 2022 году детский сад закончил внедрять электронный документооборот в систему управления организацией. По итогам года работники отмечают, что стало проще работать с документацией, в том числе систематизировать ее и отслеживать сроки исполнения и хранения документов

С сентября 2022 года апробировали функцию заключения трудовых договоров через платформу «Работа в России». В 2023 году планируем продолжить ее использовать для заключения гражданско-правовых договоров.

Вовлечение коллектива

Сотрудники ознакомлены с составом документированной информации ГБДОУ детский сад №38, необходимой им для выполнения своих должностных обязанностей.

Основные нормативные документы размещены в свободном доступе на интернет-сайте ГБДОУ (ООП ДО, Устав и др.).

Работники учреждения информируются обо всех действующих локальных нормативных актах (заполнен и подписан работниками лист ознакомления).

На информационных стендах ГБДОУ, в кабинете директора / методическом кабинете, размещены QR –коды, по которым можно ознакомиться с ключевыми ЛНА

Предусмотрена процедура знакомства новых работников с локальными актами.

ЛНА предусматривают порядок расчета стимулирующей части оплаты труда, связанной с качеством педагогической работы и т. п.

Вовлечение заинтересованных сторон

Родители информируются о действующих локальных нормативных актах ГБДОУ детский сад №38, регулирующих образовательную деятельность и связанных со взаимодействием с обучающимися и их родителями.

ЛНА отражают порядок учета потребностей лиц, в интересах которых осуществляется образовательная деятельность (п. 29 ст. 2 Закона об образовании РФ).

Представители родительской общественности, в интересах которых осуществляется образовательная деятельность в ГБДОУ детский сад №38, привлекаются к участию в разработке ЛНА.

• Управление организационными процессами ГБДОУ детский сад №38

Предусмотрена система планирования деятельности ГБДОУ детский сад №38, обеспечивающая взаимосвязь различных процессов, различных функциональных зон, описывающая цели деятельности, имеется Положение о планировании в ДОО.

Планы, процедуры, положения и другие формы планирования, действующие в учреждении, обеспечивают достаточную гибкость для выстраивания деятельности с учетом текущих потребностей, возможностей, интересов и инициативы участников образовательных отношений.

Предусмотрено ресурсное планирование деятельности ДОО, разрабатываются требования к трудовым, материально-техническим, финансовым ресурсам, необходимым для достижения поставленных целей

Руководство ГБДОУ детский сад №38 контролирует выполнение планов работниками

• Управление качеством дошкольного образования в ГБДОУ детский сад №38

Предусмотрена системная внутренняя оценка качества образования, которая предусматривает оценку качества образовательной деятельности во всех образовательных областях и формах.

Предусмотрены принципы управления качеством, цели и комплексная система показателей качества деятельности ДОО, учитывающая удовлетворенность заинтересованных лиц.

Реализуется системная организация деятельности по управлению качеством, предусматривающая, в том числе, контроль качества ОД (ключевые критерии, внутренние процессы, удовлетворенность потребителей).

Результаты внутренней оценки качества используются для разработки Программы развития ДОО, для разработки программ профессионального совершенствования сотрудников ДОО.

• **Управление персоналом ГБДОУ детский сад №38**

Система управления персоналом предусматривает закрепление четких обязанностей и задач работников в системном взаимодействии.

Предусмотрено непрерывное совершенствование профессиональных навыков и командного взаимодействия в целях развития творческого подхода и достижения лучших результатов образования детей в ДОО.

Работает система наставничества, внутри которой организована система помощи новым и молодым сотрудникам, которые могут учиться у своих более опытных коллег, посещать их группы и наблюдать за их работой.

• **Программа развития ГБДОУ детский сад №38**

Программа развития построена на основе результатов внутренней оценки качества образования ГБДОУ детский сад №38.

Программа содержит стратегию развития ДОО в долгосрочном периоде (не менее 5 лет)

В программе установлены показатели качества деятельности по всем направлениям деятельности (образование, присмотр и уход, управление и развитие и пр.)

Программа содержит разделы, связанные с развитием профессиональных компетенций сотрудников ДОО в долгосрочном периоде.

Для разработки Программы собираются и анализируются пожелания родительской общественности.

2.1.3. Выводы

В ГБДОУ создана организационная структура управления по линейно-функциональному типу, которая позволяет равномерно распределять обязанности по координации деятельности образовательного учреждения. Линейно-функциональная структура позволяет сохранить линейность в управлении и уровень ответственности подразделений, решение проблемных вопросов управления при помощи функциональных руководителей, и снизить излишнюю централизацию - излишнюю нагрузку с верхушки управления путем перераспределения обязанностей по всем уровням.

Иновации в управленческой деятельности

- создание единой программы управления;
- широкое делегирование полномочий и расширение степени участия сотрудников в управлении развитием учреждения;
- разработка Концепции развития ДОО, Программы развития, образовательных программ;
- изменение алгоритма проведения внутреннего контроля за качеством образования, внедрение новых его форм, делегирование контрольных функций.

Координация деятельности всех педагогов, обслуживающего персонала обеспечивает слаженность, бесперебойность и непрерывность работы дошкольного учреждения. С этой целью проводятся собрания, педагогические советы, совещания при заведующем и заместителе заведующего по УВР, заместителе заведующего по АХЧ (в т.ч. – дистанционно). Систематически осуществляется контроль за деятельностью педагогов в форме наблюдений, мониторинга образовательного процесса. По результатам контроля проводится корректировка.

Существующая система управления работает эффективно, дает устойчивые положительные результаты. По итогам 2022 года система управления детского сада оценивается как эффективная, позволяющая учесть мнение работников и всех заинтересованных сторон. В следующем году изменение системы управления не планируется.

Вместе с тем в системе управления учреждением ощущается недостаточная практика использования электронных ресурсов для дистанционного управления всеми площадками.

2. 2. Оценка образовательной деятельности

Образовательная деятельность ведется на основании утвержденной основной образовательной программы дошкольного образования, которая составлена в соответствии с ФГОС дошкольного

образования с учетом примерной образовательной программы дошкольного образования, санитарно-эпидемиологическими правилами и нормативами.

2.2.1. Нормативные документы

Образовательная деятельность в ГБДОУ детский сад №38 ведётся в соответствии с нормативными документами:

- Федеральным законом от 29.12.2012 № 273-ФЗ «Об образовании в Российской Федерации»,
- ФГОС дошкольного образования, (Приказ Министерства образования и науки РФ от 17 октября 2013 г. N 1155 "Об утверждении федерального государственного образовательного стандарта дошкольного образования") (в ред. от 21.01.2019)
- Федеральным законом от 31 июля 2020 г. N 304-ФЗ "О внесении изменений в Федеральный закон "Об образовании в Российской Федерации" по вопросам воспитания обучающихся";
- Приказом Министерства Просвещения РФ № 373 от 31 июля 2020 «Об утверждении Порядка организации и осуществления образовательной деятельности по основным общеобразовательным программам - образовательным программам дошкольного образования»;
- СП 2.4.3648-20 «Санитарно-эпидемиологические требования к организациям воспитания и обучения, отдыха и оздоровления детей и молодежи»;
- СанПиН 1.2.3685-21 "Гигиенические нормативы и требования к обеспечению безопасности и (или) безвредности для человека факторов среды обитания"
- Постановлением Главного государственного санитарного врача РФ от 30 июня 2020 г. N 16 "Об утверждении санитарно-эпидемиологических правил СП 3.1/2.4.3598-20 "Санитарно-эпидемиологические требования к устройству, содержанию и организации работы образовательных организаций и других объектов социальной инфраструктуры для детей и молодежи в условиях распространения новой коронавирусной инфекции (COVID-19)"

2.2.2. Реализация образовательной деятельности в условиях распространения коронавирусной инфекции

Чтобы не допустить распространения коронавирусной инфекции, администрация ГБДОУ детский сад №38 в 2022 году продолжила соблюдать ограничительные и профилактические меры в соответствии с СП 3.1/2.4.3598-20:

- ежедневный усиленный фильтр воспитанников и работников — термометрию с помощью бесконтактных термометров и опрос на наличие признаков инфекционных заболеваний. Лица с признаками инфекционных заболеваний изолируются, а Детский сад уведомляет территориальный орган Роспотребнадзора;
- еженедельную генеральную уборку с применением дезинфицирующих средств, разведенных в концентрациях по вирусному режиму;
- ежедневную влажную уборку с обработкой всех контактных поверхностей, игрушек и оборудования дезинфицирующими средствами;
- дезинфекцию посуды, столовых приборов после каждого использования;
- использование бактерицидных установок в групповых комнатах;
- частое проветривание групповых комнат в отсутствие воспитанников;
- требование о заключении врача об отсутствии медицинских противопоказаний для пребывания в детском саду ребенка, который переболел или контактировал с больным COVID-19.

2.2.3. Обеспечение вариативных форм получения дошкольного образования:

- наличие групп полного дня общеразвивающей направленности;
- наличие групп кратковременного пребывания общеразвивающей направленности;
- наличие семейных групп;
- наличие групп компенсирующей направленности (логопедические)

2.2.4. Динамика контингента воспитанников

Площадка №1 (Шушары, Вишерская улица, дом 3, корпус 1)

Год (отчётный)	Кол-во детей	Кол-во групп	Кол-во групп	Кол-во групп	Кол-во групп	Кол-во групп	Кол-во лого	Кол-во семейны	Кол-во ГКП
-------------------	-----------------	-----------------	-----------------	-----------------	-----------------	-----------------	----------------	-------------------	---------------

период)	детей раннего возраста (2-3 года)	детей младшего возраста (3-4 года)	детей среднего возраста (4-5 лет)	детей старшего возраста (5-6 лет)	детей подготов. возраста (6-7- лет)	детей лого групп	детей семейных групп	детей ГКП
01.01.2021-31.08.2021	30	32	33	30	25	12	3	20
01.09.2021-31.12.2021	27	23	30	30	31	11	3	24
01.01.2022-31.08.2022	27	23	30	30	31	11	3	24
01.09.2022-31.12.2022	30	30	22	30	35	11	3	24

Площадка №2 (Шушары, Вишерская улица, дом 1, корпус 1)

Год (отчётный период)	Среднее кол-во детей раннего возраста (2-3 года)	Среднее кол-во детей младшего возраста (3-4 года)	Среднее кол-во детей среднего возраста (4-5 лет)	Среднее кол-во детей старшего возраста (5-6 лет)	Среднее кол-во детей подготов. возраста (6-7- лет)	Среднее кол-во детей лого групп	Среднее кол-во детей семейных групп	Среднее кол-во детей ГКП
01.01.2021-31.08.2021	-	-	-	-	-	12		
01.09.2021-31.12.2021	-	-	-	-	-	11		
01.01.2022-31.08.2022						11		
01.09.2022-31.12.2022						11		

Площадка №3 (Шушары, Вилеровский переулок дом 8, литер А)

Год (отчётный период)	Среднее кол-во детей раннего возраста (2-3 года)	Среднее кол-во детей младшего возраста (3-4 года)	Среднее кол-во детей среднего возраста (4-5 лет)	Среднее кол-во детей старшего возраста (5-6 лет)	Среднее кол-во детей подготов. возраста (6-7- лет)	Среднее кол-во детей лого групп	Среднее кол-во детей семейных групп	Среднее кол-во детей ГКП
01.01.2021-31.08.2021				18				
01.09.2021-31.12.2021		17						25
01.01.2022-31.08.2022		17						25
01.09.2022-31.12.2022		20	20					26

Площадка №4 (Шушары, Старорусский проспект, дом 6, литер А)

Год (отчётный период)	Среднее кол-во детей раннего возраста (2-3 года)	Среднее кол-во детей младшего возраста (3-4 года)	Среднее кол-во детей среднего возраста (4-5 лет)	Среднее кол-во детей старшего возраста (5-6 лет)	Среднее кол-во детей подготов. возраста (6-7- лет)	Среднее кол-во детей лого групп	Среднее кол-во детей семейных групп	Среднее кол-во детей ГКП
01.01.2021-31.08.2021				30	25	11	3	
01.09.2021-31.12.2021			19	31	30	11		
01.01.2022-31.08.2022			19	31	30	11		

01.09.2022-31.12.2022		30	30	30	35	11		
-----------------------	--	----	----	----	----	----	--	--

2.2.6. Организация образовательной деятельности для детей, имеющих особые образовательные потребности.

Образовательная деятельность для детей, имеющих особые образовательные потребности, осуществляется в соответствии в Адаптированной программой для детей с ТНР (тяжёлыми нарушениями речи)

Группы компенсирующей направленности (логопедические) в ГБДОУ детский сад №38

Место функционирования	2020-2021 уч. год		2021-2022 уч.год	
	Кол-во групп	Кол-во детей	Кол-во групп	Кол-во детей
Площадка №1	2	21	2	21
Площадка №2	2	22	2	22
Площадка №3	1	11	1	11
Площадка №4	-	-	-	-
Итого	5	54	5	54

В логопедические группы принимаются дети в возрасте от 5 до 7 лет, имеющие тяжёлые нарушения речи, подтвержденные заключением территориальной психолого-медико-педагогической комиссии.

Основные направления деятельности групп компенсирующей направленности:

- диагностическое;
- коррекционно-развивающее;
- информационно-методическое (организация консультативной помощи педагогам и родителям)

Основные задачи работы:

- осуществление необходимой коррекции нарушений речи детей;
- формирование коммуникативных способностей;
- формирование умения сотрудничать;
- создание развивающей предметно-пространственной среды и условий для обогащения деятельности детей;
- взаимодействие с семьями воспитанников для обеспечения гармоничного развития детей

Основными формами организации логопедической работы являются индивидуальные коррекционно-развивающие занятия с детьми. При необходимости с детьми могут проводиться групповые коррекционно-развивающие занятия.

Продолжительность коррекционно-развивающих занятий:

- индивидуальных - от 10 до 25 минут;
- групповых - от 25 до 30 минут.

Индивидуальные коррекционно-развивающие занятия проводятся не менее 2 раз в неделю с каждым ребенком, подгрупповые коррекционно-развивающие занятия проводятся не менее 2 раз в неделю.

Условия, созданные в ГБДОУ детский сад №38, для получения образования детьми с ограниченными возможностями здоровья:

- Организационное обеспечение
- Психолого-педагогическое сопровождение
- Кадровое обеспечение

1.Организационное обеспечение	
Нормативно-правовая база	-Устав ГБДОУ детский сад №38 - Приказ о создании Психолого-педагогического консилиума ППк ГБДОУ детский сад №38 - Положение о ППк ГБДОУ детский сад №38 -Направление районной ПМПк -Договор с родителями
Организация медицинского обслуживания и питания	Диагностические, профилактические и реабилитационные мероприятия

<p>Наличие условий для проведения индивидуальных и групповых коррекционных занятий для детей с ОВЗ</p>	<p>Площадка №1 -Групповые комнаты, -Кабинеты логопедической коррекции -Организация временного режима обучения -Музыкальный зал -Физкультурный зал -Бассейн -Тренажерно-информационная система ТИСА -Прогулочные площадки - Сенсорная комната «Песочница» - Комната психологической разгрузки «Здесь живёт сказка»</p> <p>Площадка №2 -Групповые комнаты, -Кабинеты логопедической коррекции -Организация временного режима обучения -Музыкально-физкультурный зал -Прогулочные площадки</p> <p>Площадка №4 - Групповая комната, -Кабинет логопедической коррекции -Организация временного режима обучения -Музыкально-физкультурный зал -Прогулочная площадка</p>
<p>Использование специальных технических средств обучения для коллективного и индивидуального пользования.</p>	<p>Площадка №1 -Компьютер -Интерактивный напольный планшет, -Интерактивный стол -Интерактивная песочница</p> <p>Площадка №2 -Компьютер</p> <p>Площадка №4 -Компьютер</p>
<p>2. Психолого - педагогическое сопровождение</p>	
<p>Программно-методическое обеспечение образовательного процесса</p>	<ul style="list-style-type: none"> - Образовательная программа дошкольного образования, адаптированная для воспитанников с ограниченными возможностями здоровья (с тяжелыми нарушениями речи) ГБДОУ детский сад №38 Пушкинского района Санкт-Петербурга - Образовательная программа дошкольного образования для детей с тяжелыми нарушениями речи (общим недоразвитием речи) с 3 до 7 лет Автор Н. В. Нищева. -Дополнительные общеобразовательные программы дошкольного образования - Распределение времени для организованной образовательной деятельности для групп компенсирующей направленности - Учебные пособия для работы воспитателей и учителя-логопеда для работы с детьми с нарушениями речи -Специальные и общие учебные материалы
<p>Формы и методы организации образовательного процесса</p>	<ul style="list-style-type: none"> -Гибкая организация занятий, многоуровневая подача материала (с учетом индивидуальных особенностей) - Организация деятельности и сотрудничества в малых группах -Проведение групповых, подгрупповых и индивидуальных коррекционных занятий в соответствии с расписанием - Обеспечение выбора (целей, уровня, средств, форм работы, материала) - Организация самостоятельной деятельности на своем уровне, в своем диапазоне возможностей, что позволяет ребенку быть успешным - Организация гибкого временного режима обучения - Система оценивания достижений - Обязательное использование образовательных технологий: здоровьесберегающие технологии;

	технологии проектной деятельности; технология экспериментально-исследовательской деятельности; информационно-коммуникационные технологии; лично-ориентированные технологии; игровые технологии.
Психолого-педагогическое сопровождение	-Разработка индивидуальной коррекционной программы (для каждого ребёнка) -Разработка индивидуального образовательного маршрута (по необходимости) -Сопровождение детей с ОВЗ в соответствии с планом работы ППк для логопедических групп -Отслеживание динамики развития ребёнка -Консультации специалистов для педагогов и родителей, оказание методической помощи -Анализ эффективности работы команды специалистов -Психологическая поддержка участников образовательных отношений (педагогов, родителей, воспитанников) -Создание эмоционально благоприятного климата в педагогическом составе и детском коллективе
3. Кадровое обеспечение	
Укомплектованность кадрами	В каждой группе компенсирующей направленности работают: - 2 воспитателя, - 1 помощник воспитателя, - 1 учитель-логопед, - педагог-психолог (по договору с ЦППМС) - музыкальный руководитель, - инструктор по физкультуре.
Уровень квалификации педагогов и специалистов	Соответствует требованиям Профстандарта и Единого квалификационного справочника должностей руководителей, специалистов и служащих, утв. приказом Минздравсоцразвития России от 26 августа 2010 г. № 761н (далее – Квалификационные характеристики).
Непрерывность профессионального развития педагогов и специалистов	-Повышение квалификации по специальности 1 раз в 3 года (п. 5 ст. 47 «Закона об образовании в РФ») -Самообразование -Внутрифирменное обучение -Посещение КМО районного уровня

Результаты коррекционной работы

Заключение ППК	Количество детей, идущих в школу	
	2021	2022
С чистой речью	37	23
с положительной динамикой (со значительным улучшением)	3	7

Выводы: коррекционно-педагогическая помощь воспитанникам осуществлялась в тесном сотрудничестве с родителями ребенка, педагогом-психологом, учителем-логопедом, медицинским работником, что обеспечило индивидуальное сопровождение ребенка, положительную динамику коррекционной работы и установление положительного психологического настроения.

- **Организация образовательной деятельности для детей – инвалидов**

Статус ребёнка – инвалида устанавливается учреждениями медико-социальной экспертизы.

Нормативные документы:

-Приказ Министерства труда и социальной защиты РФ от 31 июля 2015 г. № 528н «Об утверждении Порядка разработки и реализации индивидуальной программы реабилитации или абилитации инвалида, индивидуальной программы реабилитации или абилитации ребенка-

инвалида, выдаваемых федеральными государственными учреждениями медико-социальной экспертизы, и их форм»

-Инструктивно-методическое письмо Комитета по образованию от 04.02.2016 № 03-20-321/16-0-0 «Об организации работы по реализации психолого-педагогических мероприятий, предусмотренных индивидуальной программой реабилитации или абилитации инвалида (ребенка-инвалида)»

Не все дети - инвалиды нуждаются в принципиально **особенных условиях и методах обучения**. В текущем году наше учреждение посещал один ребёнок – инвалид. Ребёнок не имеет видимых нарушений и отклонений в развитии, у него сохранна интеллектуальная сфера, что беспрепятственно позволяет ему совместно воспитываться и обучаться в группах с детьми, не имеющих нарушений в развитии.

С момента поступления ребёнка в учреждение с его семьёй ведётся тесная работа по разработанной индивидуальной программе реабилитации, составленной специалистами районного Центра психолого-педагогической и медико-социальной помощи (ЦППМС).

- **Организация образовательной деятельности для одарённых детей**

Одаренный ребенок - это ребенок, который выделяется яркими, очевидными, иногда выдающимися достижениями (или имеет внутренние предпосылки для таких достижений) в том, или ином виде деятельности.

Основные характеристики одаренности:

- *высокий уровень развития способностей*, являющихся системообразующими для того, или иного типа одаренности;
- *высокая мотивация* к той или иной деятельности;
- *высокий уровень креативности* (способности к творчеству).

Наличие у ребенка даже одного из трех качеств свидетельствует о его одаренности. При работе с одаренными детьми необходимо знать, что они обладают особым типом обучаемости: он может проявляться как в более высокой скорости и легкости в обучении, так и в замедленном темпе обучения по сравнению с другими детьми.

В ГБДОУ детский сад №38 для таких детей созданы индивидуальные образовательные маршруты, содержание которых направлено на реализацию их непосредственных интересов и способностей.

- **Организация образовательной деятельности для детей – инофонов**

Актуальность психологического сопровождения для детей–инофонов определяется тем, что в ГБДОУ стали поступать учащиеся из ближнего и дальнего зарубежья, для которых русский язык не является родным. Как правило, эти дети плохо владеют русским языком и, соответственно, плохо понимают или почти не понимают речи педагога.

Для таких детей составляется индивидуальный образовательный маршрут. Образовательный маршрут включает организацию деятельности во всех 5-ти образовательных областях, но основной упор делается на развитие речи (формирование чувственной основы речи, сенсомоторного механизма, речевых функций).

2.2.7. Система организации и функционирования дополнительного образования

Цель дополнительного образования - формирование и развитие творческих способностей детей, удовлетворение их индивидуальных потребностей в интеллектуальном, нравственном и физическом совершенствовании.

Реализация дополнительного образования осуществляется за счёт бюджетных средств в соответствии с государственным заказом на оказание услуг по реализации дополнительных общеобразовательных программ за счёт средств бюджета и на платной основе в соответствии с Положением об оказании платных услуг, которое регламентируется нормативными документами РФ

Формирование дополнительного образования происходит с учётом:

- запросов родителей (законных представителей) на образовательную услугу по определенному направлению;
- интересов воспитанников;
- наличия специалистов, педагогов учреждения, творчески и углубленно работающих по

направлению дополнительного образования;
-материально-технических возможностей учреждения.

Основание для зачисление детей для обучения по дополнительным программам.

- за счёт бюджетных средств:
 - заявление родителей (законных представителей)
 - желание воспитанника.
 - издание приказа ДОО о приёме воспитанника на обучение по соответствующей программе
- на платной основе:
 - заявление родителей (законных представителей)
 - желание воспитанника.
 - договор об оказании платной образовательной услуги.

Содержание занятий дополнительного образования не дублирует Образовательную программу дошкольного образования ГБДОУ детский сад №38, и направлено на удовлетворение спроса населения на развитие детей в иных образовательных областях сверх ФГОС ДО с учетом возрастных и индивидуальных особенностей детей

Возрастной состав детей

В кружках занимаются воспитанники с 4 до 7 лет. Количество воспитанников может быть различным и зависит от целей, которые ставит перед собой педагог.

Режим занятий

Занятия кружков проводятся 1-2 раза в неделю в первой и второй половине дня согласно Учебному плану реализации дополнительных общеразвивающих программ.

Обучение проводится по соответствующему расписанию, отражающему длительность занятия в зависимости от возраста воспитанников с учетом перерывов, согласно действующим санитарным правилам и нормам.

Работники соответствуют требованиям профстандарта педагога дополнительного образования, вступившего в силу с 01.09.2022.

Виды дополнительных образовательных услуг

Перечень образовательных услуг на учебный год рассматривается на Педсовете и утверждается приказом руководителя с учетом спроса на конкретные виды услуг и анализа возможностей образовательной организации. Изучение спроса осуществляется образовательной организацией путем опросов, собеседований, приема обращений и предложений от граждан.

Дополнительные общеобразовательные программы дошкольного образования на 2022 год на платной основе

№	Название программы	Направленность	Для кого	Число детей
1	«Капелька 1» - обучение детей плаванию	физкультурно-спортивная направленность.	от 3-х до 6 лет	50
2	Айкидо		Для детей старшего дошкольного возраста	18
3	«Звуковичок» - Коррекция фонетического недоразвития у детей дошкольного возраста	программы по познавательному, речевому, социально-коммуникативно му развитию	Для детей старшего дошкольного возраста	15
4	«Школа будущего первоклассника»		Для детей старшего дошкольного возраста	17
	Итого			100

Дополнительные общеобразовательные программы дошкольного образования на 2022 год за счёт бюджета

№	Название программы	Направленность	Для кого	Число детей
1	Маленький Петербуржец	Туристско-краеведческая	Для детей старшего дошкольного возраста	89
	Итого			89

2.2.8. Выводы

В течение 2022 года образовательная деятельность ГБДОУ детский сад №38 проводилась в соответствии с нормативными документами в области образования. ДОО обеспечивает вариативные формы получения образования.

С 02.07.2022 стало возможным проводить массовые мероприятия со смешанными коллективами даже в закрытых помещениях, отменили групповую изоляцию. Также стало необязательно дезинфицировать музыкальный или спортивный зал в конце рабочего дня, игрушки и другое оборудование. Персонал смог работать без масок.

Снятие антиковидных ограничений позволило наблюдать динамику улучшения образовательных достижений воспитанников. Дети стали активнее демонстрировать познавательную активность в деятельности, участвовать в межгрупповых мероприятиях, спокойнее вести на прогулках. Воспитатели отметили, что в летнее время стало проще укладывать детей спать и проводить занятия. Педагог-психолог провел плановый мониторинг состояния воспитанников и выявил, что уровень тревожности детей в третьей декаде года снизилась на 15 % по сравнению с показателями первого полугодия. В четвертой декаде процент снижения составил 12.

Для развития дополнительного образования в 2023 году планируется начать реализовывать новые программы дополнительного образования по технической и естественнонаучной направленности. По предварительным планам источником финансирования будут бюджетные средства и средства родителей воспитанников.

2.3. Оценка содержания и качества образовательной деятельности

2.3.1. Образовательные программы, реализуемые в ГБДОУ детский сад №38

Содержание образовательной деятельности определяется Образовательной программой дошкольного образования, обеспечивает развитие личности ребёнка в различных видах деятельности и охватывает следующие структурные единицы – образовательные области:

- социально-коммуникативное развитие;
- познавательное развитие;
- речевое развитие;
- художественно-эстетическое развитие;
- физическое развитие

В ГБДОУ детский сад №38 реализуются программы:

- Образовательная программа дошкольного образования – (далее – Программа или ОП ДО) со структурной компонентой - Рабочей программой воспитания;
- Образовательная программа дошкольного образования, адаптированная для воспитанников с ограниченными возможностями здоровья (с тяжёлыми нарушениями речи) Государственного бюджетного дошкольного образовательного учреждения детский сад №38 Пушкинского района Санкт-Петербурга (далее – Адаптированная программа)
- Дополнительные общеобразовательные программы дошкольного образования

Наименование программы	Описание программ	Количество человек, обучающихся по
------------------------	-------------------	------------------------------------

		программе
<p>Образовательная программа дошкольного образования (ОП ДО) Государственного бюджетного дошкольного образовательного учреждения детский сад №38 Пушкинского района Санкт-Петербурга – (новая редакция)</p>	<p>- разработана в соответствии с требованиями ФГОС ДО с учётом Примерной основной образовательной программы дошкольного образования (одобрена решением федерального учебно- методического объединения по общему образованию (протокол от 20 мая 2015 г. № 2/15 https://firo.ranepa.ru/osnovnaya-obrazovatel'naya-programma-doshkolnogo-obrazovaniya)</p> <p>- с учётом мнения Совета родителей (Протокол №2 от 20.02.2018 г);</p> <p>-принята на заседании Педагогического совета ГБДОУ детский сад №38 Пушкинского района Санкт-Петербурга (Протокол № 5 От 25.05.2018 года)</p> <p>-утверждена приказом заведующего № 03-02-01-59 От 28.08.2018</p> <p>Структура Образовательной программы соответствует требованиям ФГОС ДО.</p> <p>Обязательная часть Программы составляет не меньше 60%, часть, формируемая участниками образовательных отношений – не больше 40%</p> <p>Полный текст и краткая презентация реализуемой Программы размещены на сайте ГБДОУ детский сад №38 и на стендах внутри помещения ГБДОУ.</p> <p>Цели ОП ДО переведены в систему целей и показателей качества образовательной деятельности</p> <p>Родительское мнение анализируется и учитывается при разработке/совершенствовании ОП ДО.</p> <p>Структурной компонентой Образовательной программы дошкольного образования ГБДОУ детский сад №38 является Рабочая программа воспитания и календарный план, которая разработана:</p> <ul style="list-style-type: none"> - на основе требований Федерального закона № 304-ФЗ от 31.07.2020 «О внесении изменений в Федеральный закон «Об образовании в Российской Федерации» по вопросам воспитания обучающихся», - на основе Приказа Министерства образования и науки Российской Федерации (Минобрнауки России) от 17 октября 2013 г. N 1155 г. Москва «Об утверждении федерального государственного образовательного стандарта дошкольного образования». - с учетом «Примерной рабочей программы воспитания для образовательных организаций, реализующих образовательные программы дошкольного образования». (Разработана Институтом изучения детства, семьи и 	<p>541</p>

	<p><i>воспитания РАО по заданию Министерства просвещения РФ, ОДОБРЕНА решением федерального учебно-методического объединения по общему образованию (протокол от «01» июля 2021 № 2/21)</i></p> <p>- Принята на Педсовете протокол №1 от 26.08.2021</p>	
<p>Образовательная программа дошкольного образования, адаптированная для воспитанников с ограниченными возможностями здоровья (с тяжёлыми нарушениями речи) Государственного бюджетного дошкольного образовательного учреждения детский сад №38 Пушкинского района Санкт-Петербурга (далее – Адаптированная программа)</p>	<p><i>-разработана</i> в соответствии с ФГОС ДО с учётом Примерной адаптированной основной образовательной программы дошкольного образования детей с тяжёлыми нарушениями речи (Одобрена решением федерального учебно-методического объединения по общему образованию 7 декабря 2017 г. Протокол № 6/17) https://firo.ranepa.ru/obrazovanie/fgos/98-kompleksniye-programmy/467-progrs-tyaj-narush-rechi <i>- с учётом мнения</i> Совета родителей (Протокол №2 от 20.02.2018 г.), <i>-принята</i> на заседании Педагогического совета ГБДОУ детский сад №38 Пушкинского района Санкт-Петербурга (Протокол № 5 От 25.05.2018 года); <i>-утверждена</i> приказом заведующего № 03-02-01-59 от 28.08.2018г.</p> <p>Программа обеспечивает образовательную деятельность в группах компенсирующей направленности для детей с тяжёлым нарушением речи (ТНР) в возрасте от 5до7 лет с учетом особенностей их психофизического развития и индивидуальных возможностей и обеспечивает адаптацию и интеграцию в общество детей с ограниченными возможностями здоровья. Структура Программы соответствует требованиям ФГОС ДО</p> <p>Полный текст и краткая презентация реализуемой Адаптированной программы размещены на сайте ГБДОУ детский сад №38.</p> <p>Педагоги участвуют в разработке/совершенствовании АП ДО для более полного учета потребностей, способностей, интересов и инициативы воспитанников</p> <p>Родительское мнение анализируется и учитывается при разработке/совершенствовании Адаптированной программы ГБДОУ детский сад №38.</p> <p>Адаптированная программа совершенствуется с опорой на результаты внутренней оценки качества образования</p>	<p>54</p>

Дополнительные общеобразовательные программы дошкольного образования (реализуются в ГБДОУ детский сад №38 (на бесплатной основе) Реализуется с 01.09.2022 года	«Маленький Петербуржец» (для старшего дошкольного возраста) -принята на заседании Педагогического совета ГБДОУ детский сад №38 Пушкинского района Санкт-Петербурга (Протокол № 1 От 30.08.2022 года) -утверждены приказом заведующего. № 03-02-01-59 От 30.08.2022)	89
Дополнительные общеобразовательные программы дошкольного образования (реализуются в ГБДОУ детский сад №38 (на платной основе))	-разработаны с учётом возрастных и индивидуальных особенностей детей. -приняты на заседании Педагогического совета ГБДОУ детский сад №38 Пушкинского района Санкт-Петербурга (Протокол № 5 От 25.05.2018 года) -утверждены приказом заведующего. № 03-02-01-59 От 28.08.2018 Содержание дополнительных программ не дублируют Образовательные программы дошкольного образования ГБДОУ детский сад №38, структура дополнительных общеобразовательных программ соответствует требованиям ФГОС ДО.	100

2.3.2. Реализация программы воспитания

Воспитательная работа строится с учетом индивидуальных особенностей детей, с использованием разнообразных форм и методов, в тесной взаимосвязи воспитателей, специалистов и родителей. Детям из неполных семей уделяется большее внимание в первые месяцы после зачисления в Детский сад.

Детский сад скорректировал ООП ДО, чтобы включить тематические мероприятия по изучению государственных символов в рамках всех образовательных областей.

Образовательная область	Формы работы	Что должен усвоить воспитанник
Познавательное развитие	Игровая деятельность. Театрализованная деятельность. Чтение стихов о Родине, флаге и т. д.	Получить информацию об окружающем мире, малой родине, Отечестве, социокультурных ценностях нашего народа, отечественных традициях и праздниках, госсимволах, олицетворяющих Родину
Социально-коммуникативное развитие		Усвоить нормы и ценности, принятые в обществе, включая моральные и нравственные. Сформировать чувство принадлежности к своей семье, сообществу детей и взрослых
Речевое развитие		Познакомиться с книжной культурой, детской литературой. Расширить представления о госсимволах страны и ее истории
Художественно-эстетическое развитие	Творческие формы – рисование, лепка, художественное слово, конструирование и др.	Научиться ассоциативно связывать госсимволы с важными историческими событиями страны
Физическое развитие	Спортивные мероприятия	Научиться использовать госсимволы в спортивных мероприятиях, узнать, для чего

2.3.3. Функционирование системы оценки готовности детей к школе

В ГБДОУ детский сад №38 разработана комплексная система оценки (диагностика) готовности детей к школе. Комплексная система оценки включает:

- специальную готовность (звуковой анализ слова, формирование ЭМП, подготовка руки к письму)
- общую готовность (психологическая готовность, физическая готовность)

Три наиболее значимые **характеристики психологической готовности ребенка к школе:**

- мотивационная готовность (желание учиться);
- эмоционально-волевая и личностная готовность (способность управлять своим поведением);
- интеллектуальная готовность (способность управлять своими интеллектуальными процессами).

Мотивационная готовность подразумевает:

- Развитие познавательной мотивации, непосредственно связанной с учебой;
- Потребность в интеллектуальной активности и в овладении новыми умениями, навыками и знаниями;
- Развитие социальной мотивации: потребности в общении со взрослыми людьми и сверстниками на новом уровне;
- Способность адекватно оценивать себя.

Эмоционально-волевая готовность предполагает наличие:

- способности детей сознательно подчинять свои действия правилу, обобщению, определяющему способ действия;
- способности ориентироваться на заданную систему требований;
- способности внимательно слушать говорящего и точно выполнять задания, предлагаемые в устной форме;
- способности самостоятельно выполнять требуемые задания по зрительно воспринимаемому образцу.

Интеллектуальная готовность включает в себя:

- способность обобщать и дифференцировать в соответствующих категориях предметы и явления окружающего мира;
- способность выделять существенное в явлениях окружающей действительности;
- способность сравнивать, выделять сходное и отличное;
- способность рассуждать, находить причины явлений, делать выводы
- усвоение нового правила работы;
- перенос усвоенного правила выполнения задания на аналогичное;
- Речевое развитие:
 - усвоение морфологической системы родного языка, ориентировка на смысл слова;
 - развитие фонематического слуха (умение производить звуковой анализ слов);
 - осознание словесного состава речи.

Важна общая личностная готовность ребенка к школе, востребованная в начальной школе, а не специальная, связанная с областями знаний. Важная роль отведена ведущей деятельности дошкольника – игровой. Игровая мотивация побуждает ребенка подчиняться правилам, учитывать позицию партнера, слушать его, формулировать свои мысли так, чтобы они были понятны другим, искать недостающую информацию, овладевать новыми умениями, приобретать адекватную самооценку. В комплексной оценке (диагностике) готовности ребёнка к школе участвуют воспитатели, специалисты, учителя начальных классов, родители.

Форма диагностики - наблюдение, беседы, анализ продуктивной деятельности.

Результаты диагностики заносятся в сводную таблицу готовности детей к школе и используются для оптимизации работы с детьми.

	Количество выпускников в 2021 году					Количество выпускников в 2022 году				
	Кол-во Подгот. групп	Кол-во детей	Кол-во лого групп	Кол-во детей	Всего детей	Кол-во Подгот. групп	Кол-во детей	Кол-во лого групп	Кол-во детей	Всего детей
Главное здание	3	75	2	23	98	4	127	1	10	137
Вишерская 1	-	-	1	11	11	-	-	1	10	10
Старорусский	2	48	1	6	54	2	60	1	10	70
Итого	5	123	4	40	163	6	187	3	30	217

В мае 2022 года проводилось обследование воспитанников подготовительных групп на предмет оценки сформированности предпосылок к учебной деятельности

Задания позволяют оценить уровень сформированности предпосылок к учебной деятельности:

- возможность работать в соответствии с инструкцией (удержание алгоритма деятельности),
- умение самостоятельно действовать по образцу и осуществлять контроль,
- обладать определенным уровнем работоспособности, а также вовремя остановиться в выполнении того или иного задания и переключиться на выполнение следующего, возможностей распределения и переключения внимания, работоспособности, темпа, целенаправленности деятельности и самоконтроля.

Результаты педагогического анализа показывают преобладание детей с высоким и средним уровнями развития при прогрессирующей динамике на конец учебного года, что говорит о результативности образовательной деятельности в Детском саду.

2.3.4. Организация и проведение текущего контроля и промежуточной аттестации (педагогическая диагностика)

Освоение образовательных программ дошкольного образования **не сопровождается проведением промежуточной и итоговой аттестации воспитанников (ст.58 п.1)**

При реализации образовательных программ в ГБДОУ детский сад №38 *проводится оценка индивидуального развития детей.* Такая оценка производится педагогическим работником в рамках педагогической диагностики (оценки индивидуального развития детей дошкольного возраста). Педагогическая диагностика проводится в соответствии с Положением о педагогической диагностике ГБДОУ детский сад №38 и используется для оценки эффективности педагогических действий и дальнейшего планирования.

Педагогическая диагностика (оценка индивидуального развития) осуществляется в течение всего времени пребывания ребенка в учреждении **в ходе непрерывного целенаправленного наблюдения** за детьми в привычной для них обстановке, а так же через беседы, продукты детской деятельности. В сборе фактов в равной степени принимают участие специалисты (медицинская сестра, музыкальный руководитель, инструктор по физ. культуре, и т.д.) По мере возможности включаются родители, наблюдая за действиями ребенка в домашних условиях.

Педагогическая диагностика в ГБДОУ детский сад №38 осуществляется по методике «Педагогическая диагностика социально-личностного развития дошкольников в условиях ФГОС ДО». Авторы: Петрова Е.А., Козлова Г.Г. – СПб, ЦДК проф. Л.Б. Баряевой. 2015. Педагогическая диагностика социально-личностного развития дошкольников разработана с учётом онтогенетических закономерностей развития детей. Каждое качество, отражённое в содержании диагностики и соотносимое с целевыми ориентирами дошкольного образования, рассматривается в развитии, начиная с проявлений, характерных для младенческого возраста и заканчивая характеристиками, которые могут отмечаться у части детей уже в старшем дошкольном возрасте, а у некоторых из них только на этапе школьного обучения.

Такой подход к разработке педагогической диагностики позволяет воспитателю не только определить возможности воспитанников группы в данный момент - «зону актуального развития», но и определить «зону ближайшего развития», скорректировать содержание образования, создать в группе оптимальные условия для взаимодействия детей, развития их потенциальных возможностей.

По результатам педагогического наблюдения составляется профиль социально-личностного развития каждого ребёнка на момент обследования. Полный перечень исследуемых качеств (всего 26 параметров) в соответствии с образовательными областями представлен в Карте социально-личностного развития дошкольников.

Профиль социально-личностного развития каждого ребёнка дает возможность педагогу одновременно оценить качество текущего образовательного процесса и составить индивидуальную картину развития ребенка в соответствии с заданными целевыми ориентирами

2.3.5. Взаимодействие с другими организациями (научными, учебно-методическими, медицинскими, органами местного управления и т.д.).

ГБДОУ детский сад №38 взаимодействует с социальными объектами на основе договоров и планов совместных мероприятий:

Социальные объекты	Формы взаимодействия и содержание деятельности
Библиотека – филиал №9 п. Шушары территориальной централизованной библиотечной системы (ТЦБС) Пушкинского района СПб	Участие в мероприятиях, выставках, конкурсах, мастер– классах по плану библиотеки
Отдел спорта администрации Пушкинского района	Участие в спортивных конкурсах
ИМЦ Пушкинского района	Научно-методическое сопровождение
ЦИО ГБУ ИМЦ Пушкинского района СПб (Центр информатизации образования)	Организационно-техническое и информационно-методическое обеспечение функционирования и развития системы обучения Пушкинского района СПб
Центр оценки качества образования Пушкинского района СПб	Информационно-аналитическое сопровождение процедур оценки качества образования. (мониторинги, семинары, консультации, совещания и т.д.)
Центр психолого-педагогической, медицинской и социальной помощи Пушкинского района Санкт-Петербурга	Выявление детей с ОВЗ. Определение дальнейшего маршрута
СПб ГБУЗ детская городская поликлиника №49	Профилактические осмотры, противоэпидемические мероприятия.
РОЦ ПДДТТ и БДД (районный образовательный центр предупреждения детского дорожно-транспортного травматизма).	Тематические занятия, акции, конкурсы
АППО Кафедра дошкольного образования «Круглый стол» для представителей региональных экспериментальных площадок дошкольных образовательных учреждений СПб	Обмен опытом реализации проектов опытно-экспериментальной работы ДОУ, связанных с развитием дошкольного образования Санкт-Петербурга

2.3.6. Распространение опыта инновационной деятельности. Участие в мероприятиях, в конкурсах. Награждения. Благодарности

Всероссийский уровень	- Всероссийский смотр-конкурс «Лучший детский сад»2022- победитель, + диплом за оригинальность представленного метод.материала, - 1место на региональном этапе «III-го ЧЕМПИОНАТА РОССИИ на лучшую презентацию учреждений образования и культуры - 2022
Городской уровень	Премия Правительства Санкт-Петербурга «Лучший воспитатель государственного дошкольного образовательного учреждения Санкт-Петербурга» Черникова Г.А.
Районный уровень	Публикация а районной газете «Пеликан» Гвоздева Е.В., Бутримова Я.В.

Награждение	Диплом - победитель 1 место районного конкурса проектов ландшафтного дизайна детских площадок "Сердцу милый уголок", номинация "Лучший цветущий участок" Зенникова Л.В,
Благодарности	Благодарственное письмо от сообщества «БабушкиНА радость» за участие в ежегодной благотворительной акции для Павловского дома ветеранов

Конкурсное движение

Конкурсы дек-июнь 2021	Кол-во участников/ победителей	Победители
Социально значимые акции		
Участие детей и родителей в социально-значимой акции «БабушкиНА радость»		
ПДД		
Районный открытый конкурс детского творчества «Дорога и мы»	8/2	2 место (Савченко Е.В.) 2 место (Пшениникова Ю.К.)
Районный творческий конкурс по пропаганде безопасности дорожного движения «Азбука безопасности»	8/4	1 место (Мещерякова Е.Н., Анисимова Т.Н.) 2 место (Гвоздева Е.В.) 3 место (Акулькина Е.Н.) 2 место (Мещерякова Е.Н., ВинокуроваМ.А)
Районная акция ЮИД Пушкинского района «Скорость – не главное!»	+	Савченко Е.В., Акулькина Е.Н.
Городской открытый семейный конкурс «Ура! Все дома! Или семья в ONLINE»	3/0	
Конкурсы чтецов		
Районный этап конкурса чтецов среди дошкольников «Разукрасим мир стихами»	3/1	2 место (Мосеева И.А.)
Пожарная безопасность		
Районный этап Всероссийского фестиваля детского творческого конкурса «Таланты и поклонники»	2/2	2 место (Мещерякова Е.Н.) 2 место (Вайда М.А., Васильева Я.В.)
Районный этап Санкт-Петербургского конкурса детского творчества «Безопасность глазами детей»	17/3	1 место (Анисимова Т.Н.) 1 место (Васильева Я.В.) 1 место (Вайда М.А.)
Городской этап Санкт-Петербургского конкурса детского творчества «Безопасность глазами детей»	1/(нет результатов)	
Конкурсы рисунков, поделок		
«Космические дали» -Дом детского творчества Пушкинского района СПб «Павловский»	12/2	1 место (Пшениникова Ю.К.) 3 место (Акулькина Е.Н.)
«Этот фантастический космос» Пушкинский районный дом культуры	3/1 участник выставки	-
Конкурс детской поделки СПбГБУ «Книга своими руками» «Территориальная библиотечная система Пушкинского района»	5/2	1 место (Ганюшкина Д.В.) 3 место (Ганюшкина Д.В.)
Городской конкурс детских рисунков «Петербург в свете фонарей», организованный СПбГБУ «Ленсвет»	9/0	-

2.3.7. Выводы

Содержание образовательной деятельности определяется Образовательными программами дошкольного образования, которые обеспечивают развитие личности ребёнка в различных видах деятельности и соответствует ФГОС ДО.

Результаты освоения Программ соответствуют целевым ориентирам образовательной деятельности дошкольного образования Программой, согласно положениям ФГОС ДО, не предусматривается оценивание качества образовательной деятельности ДОО на основе достижения детьми планируемых результатов освоения Программы.

Качество образовательной деятельности регламентируется документами:

-Положение о внутренней оценке качества образования (ВСОКО);

-Положение о мониторинге качества образования;

-Положение о внутреннем контроле в ГБДОУ детский сад №38.

Программой предусмотрены следующие уровни системы оценки качества:

-диагностика развития ребенка, используемая как профессиональный инструмент педагога с целью получения обратной связи от собственных педагогических действий и планирования дальнейшей индивидуальной работы с детьми по Программе;

-внутренняя оценка, самооценка Организации

-внешняя оценка Организации, в том числе независимая профессиональная и общественная оценка.

2.4. Оценка организации педагогического процесса

2.4.1. Особенности организации педагогического процесса в 2022 году.

С 02.07.2022 стало возможным проводить массовые мероприятия со смешанными коллективами даже в закрытых помещениях, отменили групповую изоляцию. Также стало необязательно дезинфицировать музыкальный или спортивный зал в конце рабочего дня, игрушки и другое оборудование. Персонал смог работать без масок.

2.4.2. Модель организации образовательного процесса

В основу модели образовательного процесса положен проектно-тематический подход по так называемому «событийному» принципу: сезонности, праздников, юбилейных дат, традиций, с ведущей игровой деятельностью, а решение программных задач осуществляется в разных формах совместной деятельности взрослых и детей, а также в самостоятельной деятельности детей.

Совместная деятельность взрослого и детей осуществляется как в виде организованной образовательной деятельности, так и в виде образовательной деятельности, осуществляемой в ходе режимных моментов.

Организованная образовательная деятельность реализуется через организацию различных видов детской деятельности (игровой, двигательной, познавательно-исследовательской, коммуникативной, продуктивной, музыкально-художественной, трудовой, а также чтения художественной литературы) или их интеграцию с использованием разнообразных форм и методов работы, выбор которых осуществляется педагогами самостоятельно в зависимости от контингента детей, уровня освоения программы и решения конкретных образовательных задач.

- **Организация организованной образовательной деятельности для детей младшего дошкольного возраста (2-5 лет)**

Организованная образовательная деятельность осуществляется в соответствии с Образовательной программой дошкольного образования ГБДОУ детский сад №38, регламентом организованной образовательной деятельности.

Формы организации детей при организованной образовательной деятельности: подгрупповая и фронтальная (групповая);

Фронтальная форма организации обучения подразумевает работу одновременно со всей группой с единым содержанием

- **Организация организованной образовательной деятельности для детей старшего дошкольного возраста (5-7 лет)**

Организованная образовательная деятельность осуществляется в соответствии с Образовательной программой дошкольного образования ГБДОУ детский сад №38, регламентом организованной образовательной деятельности.

Формы организации детей при организованной образовательной деятельности:

-фронтальная (групповая);

-работа в центрах активности (подгрупповая);

Фронтальная форма организации обучения подразумевает работу одновременно со всей группой с единым содержанием

Работа в центрах активности подразумевает деление детей на подгруппы на основе самостоятельного выбора ребёнка.

Педагогу важно обеспечить взаимодействие детей в процессе обучения.

Основные принципы организации работы в центрах активности:

- включенность воспитателя в деятельность наравне с детьми;
- добровольное присоединение дошкольников к деятельности (без психического и дисциплинарного принуждения);
- свободное перемещение детей во время деятельности;
- открытый временной конец деятельности – каждый работает в своем темпе;
- достижения ребёнка оцениваются по отношению к его собственным возможностям;
- дети и взрослые совместно разрабатывают план действий.

Выбор формы организации детей во время организованной образовательной деятельности (ООД) осуществляется воспитателем самостоятельно в зависимости от контингента детей, уровня освоения образовательной программы, решения конкретных образовательных задач.

При *свободной самостоятельной деятельности* детей взрослый непосредственно не включён в детскую деятельность, а создает образовательную среду, в которой у детей появляется возможность действовать свободно и самостоятельно. Во время свободной деятельности детей в специально подготовленной развивающей среде для воспитателя рекомендуется позиция деятельностного взрослого. В основном, это организация ручного труда с подгруппой детей и индивидуальная работа с воспитанниками по индивидуальным маршрутам.

Гармоничное сочетание форм деятельности позволяет направлять и обогащать развитие детей, организовать для детей культурное пространство свободного действия, необходимое для процесса индивидуализации.

Вся образовательная деятельность с воспитанниками строится в игровой занимательной форме. Формирование положительной мотивации обучения достигается положительным доброжелательным отношением взрослых к детям, ориентацией на интересы и возможности каждого ребёнка, поддержкой положительной самооценки у детей.

В работе используются формы и методы работы, которые соответствуют возрастным возможностям воспитанников и дают детям возможность выбора материалов, друзей, видов активности.

Образовательный процесс осуществляется на всем протяжении пребывания детей в детском саду. Режим пребывания детей в детском саду: 12-ти часовой.

Программа предусматривает 3 режима дня: на холодный период времени, на летний оздоровительный период, и режим при карантинных мероприятиях. Режимы дня согласованы с врачом и утверждены заведующим.

Образовательный процесс построен на основе цикличности, повторения, дополнения и углубления программного содержания в соответствии с возрастными возможностями детей.

Организованная образовательная деятельность осуществляется по расписанию, утвержденному заведующим и согласованному с врачом. Нагрузка не превышает допустимые нормы.

Работа с воспитанниками, имеющими особые образовательные потребности (дети с ОВЗ, дети-инвалиды, дети-инофоны, одарённые дети), проводится по индивидуальным образовательным маршрутам, составленным на основе педагогической диагностики.

2.4.2. Инновационные педагогические технологии в образовательном процессе ГБДОУ детский сад №38

Инновационные технологии в дошкольном образовании используются, в первую очередь, для решения актуальных проблем, для повышения качества образования, для реализации возрастающих запросов родителей. В ГБДОУ детский сад №38 используются следующие современные виды инновационных образовательных технологий:

- **Здоровьесберегающие технологии и работа Службы здоровья:**

В ГБДОУ детский сад №38 создана Служба здоровья. Служба здоровья - организационная форма взаимодействия специалистов образовательного учреждения по обеспечению условий для сохранения и укрепления здоровья всех субъектов образовательного процесса, развития культуры здоровья и на ее основе формирования здорового образа жизни. Целью Службы

здоровья является создание здоровьесозидающей образовательной среды, функционирующей на основе идеологии культуры здоровья, предполагающей формирование здорового образа жизни и организацию здоровьесозидающего уклада жизни образовательного учреждения.

Деятельность Службы здоровья строится на основе социально-педагогического партнерства с родителями воспитанников, а также с учреждениями образования (дополнительного, профессионального и т.д.), здравоохранения, физической культуры и спорта, социального развития, общественными организациями, муниципальными органами власти по вопросам обеспечения здоровья участников образовательного процесса.

Служба здоровья осуществляет деятельность в соответствии с Положением о Службе здоровья.

К основным направлениям деятельности Службы здоровья относятся:

- внедрение здоровьесозидающих образовательных технологий;
- создание условий для здорового питания в образовательном учреждении;
- медицинское и санитарно-гигиеническое обеспечение образовательной среды и образовательного процесса;
- создание условий для обеспечения оптимального режима дня, учебной нагрузки и двигательной активности воспитанников в течении дня;
- повышение готовности педагогов и специалистов к здоровьесозидающей деятельности;
- формирование основ здорового образа жизни у воспитанников;
- совершенствование образовательных технологий и методик формирования физической, экологической, информационной, психологической, культуры воспитанников;
- просвещение родителей (законных представителей) воспитанников в области здоровья и здорового образа жизни;
- разработка и реализация профилактических, коррекционных, физкультурно - оздоровительных планов, разработка рекомендаций по коррекции образа жизни и др.;
- содействие укреплению здоровья воспитанников, профилактика заболеваний ;
- мониторинг здоровья и образа жизни воспитанников и педагогов, качества здоровьесозидающей среды в образовательном учреждении

Здоровьесберегающие технологии в дошкольном образовании - технологии, направленные на решение приоритетной задачи современного дошкольного образования - задачи сохранения, поддержания и обогащения здоровья субъектов педагогического процесса в детском саду: детей, педагогов и родителей.

Цель здоровьесберегающих технологий в дошкольном образовании

Применительно к ребенку:

- обеспечение высокого уровня реального здоровья воспитаннику детского сада;
- воспитание валеологической культуры - осознанного отношения ребенка к здоровью и жизни человека, знаний о здоровье и умений оберегать, поддерживать и сохранять его;
- формирование валеологической компетентности, позволяющей дошкольнику самостоятельно и эффективно решать задачи здорового образа жизни и безопасного поведения, задачи, связанные с оказанием элементарной медицинской, психологической самопомощи и помощи.

Применительно к взрослым – содействие становлению культуры здоровья, в том числе культуры профессионального здоровья воспитателей и валеологическому просвещению родителей.

Виды здоровьесберегающих технологий в ГБДОУ детский сад №38

- медико-профилактические;
- физкультурно-оздоровительные;
- технологии обеспечения социально-психологического благополучия ребенка;
- здоровьесбережения и здоровьеобогащения педагогов дошкольного образования;
- взаимодействие ГБДОУ с семьей по вопросам охраны и укрепления здоровья детей

№	Мероприятия	Возрастные группы	Периодичность	Ответственные
1.Медико-профилактические				
1.1.	Оценка уровня развития и состояния здоровья детей	Во всех возрастных группах	2 раза в год	мед.служба воспитатели,
1.2.	Коррекция возникающих функциональных	Во всех возрастных	по мере	мед.служба

	отклонений	группах	необходимости	воспитатели,
1.3.	Углубленный медицинский осмотр с участием узких специалистов, приходящих из поликлиники	Подготовительные к школе группы	1 раз в год	мед. служба, воспитатели
1.4.	Реабилитация соматического состояния здоровья	Во всех возрастных группах	по мере необходимости	мед.служба воспитатели,
1.5.	Отслеживание характера течения хронической патологии	Во всех возрастных группах	по мере необходимости	мед.служба воспитатели,
1.6.	Витаминная профилактика (отвар шиповника в осеннее – зимний период, витаминизация третьих блюд с использованием аскорбиновой кислоты)	Во всех возрастных группах	Постоянно	мед.служба воспитатели
1.7.	Санитарно-гигиеническая деятельность всех служб ГБДОУ	-----	Постоянно	мед.служба ст.воспитатель, заведующий
1.8.	Противоэпидемическая работа и медицинский контроль работы пищеблока в соответствии с действующими санитарно-гигиеническими правилами	-----	Постоянно	мед.служба ст.воспитатель, совет по питанию
2. Физкультурно-оздоровительные				
2.1.	Физкультурное занятие: - в зале - на улице	Во всех возрастных группах	По расписанию	Воспитатели Инстр. по физ
2.2.	Плавание в бассейне	Кроме ГРВ	По расписанию	Воспитатели Инстр. по физ
2.3.	Физкультурные праздники	Во всех возрастных группах	осенний, зимний, летний	Инстр. по физ
2.4.	Спортивные соревнования	Во всех возрастных группах	3 раза в год	Воспитатели Ст.воспит Инстр. По физ
2.5.	День здоровья	Во всех возрастных группах	2 раза в год	Воспитатели Ст.воспит Инстр. По физ
2.6.	Неделя здоровья	Во всех возрастных группах	Во время каникул	Ст.воспит Воспитатели Инстр. По физ
3. Технологии обеспечения социально-психологического благополучия ребенка				
3.1.	Использование вариативных режимов дня (адаптационный, по сезонам, на время карантина)	Во всех возрастных группах	по графику	Воспитатели, пом. воспитателя
3.2.	Соблюдение режимов: -температурного -проветривания -питьевого	Во всех возрастных группах	В течение дня	Воспитатели, пом. воспитателя
3.3.	Комплекс закаливающих мероприятий (контрастное воздушное закаливание, хождение по “дорожкам здоровья”, максимальное пребывание детей на свежем воздухе, бодрящая гимнастика)	Во всех возрастных группах	по мере необходимости	Воспитатели, пом. воспитателя
3.4.	Оптимизация двигательного режима	Во всех возрастных группах	по мере необходимости	Воспитатели
3.5.	Динамические паузы	во всех возрастных группах	во время занятий, по мере утомляемости детей	Воспитатели
3.6.	Релаксация в любом подходящем помещении.	Во всех возрастных группах	В зависимости от состояния детей и целей	Воспитатели
3.7.	Гимнастика пальчиковая.	Во всех возрастных группах	Ежедневно по 3-5 мин. в любое удобное время	Воспитатели
3.8.	Гимнастика для глаз	с младшего возраста	Ежедневно по 3-5 мин. в любое свободное время	Воспитатели

3.9.	Гимнастика пробуждения	во всех возрастных группах.	Ежедневно после дневного сна	Воспитатели
3.1 0.	Коммуникативные, спортивные и подвижные игры	Во всех возрастных группах	по мере необходимости	Воспитатели
3.1 1.	Сказкотерапия	Во всех возрастных группах	1 раз в неделю	Воспитатели
3.1 2.	Организация уголков уединения для предупреждения нервно - эмоциональных и физических перегрузок	Во всех возрастных группах	В течение дня	Воспитатели, пом. воспитателя
3.1 3.	Формирование гигиенических навыков и представлений о здоровом образе жизни	Во всех возрастных группах	Во время совместной деятельности	воспитатели
3.1 4.	Организация сбалансированного питания в соответствии с санитарными нормами.	Во всех возрастных группах	В течение года	Заведующий, Мед. персонал, завхоз

4. Здоровьесбережения и здоровьєобогащения педагогов дошкольного образования

4.1.	Семинары-тренинги: «Психологическое здоровье педагогов»	-----	По графику	Ст.воспитатель Мед. персонал
4.2.	Консультации для педагогов: -«Признаки утомляемости ребёнка дошкольника», -«Профилактика утомляемости дошкольников», -«Запрещённые физические упражнения для детей дошкольного возраста», - «Как правильно провести гимнастику (различные виды) с дошкольниками», - «Работа воспитателя по разделам программы «Основы безопасности и жизнедеятельности детей» и др.;	-----	По графику	Ст.воспит Мед персонал
4.3.	Практикум для педагогов: «Приёмы релаксации, снятия напряжения в течение рабочего дня»;	-----	По графику	Ст.воспитатель Мед. персонал
4.4.	Обсуждение вопросов здоровьесбережения на педагогических советах	-----	По графику	Ст. воспитатель Мед. персонал

5. Взаимодействие ГБДОУ с семьей по вопросам охраны и укрепления здоровья детей

5.1.	Информационные стенды для родителей, освещающие вопросы оздоровления без лекарств (комплексы упражнений для профилактики нарушений опорно-двигательного аппарата, органов зрения, для развития общей и мелкой моторики, пальчиковые игры и т.д.)	в каждой возрастной группе		Ст. воспитатель Воспитатели
5.2.	Информационные стенды медицинских работников: о медицинской профилактической работе с детьми в ГБДОУ			Ст. воспитатель Мед персонал
5.3.	Приобщение родителей к участию в физкультурно-массовых мероприятиях (соревнования, спортивные праздники, дни открытых дверей, Дни и Недели здоровья, встречи детей с родителями-спортсменами и др.)			Ст. воспитатель Заведующий Воспитатели Инстр. по физ.
5.4.	Консультации, беседы с родителями по вопросам здоровьесбережения			Ст. воспитатель Мед. персонал

Организация и культура питания

Питание детей осуществляется в группах в специально отведённом месте. Столы и стулья соответствуют росту детей. Общее санитарное состояние соответствует требованиям СанПиНа Во всех группах красиво оформляются и сервируются столы, организуются гигиенические процедуры. Педагогами используются различные приёмы для воспитания культуры поведения за столом (рассказы, примеры, песенки, потешки). Во время приёма пищи педагоги непринуждённо и спокойно общаются с детьми. Дети умеют пользоваться столовыми приборами в соответствии

с возрастом. Режим питания соблюдается. Настроение у детей и обстановка в группах во время приёма пищи спокойная и непринуждённая.

Поставка продуктов в ГБДОУ детский сад №38 осуществляется поставщиком на основании заключенного контракта. Пищевые продукты, поступающие в детский сад, имеют документы, подтверждающие их происхождение, качество и безопасность, хранятся в кладовой с соблюдением санитарных требований и товарного соседства.

Контроль за организацией питания в ГБДОУ детский сад №38 и за исполнением Государственного контракта по питанию осуществляет Совет по питанию.

В течение дня детям предлагается 4-х разовое сбалансированное питание (завтрак, второй завтрак, обед и полдник), приготовленное поварами на пищеблоке ГБДОУ детский сад №38. Отпуск питания организуется по группам в соответствии с графиком.

При организации питания используется примерное десятидневное меню, которое утверждено Начальником управления социального питания Правительства Санкт-Петербурга.

Соблюдены требования к организации питания:

- наличие Совета по питанию;
- в учреждении есть собственный пищеблок;
- администрация ведет контроль за графиком закладки продуктов и нормами закладки;
- производится забор проб готовой продукции (48 часов);
- подписаны контракты на комплексное обеспечение продуктами питания;
- объем порций и сбалансированность питания соответствуют возрастным нормам и санитарным требованиям

Результаты адаптации вновь поступивших детей

В соответствии с планом работы каждый год проводится тематический контроль: «Организация образовательной работы в адаптационный период в группах раннего и младшего возраста»

В результате контроля в 2022 году выявлено следующее: организация развивающей предметно - пространственной среды в группе способствует безболезненному привыканию детей к условиям детского сада. Следует отметить наличие:

- дидактических игр и пособий (кубики, мозаика, настольно-печатные игры, образные дидактические игрушки с застегивающимися и прилипающими элементами (молнией, пуговицами, шнуровками, кнопками, липучками);
- фотографий из семейного альбома;
- любимых игрушек детей, принесенных из дома;
- музыкальных игрушек;
- сюжетно – образных игрушек;
- театральных игрушек.

Организация работы с детьми в адаптационный период предполагает свободное посещение с ребенком группы, прогулок, режимных моментов с целью освоения новой среды, общества, привыкания к незнакомым людям.

Воспитатели продумали график поступления детей в детский сад, согласованный с родителями (в группу принимались не более 1-2 детей в неделю.) В группе создан индивидуальный гибкий режим в период адаптации, первые дни советовали маме быть вместе с малышом, чтобы он чувствовал себя спокойнее.

На каждого ребёнка заполнялся «Адаптационный лист», в котором отражалась динамика адаптации малыша к условиям детского сада.

В календарных планах воспитателей отражено планирование профилактических мероприятий с детьми в адаптационный период (периодичность, системность, соответствие задач возрасту детей)

У воспитателей имеется методический материал по адаптации ребенка к поступлению в детский сад: памятки, методические рекомендации, консультации по организации режима дня в период адаптации, профилактическая работа, организуемая с детьми в период адаптации. В «Уголках для родителей» присутствует различная информация по проблеме адаптационного периода, советы «Как быстрее привыкнуть к детскому саду?», «Игры с детьми дома». Консультации, памятки и другие методические материалы оформлены аккуратно, в едином стиле. Проведены консультации для родителей на тему: «Организация закаливания детей,

основные принципы», «Организация ухода за детьми и воспитание привычек здорового образа жизни». Проведено родительское собрание на тему «Психологическая безопасность личности ребенка в период адаптации».

В адаптационный период, во время кормления, сна в группе звучала спокойная музыка, которая способствовала снятию напряжения.

Специально организованная деятельность с детьми осуществлялась в игровой форме, все занятия объединены одним сюжетом.

В период адаптации большое внимание уделялось лечебно-профилактической работе, с этой целью в группе воспитателями ежедневно проводилась дыхательная гимнастика, закаливающее носовое дыхание. Соблюдался питьевой режим и режим двигательной активности.

Выводы по результатам тематического контроля: работа воспитателей в период адаптации детей к детскому саду велась целенаправленно, планомерно, способствовала безболезненному привыканию ребенка к новым условиям.

Динамика состояния здоровья воспитанников

№	Наименование	31.12.2021	31.12.2022
1	Количество практически здоровых детей (1-я гр. здоровья)	170	172
2	Количество детей с ослабленным здоровьем (2-я гр. здоровья)	401	423
3	Количество детей с нарушением зрения	85	80
4	Количество детей с нарушением слуха	0	5
5	Количество детей с хроническими заболеваниями	40	37
6	Дети- инвалиды	4	3
7	Количество детей с нарушением опорно-двигательного аппарата	4	3
8	Количество инфекционных заболеваний	25	20
9	Количество травм на территории ГБДОУ	-	-

• Технологии проектной деятельности

Проектная деятельность — это самостоятельная и совместная деятельность взрослых и детей по планированию и организации педагогического процесса в рамках определенной темы, имеющая социально значимый результат. «Все, что я познаю, я знаю, для чего мне это надо и где и как я могу эти знания применить» — вот основной тезис современного понимания метода проектов.

Проект — это способ организации педагогического процесса, основанный на взаимодействии педагога и воспитанника, способ взаимодействия с окружающей средой, поэтапная практическая деятельность по достижению поставленной цели. По сути своей, это перспективное планирование занятий по познавательному развитию, включающее в себя все возможные виды детской деятельности, объединенные одной темой.

В текущем учебном году ГБДОУ были реализованы:

– комплексные массовые проекты, связанные с традициями, событиями, праздниками:

«Дары осени», «Давайте делать добрые дела», «Минеральный мир», «Что нам нравится зимой?», «Здравствуй, Пушкин!», «Книжка неделя»; «В гостях у сказки», «Здравствуй, музыка», «Виват, театр»

- межгрупповые: «Удивительный мир минералов», «Никто не забыт, ничто не забыто», «Мир животных и птиц», «Времена года»; «Человек и космос», «Осторожно, здесь дорога», «Арктика и Антарктика», «На земле, в небесах и на море»

- групповые (индивидуальные, творческие, исследовательские): «Основы финансовой грамотности», «Огород на окне», «Познай себя», «Подводный мир», «Мой родной город», «Я и моя семья», «Мир воды», «Дыхание и здоровье» «Если хочешь быть здоров – закаляйся»

- **Технологии экспериментально-исследовательской деятельности**

Исследовательская деятельность ребенку помогает выявлять актуальную проблему и посредством ряда действий ее решить. При этом ребенок подобно ученому проводит исследования, ставит эксперименты. При организации работы над творческим проектом воспитанникам предлагается проблемная задача, которую можно решить, что-то исследуя или проводя эксперименты.

Методы и приемы организации исследовательской деятельности:

- наблюдения;
- беседы;
- опыты;
- дидактические игры;
- моделирование ситуаций;
- трудовые поручения, действия.

В текущем учебном году познавательно-исследовательская деятельность имела следующее содержание:

Опыты (экспериментирование)

- Состояние и превращение вещества.
- Движение воздуха, воды.
- Сила магнетизма.
- Условия жизни растений.
- Выращивание кристаллов

Путешествие по карте

- Стороны света.
- Рельефы местности.
- Природные ландшафты и их обитатели.
- Части света, их природные и культурные «метки» - символы.

Путешествие по «реке времени»

- Прошлое и настоящее человечества.
- История жилища и благоустройства.
- История возникновения театра, музея

- **ИКТ (информационно-коммуникационные технологии)**

Главные направления использования ИКТ в ГБДОУ детский сад №38:

- При организации образовательного процесса с детьми - демонстрации иллюстраций, презентаций, познавательные видеоролики, аудиозаписи и др.
- При взаимодействии педагогов с родителями. - персональная страничка в соцсети, на которой организованы: удалённые консультации, фотогалереи по прошедшим событиям (чем занимались дети на занятиях); опросы для родителей, направленные на решение общих проблем; открытые обсуждения, чтобы родители могли делиться своим мнением и опытом, оформление наглядного материала при проведении родительских собраний, практикумов, круглых столов.
- При организации методической части работы с педагогами. Включение в семинары, конференции и педсоветы мультимедийного сопровождения: видеосюжетов, схем, диаграмм, текстового сопровождения, электронное заполнение «Листа самооценки» педагогов в рамках внутренней оценки качества образования, создание электронной Базы знаний и др.

- **Личностно-ориентированные технологии**

Личностно-ориентированная технология реализуется в развивающей среде, отвечающей требованиям содержания новых образовательных программ.

Педагоги ГБДОУ реализуют идеи личностно-ориентированных технологий: предоставление детям возможности для самореализации в игре, (выделение времени в режиме дня и пространства для свободной игры, предоставление возможности выбора игрушек, друзей, создание атмосферы любви, заботы, сотрудничества и т.д.)

В рамках личностно-ориентированных технологий самостоятельными направлениями выделяются:

-*гуманно-личностные технологии*, отличающиеся своей гуманистической сущностью психолого-терапевтической направленностью на оказание помощи ребенку с ослабленным здоровьем, в

период адаптации к условиям дошкольного учреждения. В ГБДОУ имеются комната психологической разгрузки «Здесь живёт сказка», игрушки, способствующие индивидуальным играм, оборудование для индивидуальных занятий, музыкальный и физкультурный залы, интерактивная песочница. Все это способствует всестороннему уважению и любви к ребенку, веру в творческие силы. (В условиях распространения коронавирусной инфекции имеющаяся инфраструктура использовалась в соответствии с рекомендациями Роспотребнадзора)

-технология сотрудничества реализует принцип партнерства в системе взаимоотношений «Взрослый - ребенок». Педагог и дети создают условия развивающей среды, изготавливают пособия, игрушки, подарки к праздникам. Совместно определяют разнообразную творческую деятельность (игры, труд, концерты, праздники, развлечения).

- **Игровые технологии**

В свете ФГОС все дошкольное детство должно быть посвящено игре.

При этом игры имеют множество познавательных обучающих функций. Среди игровых упражнений можно выделить те,

-которые помогают выделять характерные признаки предметов: то есть учат сравнивать;

-которые помогают обобщать предметы по определенным признакам;

-которые учат ребенка отделять вымысел от реального;

-которые учат общению в коллективе, развивают быстроту реакции, смекалку и другое.

-которые воспитывают умение владеть собой, быстроту реакции на слово, фонематический слух, смекалку;

-которые помогают формированию психических качеств и др.

Обучение в форме игры может и должно быть интересным, занимательным, но не развлекательным. Для реализации такого подхода игровые образовательные технологии, разработанные для обучения дошкольников и применяемые в ГБДОУ детский сад №38, содержат четко обозначенную и пошагово описанную систему игровых заданий и различных игр. Используя эту систему, педагог может быть уверенным в том, что в результате он получит гарантированный уровень усвоения ребенком того или иного предметного содержания. Безусловно, этот уровень достижений ребенка диагностируется, а используемая педагогом технология обеспечивает эту диагностику соответствующими материалами.

С помощью игровых технологий у детей развиваются психические процессы, а некоторые игры служат средством для педагогической коррекции поведения детей.

2.4.3. Индивидуализация образовательного процесса

Далеко не все дети, имеющие трудности в обучении и требующие индивидуального подхода,отягощены хоть каким-либо медицинским диагнозом. В ГБДОУ детский сад №38 определён комплекс организационных мероприятий по обеспечению права воспитанников на *обучение по индивидуальному образовательному маршруту* в пределах осваиваемой Образовательной программы дошкольного образования. Индивидуальный образовательный маршрут выстраивается индивидуально для каждого дошкольника (который в этом нуждается), после проведения педагогической диагностики, результаты которой представлены в индивидуальной карте развития (см. п. 3.1.7. «Организация и проведение текущего контроля и промежуточной аттестации»).

Индивидуальный образовательный маршрут составляется:

-для детей, не усваивающих Образовательную программу дошкольного образования;

-для детей с ограниченными возможностями здоровья, детей – инвалидов;

-для одарённых детей;

-для детей – инофонов.

Для сопровождения воспитанников по индивидуальному маршруту в штате имеются 5 учителей-логопедов, педагог - психолог

Обучение по индивидуальному образовательному маршруту регламентируется локальным актом «Положение о порядке организации обучения по индивидуальному образовательному маршруту ГБДОУ детский сад №38 Пушкинского района Санкт-Петербурга»

Индивидуальный образовательный маршрут для каждого ребёнка рассматривается на Психолого-педагогическом консилиуме (ППк), утверждается заведующим учреждения, согласовывается с родителями (законными представителями)

2.4.4. Планирование образовательного процесса.

В учреждении существуют разные виды планирования, которые можно условно разделить на несколько групп:

Планирование работы всего ГБДОУ (годовое планирование) – осуществляет заведующий, зам зав по УВР, зам зав по АХЧ. Его обсуждают и принимают на заседании Педсовета в августе.

Годовой план работы ГБДОУ состоит из следующих разделов:

- Методическая работа
- Работа с кадрами.
- Контроль.
- Взаимодействие с родителями.
- Административно- хозяйственная работа.
- Оздоровительная работа.

Примерное тематическое планирование (по отдельным видам деятельности) составляют зам зав по УВР, ст. воспитатели совместно с заведующим. Оно выстраивается с учётом парциальных программ, традиций, событий, праздников, и носит ориентировочный рекомендательный характер.

Календарное планирование специалистов (методисты, муз. руководители, учителя-логопеды, психолог, инструкторы по физической культуре)

Календарное планирование работы в конкретной группе – составляют воспитатели группы на основе тематического плана. С учетом потребностей, возможностей, интересов и инициативы воспитанников группы. Календарный план предусматривает планирование всех видов деятельности детей и соответствующих им форм работы на каждый день.

Планирование, действующее в группе, обеспечивает достаточную гибкость для выстраивания деятельности с учетом текущих потребностей, возможностей, интересов и инициативы воспитанников группы. Педагог планирует системную деятельность с опорой на результаты педагогических наблюдений за интересами воспитанников.

Как правило, последовательность составления планов – сверху вниз. Сначала составляется годовой план, затем тематическое планирование, затем на основе первых двух – планирование специалистами и воспитателями. Таким образом, предусмотренная система планирования образовательной деятельности обеспечивает взаимосвязь различных процессов, различных функциональных зон, описывающих цели деятельности

2.4.5. Организация взаимодействия с родителями (в т.ч. дистанционно)

В соответствии с планом работы взаимодействие с родителями осуществлялось по направлениям:

- **Организационная работа:**

- заключение договоров с родителями на обеспечение основных образовательных услуг;
- заключение договоров на предоставление дополнительных платных образовательных услуг;
- оформление информации для родителей о деятельности групп;
- оформление наглядных материалов, выставок, рекомендаций, фотоматериалов о содержании образовательной работы (уголок для родителей, сайт детского сада);
- оформление и обновление информационного сайта ГБДОУ детский сад №38;
- организация приема населения и родителей, информирование и консультирование (в часы приема).

- **Общие и групповые родительские собрания (в т.ч. дистанционно):**

В начале учебного года

- знакомство с Программами ГБДОУ детский сад №38;
- о планах работы на новый учебный год (воспитательно-образовательные задачи детского сада на новый учебный год; административно-хозяйственная деятельность детского сада, организация питания в ГБДОУ детский сад №38);
- выборы Совета родителей

В конце учебного года (дистанционно)

- итоги выполнения образовательных задач в учебном году;
- анализ работы по укреплению здоровья детей;

-отчет Совета родителей

-Родительские собрания, консультации, собеседования учителя-логопеда в компенсирующих группах

-Выявление интересов, потребностей, запросов родителей, уровня их педагогической грамотности:

-организация системы мониторинга образовательных запросов родителей (законных представителей);

-оценка родителями качества работы специалистов и педагогов ГБДОУ детский сад №38;

-Наглядно-информационная работа: (ознакомительная, просветительская)

-информационные проспекты для родителей;

-стенды;

-папки-передвижки;

-виртуальный День открытых дверей;

-организация мини-библиотек;

-педагогическая библиотека для родителей;

-видеофильмы, презентации на сайте и в чатах

-Работа с неблагополучными семьями:

-корректировка банка данных детей, посещающих ГБДОУ детский сад №38.

-составление социального паспорта ГБДОУ детский сад №38.

-профилактика асоциально-аморального поведения;

-Работа с семьями, в которых находятся опекаемые дети:

-выявление детей-сирот, оставшихся без попечения родителей, корректировка банка данных;

-участие в обследовании условий жизни и воспитания детей;

-контроль за здоровьем и оздоровлением детей;

-поддержка семьи опекунов (педагогическая, просветительская и др.);

-работа с воспитателями по установлению индивидуального подхода к опекаемым детям;

-законодательное просвещение;

-практические мероприятия для семьи.

-Работа с многодетными семьями:

-организация благотворительной помощи;

-рекомендации по организации семейного досуга;

-законодательное просвещение;

-Работа с неполными семьями:

-оказание необходимой помощи в получении пособий;

-психолого-педагогическое консультирование;

-законодательное просвещение.

-Работа с проблемными семьями:

-изучение динамики развития проблемы семьи;

-общая психолого-педагогическая помощь проблемной семье;

-законодательное просвещение.

-Включение родителей в деятельность ГБДОУ:

-работа с Советом родителей;

-привлечение родителей для ведения кружковой работы

-оформление групп (пополнение РППС);

-совместные праздники (на улице);

-работы по благоустройству;

-конкурсы, выставки;

-спортивные мероприятия. (на улице)

2.4.6. Методическое сопровождение образовательного процесса

Методическое сопровождение образовательного процесса в ГБДОУ детский сад №38 – это единая система взаимосвязанных мер, целью которой является повышение профессионального мастерства воспитателей и поддержание качества образовательной работы на должном уровне.

В соответствии с планом работы содержание методической работы велось по направлениям:

- **Организация подписки** на методическую литературу: «Ресурсы образования», «Справочник руководителя», «Справочник старшего воспитателя», «Дошкольное воспитание», «Дефектология», «Справочник музыкального руководителя», «Музыкальная палитра»

- **Оформление документации:**

- планы, графики;
- расписания занятий;
- занятость физкультурного и музыкального залов;
- режимы работы;
- расписание дополнительного образования.

- **Пополнение фонда методического кабинета:**

- нормативные документы, регламентирующие организацию образовательного процесса;
- материалы в помощь педагогам (консультации, обзор литературы, поиск Интернет ресурсов);
- методические материалы в компьютерном варианте (опыт работы педагогов ГДОУ, России и зарубежья);
- новинки педагогической литературы;
- методические рекомендации по планированию;
- УМК для реализации Программы;
- приобретение методических и учебно-практических пособий по сопровождению программы «Вдохновение»;
- организация выставки методической литературы в методическом кабинете.

- **Подбор материалов**

- для проведения родительских собраний;
- для проведения открытых мероприятий внутри ГБДОУ и для района;
- для консультаций, семинаров, презентаций, проектов.

- **Организация работы**

- Рабочей группы для разработки и внедрения рабочей программы воспитания на основе Программы «Вдохновение» и для организации системы оценки качества дошкольного образования
- освоение программы «Вдохновение» как основы для корректировки и реализации ОП ДО
- внутрифирменное обучение педагогов

- **Индивидуальные формы работы с педагогами**

Оказание методической помощи по вопросам:

- использование ИКТ в образовательном процессе
- детский совет;
- планирование образовательного процесса;
- организации совместной специально организованной образовательной деятельности;
- организации образовательной деятельности, осуществляемой в ходе режимных моментов;
- методика педагогической диагностики;
- руководство самостоятельной деятельностью детей;
- технологии развития критического мышления у дошкольников
- взаимодействие с семьями по вопросам реализации Образовательной программы ГБДОУ детский сад №38;
- помощь в выборе темы, в составлении плана по самообразованию, подбор методической литературы, методическая помощь в реализации плана

- **Аттестация**

- персональный контроль за работой педагогов, подлежащих на аттестацию на СЗД;
- аттестация педагогов на СЗД;
- помощь педагогам, подавшим заявление на квалификационную категорию, в оформлении портфолио, в подготовке и проведении открытых мероприятий;
- персональный контроль по образовательной деятельности педагогов, подавших заявление на квалификационную категорию.
- составление аналитической справки по РППС.

- **Организация работы с педагогическим коллективом**

Формы организации методической работы:

- самостоятельная работа с материалами методического кабинета
- организация работы коллегиального органа управления (Педагогические советы)
- семинары (проблемные, практикумы)
- консультирование, обследование, лекции
- информация на стенде,
- самообразование,
- наставничество
- работа творческих групп, связь с ИМЦ района, обучение на курсах повышения квалификации
- рабочие совещания с педагогическим и обслуживающим персоналом по текущим вопросам

- **Руководство инновационной деятельностью**

Инновационная деятельность в ГБДОУ №38 осуществляется по направлениям:

- Инновации в управленческой деятельности
- Инновации в содержании образования
- Инновации в технологиях
- Инновации в работе с кадрами:
- Инновации в работе с детьми:
- Инновации в работе с родителями:
- Инновации в предметно-развивающей среде:

- **Контроль за организацией и содержанием образовательной работы с детьми:**

В течение года осуществлялся контроль (текущий, тематический, итоговый) Для каждого вида контроля составлялся план, разрабатывались критерии, собиралась и анализировалась разнообразная информация.

По результатам контроля составлялась аналитическая справка, вырабатывались рекомендации, определялись пути исправления недостатков. Исполнение рекомендаций проверялось путем перепроверок. По результатам контроля издавались приказы заведующего, проводились тематические педсоветы.

- **Обновление информационных и методических выставок:**

- Комплекс материалов по защите от коронавируса, по правилам гигиены и др.
- Дополнительные образовательные услуги в ГБДОУ детский сад №38
- Инновации в ГБДОУ детский сад №38
- Готовимся к педсовету вместе
- Новинки литературы
- Профессиональный стандарт педагога
- Этапы реализации Образовательной программы

- **Оформление методических материалов, разработанных педагогами ГБДОУ детский сад №38 на печатных и электронных носителях:**

- картотеки, методические разработки
- создание Базы знаний
- публикации в печатных и электронных изданиях, на сайте
- сценарии вечеров развлечений, праздников (музыкальных и спортивных), детских спектаклей –материалы для тематических педсоветов

- **Участие в конкурсах, в работе КМО, семинаров, совещаний и.т.д.**

Выбранная нами модель методической службы позволяет обеспечивать рост педагогического мастерства и развития творческого потенциала каждого педагога, осуществлять на высоком уровне педагогический процесс с учетом потребностей воспитанников и запросов родительской общественности. С целью оценки деятельности, внесения корректив и определения дальнейших путей развития методическая служба проводит самоанализ своей работы. Эффективность деятельности оценивается в трех направлениях: для ребенка, родителей, педагогов.

эффективность для ребенка:

- положительная динамика качества обучения и воспитания;
- отсутствие отрицательной динамики в состоянии здоровья воспитанников;
- дифференцированный подход к каждому ребенку;

эффективность для родителя:

- положительная оценка деятельности ДОУ, педагогов со стороны родителей;
- готовность и желание родителей участвовать в образовательном процессе;

-высокая степень информированности о состоянии дел в ДООУ среди родителей;

эффективность для педагога:

- положительный психологический климат в коллективе;
- заинтересованность педагогов в творчестве и инновациях;
- удовлетворенность педагогов собственной деятельностью;
- качественно организованная система повышения квалификации;
- высокий уровень профессиональной деятельности.

2.4.7. Выводы

Инновации в содержании образования

- адаптация и реализация основной образовательной программы нового поколения «Вдохновение»;
- разработка индивидуальных программ образования;
- организация и расширение дополнительных образовательных услуг.

Инновации в работе с родителями:

- применение ИКТ технологий. Для взаимодействия с родителями в каждой группе созданы чаты, в которых родители получают необходимую информацию.
- виртуальный день открытых дверей;
- использование различных способов взаимодействия с родителями, вовлекающих их в жизнь детского сообщества, в т.ч. с помощью дистанционных технологий. Но в мероприятиях, организованных для родителей с детьми, участвует небольшой процент родителей (одни и те же семьи)

2.5. Оценка качества кадрового обеспечения На 31.12.2022 год

В целях повышения качества образовательной деятельности в ГБДОУ детский сад №38 проводится целенаправленная кадровая политика, основная цель которой – обеспечение оптимального баланса процессов обновления и сохранения численного и качественного состава кадров в его развитии, в соответствии с потребностями детского сада и требованиями действующего законодательства.

Основные принципы кадровой политики направлены:

- на сохранение, укрепление и развитие кадрового потенциала;
- создание квалифицированного коллектива, способного работать в современных условиях;
- повышения уровня квалификации педагогов.

2.5.1. Укомплектованность образовательной организации педагогическими кадрами

Укомплектованность кадрами(кол-во чел)	Площ.1 Гл. здание	Площ. 2 Вишерская1	Площ. 3 Вилеровский	площ 4 Старорусск.	Итого
Количество воспитателей	30	4	8	10	52
Старший воспитатель	1		1	1	3
Учитель-логопед	2	2	-	1	5
Педагог-психолог	1				1
Музыкальный руководитель	2		1		3
Инструктор по физической культуре	1		1		2
Инструктор по плаванию	1	-	-	-	1
Итого педагогов	38	6	11	12	67

2.5.2. Уровень образования и квалификации педагогических кадров

		<i>Площ.1</i> <i>Гл. здание</i>		<i>Площ. 2</i> <i>Вишерская1</i>		<i>Площ. 3</i> <i>Вилеровский</i>		<i>Площ. 4</i> <i>Старорусск.</i>		<i>Итого</i>	
		<i>2021</i>	<i>2022</i>	<i>2021</i>	<i>2022</i>	<i>2021</i>	<i>2022</i>	<i>2021</i>	<i>2022</i>	<i>2021</i>	<i>2022</i>
Образование педагогов	Высшее	27	27	5	5	6	5	11	10	49	47
	Среднее специальное	13	11	1	1	4	6	2	2	20	20
Уровень квалификации	Высшая категория	13	15	2	5	1	3	8	7	24	30
	1-я категория	15	14	4	1	3	3	4	2	26	20
	Соответствие занимаемой должности	6	6	-	-	5	4	2	1	13	11
	Без категории	5	3	-	-	2	1	1	2	10	6
Награды и поощрения	Знак «Почетный работник общего образования»	1	2								2
	Грамота Министерства	1	1							1	

2.5.3. Распределение педагогических работников по возрасту и стажу работы

		<i>площадка1</i> <i>Гл. здание</i>		<i>площадка 2</i> <i>Вишерская1</i>		<i>площадка 3</i> <i>Вилеровский</i>		<i>площадка 4</i> <i>Старорусский</i>		<i>итого</i>	
		<i>2021</i>	<i>2022</i>	<i>2021</i>	<i>2022</i>	<i>2021</i>	<i>2022</i>	<i>2021</i>	<i>2022</i>	<i>2021</i>	<i>2022</i>
Стаж работы	До 5 лет	5	2	-	-	1	3	1	1	7	6
	30 и больше лет	3	3	2	2	-	-	2	1	7	6
Возрастной состав педагогов	До 30 лет	3	3	-	-	1	2	-	2	4	7
	55 и выше	4	5	1	1	-	-	2	-	7	6

2.5.4. Система работы по повышению квалификации

План повышения квалификации педагогических кадров является составной частью годового плана. Аттестация педагогов осуществляется по плану ГБДОУ и на основе запросов работников. Для организации помощи в работе педагогам и специалистам разработано Положение о наставничестве, принято на Общем собрании работников и утверждено заведующим.

2.5.5. Аттестация педагогических кадров в 2021 году

Категория	Количество человек	
	2021	2022
ВК	8	5
1-я категория	8	8
соответствие занимаемой должности	7	5

Документация по аттестации педагогических работников находится в методическом кабинете:

- нормативные документы по аттестации,
- образцы заполнения документов,
- копии документов о присвоении категории.

В личном деле педагогов, аттестованных на соответствие занимаемой должности,

находятся выписки из протокола заседания аттестационной комиссии

В трудовых книжках у всех педагогов сделаны записи о присвоении квалификационной категории.

2.5.6. Оценка профессионального мастерства педагогов

Профессиональное мастерство педагогов оценивается на основе «Положения о системе оценки деятельности педагогических работников ГБДОУ детский сад №38 Пушкинского района Санкт-Петербурга»

Критериями оценки деятельности педагогических работников являются:

- условия организации образовательного процесса (эмоциональное благополучие, поддержка индивидуальности и инициативы детей, установление правил взаимодействия в разных ситуациях, ориентировка на зону ближайшего развития каждого ребёнка, взаимодействие с родителями)
- создание развивающей предметно-пространственной среды
- профессиональное развитие педагога
- насколько управленческие кадры и воспитатели готовы к работе в условиях цифровизации.

2.5.6. Выводы о работе с кадрами:

- создана система непрерывного образования педагогов;
- разработана программа формирования кадрового потенциала;
- разработаны индивидуальные программы творческого развития педагогов;
- применение индивидуальных форм и методов методической работы в зависимости от уровня профессионального мастерства педагогов;
- самостоятельные формы повышения квалификации.
- используются ИКТ-технологии
- функционирует институт наставничества

У педагогов в достаточной степени сформированы профессиональные умения, обеспечивающие решение задач цифрового образования. Все педагогические работники умеют применять современные технические средства обучения и информационно-коммуникационные технологии, вести электронное обучение, использовать дистанционные образовательные технологии. Однако обнаружились проблемы в сфере дидактики: все чаще стали сказываться затруднения дидактического характера, связанные с недостаточной разработанностью в целом цифровой дидактики дошкольного образования.

Оценивая кадровое обеспечение образовательной организации, являющееся одним из условий, которое определяет качество подготовки обучающихся, необходимо констатировать следующее:

- ГБДОУ детский сад №38 Пушкинского района Санкт-Петербурга полностью укомплектовано педагогическими кадрами;
- образовательная деятельность в ГБДОУ детский сад №38 обеспечена квалифицированным профессиональным педагогическим составом;
- в ГБДОУ детский сад №38 создана устойчивая целевая кадровая система, в которой осуществляется подготовка новых кадров;
- кадровый потенциал динамично развивается на основе целенаправленной работы по повышению квалификации педагогов.
- Педагоги постоянно повышают свой профессиональный уровень, эффективно участвуют в работе методических объединений, знакомятся с опытом работы своих коллег и других дошкольных учреждений

Все это в комплексе дает хороший результат в организации педагогической деятельности и улучшении качества образования и воспитания дошкольников

В результате анализа практического мастерства педагогов выделено 3 группы:

- 1 группа** – педагоги, требующие индивидуальной помощи в работе с детьми (25%);
- 2 группа** – педагоги, строящие свою работу на классических методах и приемах воспитания и обучения детей (10%);
- 3 группа** – педагоги, работающие в инновационном режиме (65%)

Сильные стороны: В детском саду работают молодые, энергичные и творческие педагоги с высшим образованием.

Слабые стороны:

- текучесть кадров (в основном уход в декретный отпуск);
- отсутствие публикаций педагогов детского сада в периодических изданиях;
- обучение новых педагогов работе по инновационным программам носит постоянный характер, т.к. в учебных заведениях и при переподготовке этому не учат.

Необходимо в новом году продолжать работу по повышению квалификации и переподготовки педагогов, используя разные возможности и формы образования, совершенствовать работу педагогов-наставников.

2.6. Оценка качества учебно-методического и библиотечно-информационного обеспечения

2.6.1. Учебно-методическое обеспечение

Учебно-методическая литература и библиотечный фонд располагается в методическом кабинете, кабинетах специалистов, группах детского сада. Библиотечный фонд представлен методической литературой по всем образовательным областям Образовательной программы, детской художественной литературой, периодическими изданиями, а также другими информационными ресурсами на различных электронных носителях.

В каждой возрастной группе имеется банк необходимых учебно-методических пособий, рекомендованных для планирования воспитательно-образовательной работы в соответствии с обязательной частью ОП ДО.

Методический кабинет постоянно оснащается методическими разработками, литературой, рекомендациями.

В 2022 году была продолжена работа по созданию электронной Базы знаний для педагогов ГБДОУ детский сад №38.

Т.О., в учреждении имеется Учебно-методическое обеспечение:

- документы по образовательной деятельности в соответствии с номенклатурой
- УМК к программе «Вдохновение», «Открытие», программно-методический комплекс в соответствии с Образовательной программой дошкольного образования ГБДОУ детский сад №38
- художественная литература
- подписные издания («Воспитатель дошкольного учреждения», «Дошкольное воспитание», «Справочник руководителя дошкольного учреждения», «Справочник старшего воспитателя»);
- копилка рекомендаций и методических материалов по темам: «Мониторинг освоения воспитанниками образовательной программы дошкольного образования»; «Разработка индивидуального образовательного маршрута воспитанников»; «Организация культурных практик»;
- электронная база учебно-методического обеспечения реализации Образовательной программы дошкольного образования ГБДОУ детский сад №38 и Адаптированной программы

2.6.2. Цифровая образовательная среда.

Цифровая образовательная среда в детском саду создана в соответствии с Методическими рекомендациями Минпросвещения по реализации образовательных программ дошкольного образования с применением электронного обучения, дистанционных образовательных технологий (письмо от 21.06.2021 № 03–925).

Электронные образовательные ресурсы созданы для использования в ходе реализации Образовательных программ, для использования педагогами и родителями и доступны по ссылкам на сайте ГБДОУ детский сад №38.

http://gbdou38.ucoz.ru/index/nalichie_ehlektronnykh_obrazovatelnykh_resursov_k_kotorym_obespechi_vaetsja_dostup_obuchajushhikhsja_v_tom_chis/0-331

2.6.3. Выводы:

Информационное обеспечение

- Нормативные документы;
- Обеспечен доступ педагогическим работникам к электронным образовательным ресурсам, размещенным в федеральных и региональных базах данных;
- ГБДОУ детский сад №38 обеспечено сетью Интернет, электронной почтой.
- Сайт дошкольного учреждения <http://gbdou38.ucoz.ru/> соответствует установленным

требованиям.

Имеющееся учебно-методическое обеспечение в ДОУ соответствует требованиям реализуемой Образовательной программы, способствует повышению профессиональной компетентности педагогов, развитию их творческого потенциала. Педагоги имеют возможность пользоваться фондом учебно-методической литературы, электронными образовательными ресурсами. Однако, библиотечный фонд МБДОУ нуждается в частичном обновлении (методическая литература) и пополнении (детская художественная и познавательная литература).

Электронные средства обучения применяются только для детей, которым исполнилось 5 лет, согласно требованиям п. 2.10.2 СП 2.4.3648–20. Приобретенное оборудование соответствует требованиям СП 2.4.3648–20, СанПиН 1.2.3685–21 и техническим регламентам.

Одной из форм демонстрации деятельности ГБДОУ, организации взаимодействия всех участников образовательных отношений является официальный сайт образовательного учреждения. Содержание информации, размещенной на официальном сайте образовательной организации в сети «Интернет», соответствует требованиям. Информация, размещенная на сайте образовательной организации, своевременно обновляется и дополняется. С работой сайта знакомы родители воспитанников, все педагоги.

2.7. Оценка качества материально-технической базы

2.7.1. Доступность дошкольного образования для детей раннего возраста

Вопрос доступности дошкольного образования для детей от 1,5 до 3 лет решается через поддержку вариативных форм. В ГБДОУ детский сад №38 функционирует группа раннего возраста полного дня и 8 групп раннего возраста кратковременного пребывания. Для групп созданы все необходимые условия. Увеличение количества групп в 2023 году не планируется. Подготовлен расчет финансового обеспечения для приобретения средств обучения и воспитания, требуемых для реализации образовательных программ дошкольного образования и присмотра и ухода за детьми.

2.7.2. Развивающая предметно-пространственная среда (далее – РППС)

Окружающая среда является дидактическим обеспечением программы и строится на принципах сохраняющих здоровье, развивающих и стимулирующих активную деятельность ребенка. Один из главных приемов организации образовательной среды в детском саду — это разделение пространства в помещении группы и на участке. В группе, ориентированной на ребенка, важнейшую роль играет тщательно продуманная и безопасно организованная развивающая среда, которая позволяет педагогам реализовать на практике цели и задачи Программы и применять личностно-ориентированные технологии обучения.

Помещение группы разделено на небольшие пространства — так называемые центры активности. Количество и организация центров активности варьируется в зависимости от возможностей помещения и возраста детей. Однако в обязательном порядке в каждой группе оборудованы:

- центр искусств;
- центр строительства;
- литературный центр (в старших группах—центр грамотности и письма);
- центр сюжетно-ролевых (драматических) игр;
- центр песка и воды;
- центр математики и манипулятивных игр;
- центр науки и естествознания;
- центр кулинарии;
- центр ручного труда.
- уголок единения

Оборудование, которое используется для центров активности

Центр активности	Оборудование
Центр искусства	Двусторонние и односторонние мольберты, соответствующие росту детей, расходный материал: бумага, картон, краски, цв. карандаши, пластилин и т.д.

Центр строительства	Напольный конструктор (полые блоки из натурального дерева) для содержательных построек и развития совместных игр детей конструктор ЛЕГО, мелкий настольный конструктор
Литературный центр	Полка-витрина для детских книг с 3–4 горизонтальными отделениями на разном уровне, позволяющими детям видеть обложки и самостоятельно выбирать книги, иллюстрации, пособия для развития речи и обучению грамоте
Центр сюжетно-ролевых (драматических) игр	Мебель, игрушечная плита, куклы, одежда для кукол и одежда для игры, принесенная из дома, и пр. для игры «в семью» Природный и бросовый материал для игры в «Магазин»-желуди, шишки, семена, скорлупа, сучки, спилы, крупа и т.п.; «бросовый» - пробки, палочки, куски резиновых шлангов, трубочки для коктейля
Центр песка и воды	Центр песка и воды - это специальный стол в группе - дает детям прекрасную возможность для познавательных игр, для использования органов чувств. Дети творят, мыслят и общаются.
Центр математики и манипулятивных игр	Стол для занятий с настольными играми, настольные игры, разнообразный материал в открытых коробках для счета, измерения, взвешивания, сравнения по величине, форме.
Центр науки и естествознания	Магниты, микроскопы, наборы для организации исследовательской деятельности, для обучения через собственный опыт, пробы и открытия
Центр кулинарии	мука, сахар, соль, сода; пищевые красители, миксер, доски, терки, вилки и ложки (пластмассовые); розетки, миски; фартуки, колпаки, нарукавники; ножи, подносы; пооперационные карты рецептов блюд.
Центр ручного труда	Ткани, шерсть, нитки, иголки, бумага, ножницы, клей, природный материал,

-Центры активности четко выделены. Для разделения пространства группы на центры используются полки, ковровые покрытия, мольберты, столы, мягкие модули.

-При необходимости изменения или расширения пространства отдельных центров активности (например, для организации проектной деятельности детей) мобильность достигается за счет стеллажей и столов на колёсиках.

-Материал, предназначенный для активной детской деятельности, хранится в открытых пластмассовых коробках, корзинах в достаточном количестве (от 4 до 10 в разных центрах). Коробки и корзины легкие, вместительные и располагаются на полках таким образом, чтобы ими было легко и удобно пользоваться

-Мебель и оборудование в группе располагается таким образом, чтобы обеспечить безопасность передвижения детей.

-Не следует оставлять слишком много свободного пространства среди группового помещения, чтобы предотвратить слишком интенсивные движения детей.

-Места для спокойных и шумных игр разделены таким образом, чтобы дети не мешали друг другу, поскольку шум отрицательно влияет на уровень тревожности, креативность и способность концентрироваться

-Детские работы и необходимые материалы выставляются на уровне, удобном детям для рассматривания и обмена мнениями.

-Цветовое, звуковое, обонятельное окружение способствует здоровому развитию органов чувств. Изменения окружающей среды в соответствии со временем года находят свое выражение в меняющихся цветовых решениях.

-Без надобности не меняются места хранения игрушек, местоположение предметов, у каждой вещи свое постоянное место. Это способствует сохранению чувства уверенности, защищенности, стабильности.

-Предметы, с которыми взаимодействует ребенок, носят многофункциональный характер: самодельные игрушки имеют незавершенный вид, что способствует развитию воображения и фантазии, побуждает к активной творческой деятельности

-Широкое применение в практике работы по Программе получили так называемые «работающие» стенды: «Стол времени года», «День рождения», «Детское творчество», «Доска выбора»

-Изменения окружающей среды в соответствии со временем года находят свое выражение в меняющихся цветовых решениях

-Уголок уединения (диванчик, мягкие подушки, игрушки, книжки и пр, отделён ширмой или шторой – «сухой душ». Уголки уединения дают возможность ребенку уединиться. Ребенок испытывает комфорт. Улучшается социальный климат в целом

2.7.3. Инфраструктура для образовательного процесса

		<i>площадка 1</i> <i>Гл. здание</i>	<i>площадка 2</i> <i>Вишерская 1</i>	<i>площадка 3</i> <i>Вилеровский</i>	<i>площадка 4</i> <i>Старорусский</i>
Групповые помещения		16 (в т.ч. 2 гр ГКП)	2	3	5
Отдельные спальни		8	-	3	5
музыкальный зал		1	1	1	1
физкультурный зал		1	-	-	-
бассейн		1	-	-	-
специализированные помещения по охране и укреплению здоровья	-комната релаксации «Здесь живёт сказка»	1	-	-	-
	-комната психологической разгрузки «Песочница»	1	-	-	-
	-уголки уединений в каждой группе	+	+	+	+
интерактивный класс для групповых занятий		1	-	-	-
помещения для дополнительного образования		2	-	-	-
кабинет заведующего		1	-	1	1
методический кабинет;		1	-	-	1
Кабинет логопеда		2	2	-	1
Оборудованные прогулочные площадки на каждую группу		14	2	3	5
спортивный участок на улице		1	1	1	1
Медицинский блок (медицинский, процедурный кабинеты, изолятор, подсобные помещения)		+	+	-	+
Пищеблок		+	-	-	+
Подсобные помещения		+	+	+	+

2.7.4. Информационное обеспечение образовательной организации

№	Наименование	Количество							
		<i>площадка 1</i> <i>Гл. здание</i>		<i>площадка 2</i> <i>Вишерская 1</i>		<i>площадка 3</i> <i>Вилеровский</i>		<i>площадка 4</i> <i>Старорусский</i>	
		На групп	На организац	На групп	На организац	На групп	На организац	На групп	На организац
1	Количество индивидуальных автоматических рабочих мест на группу	-	10	-	1	-	1	-	2

2	Мультимедийные проекторы	4	6	-	1	-	1	-	1
3	Интерактивные доски	5	5	-	-	-	-	-	-
4	Интерактивные приставки, панели	-	-	-	-	-	-	-	-
5	Интерактивные столы	-	2	-	-	-	-	-	-
6	Интерактивных полов	-	-	-	-	-	-	-	-
7	Интерактивная песочница	-	1	-	-	-	-	-	-
8	Стол с подсветкой (большой)	-	1	-	-	-	-	-	-
9	Стол с подсветкой для рисования песком	-	4	-	-	-	-	-	-
19	Телевизор	-	2	-	-	-	-	-	-
11	Музыкальные центры	14	2	1	1	3	1	5	1

2.7.5. Медико-социальное обеспечение

Медицинское сопровождение осуществляется медицинским персоналом по договору с поликлиникой: врач-педиатр, медицинские сестры.

Медицинский кабинет имеет лицензию №ЛО-78-01-006882 от 14 июня 2016

В целях профилактики возникновения и распространения инфекционных заболеваний и пищевых отравлений медицинские работники проводят:

- Медицинские осмотры детей (в том числе на педикулез) при поступлении в ГБДОУ детский сад №38 с целью выявления больных. В случае обнаружения детей, пораженных педикулезом, их отправляют домой для санации. Прием детей после санации допускается в учреждение при наличии медицинской справки об отсутствии педикулеза; результаты осмотра заносят в специальный журнал;
- Систематическое наблюдение за состоянием здоровья воспитанников, особенно имеющих отклонения в состоянии здоровья;
- Работу по организации профилактических осмотров воспитанников и проведение профилактических прививок;
- Распределение детей на медицинские группы для занятий физическим воспитанием;
- Информирование руководителей учреждения, воспитателей, инструктора по физической культуре о состоянии здоровья детей, рекомендуемом режиме для детей с отклонениями в состоянии здоровья;
- Сообщение в территориальные учреждения здравоохранения о случае инфекционных и паразитарных заболеваний среди воспитанников и персонала учреждения в течение 2 часов после установления диагноза;
- Систематический контроль за санитарным состоянием и содержанием территории и всех помещений, соблюдением правил личной гигиены воспитанниками и персоналом;
- Организацию и контроль за проведением профилактических и санитарно-противоэпидемических мероприятий;
- Работу по организации и проведению профилактической и текущей дезинфекции, а также контроль за полнотой ее проведения;
- Медицинский контроль за организацией физического воспитания, состоянием и содержанием мест занятий физической культурой, наблюдение за правильным проведением мероприятий по физической культуре в зависимости от пола, возраста и состояния здоровья;
- Контроль за пищеблоком и питанием детей;
- Ведение медицинской документации.

2.7.6. Состояние здания, участка.

- Общая площадь ГБДОУ детский сад №38 Пушкинского района Санкт-Петербурга – 11294 кв. м.
- Общая площадь здания 5285,8 кв.м.
- Общая площадь для образовательного процесса – 2747,6 кв. м.

- Количество групповых помещений – 16, спален - 10
- Полезная площадь из расчёта на одного ребёнка соответствует требованиям и лицензионным нормативам: 2 кв.м. для детей дошкольного возраста и 2,5 кв.м. для детей раннего возраста. По факту – соответствует.
- Соблюдается требование архитектурной доступности - возможности для беспрепятственного доступа детей с ограниченными возможностями здоровья и детей-инвалидов к объектам инфраструктуры образовательного учреждения.(пандусы, широкие коридоры, лифт)
- Детский сад подключен к городской сети водоснабжения. Водоснабжение, канализация, отопление и вентиляция соответствуют санитарно-эпидемиологическими правилами и нормативам;
- Площадь озеленения участка - 3840 кв. м.

Территория вокруг детского сада озеленена различными видами деревьев и кустарников, имеются газоны и клумбы. За каждой группой закреплена площадка на участке детского сада с новым безопасным детским оборудованием. На площадке достаточно места для двигательной активности детей.

2.7.7. Безопасность

С марта 2022 года детский сад ведет учет микротравм работников. Анализ заявлений работников по итогам 2022 года показал, какие обстоятельства чаще всего приводят к травмам.

В учреждении:

- разработано Положение об особенностях расследования микротравм;
- утверждено Положение по идентификации опасностей и определению уровня профессиональных рисков;
- у каждого сотрудника есть карта профессиональных рисков, в которой указываются риски каждого рабочего места и меры по их устранению;
- проведён анализ новых правил противопожарного режима (постановление Правительства от 24.10.2022 № 1885) для применения в ДОО
- переведён в электронный вид журнал эксплуатации систем противопожарной защиты
- разработали и утвердили план мероприятий по устранению рисков на рабочих местах, а именно: модернизировать песочницы и сделать деревянную крышку люка с нетравматичным замком, заменить стулья в методическом кабинете на новые, выполненные из безопасных материалов

2.7.6. Обеспечение безопасности.

№	Наименование	площадка 1	площадка 2	площадка 3	площадка 4
		Гл. здание	Вишерская 1	Вилеровский	Старорусск
есть/ нет					
1.	Капитальное ограждение территории здания (каждого корпуса при размещении по разным адресам)	есть	нет	нет	нет
2.	Наличие металлических входных дверей в здании (корпусе)	есть	есть	есть	есть
3.	Физическая охрана здания или каждого корпуса (частное охранное предприятие или отдел вневедомственной охраны)	есть	нет	нет	есть
4.	Видеонаблюдение территории и помещений для здания (корпуса)	есть	есть	есть	есть
	Система «домофон» в каждой группе, в кабинетах	есть	есть	есть	есть
5.	Автоматическая пожарная сигнализация в здании (корпусе)	есть	есть	есть	есть
6.	Охранная сигнализация в здании (корпусе)	есть	есть	есть	есть
7.	Кнопка (брелок) экстренного вызова полиции в здании (корпусе)	есть	есть	есть	есть
8.	Система оповещения и управления эвакуацией людей при пожаре в здании (корпусе)	есть	есть	есть	есть

9	Противопожарное водоснабжение здания (корпуса)	есть	нет	нет	нет
10	Вывод сигнала о срабатывании систем противопожарной защиты в подразделение пожарной охраны в здании (корпусе)	есть	есть	есть	есть
11	Прямая телефонная связь с подразделением пожарной охраны для здания (корпуса)	есть	есть	есть	есть
12	Состояние эвакуационных путей и выходов в здании (корпусе)	есть	есть	есть	есть
13	Обеспеченность персонала корпуса (здания) учреждения средствами индивидуальной защиты органов дыхания	есть	есть	есть	есть
14	Обеспеченность персонала корпуса (здания) учреждения носилками для эвакуации маломобильных пациентов	есть	нет	нет	есть
15	Специальная оценка условий труда на 60 рабочих мест.	есть	есть	есть	есть
16	Инструкции, определяющие действия персонала и планы пожарной эвакуации людей.	есть	есть	есть	есть
17	Проведение инструктажей по технике безопасности, по охране жизни и здоровья детей и сотрудников, знакомство с должностными инструкциями и правилами внутреннего трудового распорядка, санитарными правилами, а также с правилами работы с техническим оборудованием	есть	есть	есть	есть
18	Инструкции для воспитанников по ОБЖ	нет	нет	нет	нет
19	Проведение занятий с воспитанниками в системе по ОБЖ (используются формы проведения с учетом возрастных особенностей детей), игры по охране здоровья и безопасности, направленные на воспитание у детей сознательного отношения к своему здоровью и жизни.	нет	нет	нет	нет
20	Паспорт безопасности	есть	есть	есть	есть
21	Паспорт безопасности дорожного движения	нет	нет	нет	нет

2.7.8. Выводы:

Материально-техническое состояние ГБДОУ детский сад №38 соответствует действующим санитарным требованиям к устройству, содержанию и организации режима работы в дошкольных организациях, правилам пожарной безопасности, требованиям охраны труда. Однако очень мало интерактивного оборудования и индивидуальных автоматических рабочих мест в группах. Необходимо предусмотреть в плане закупок на следующий год.

В 2022 году необходимо продолжить модернизацию цифрового обучающего оборудования и программного обеспечения, определить источники финансирования закупки.

Все компоненты РППС соответствуют Программе, реализуемой в учреждении, возрастным особенностям, эстетическим и гигиеническим требованиям. Однако в группах отмечается недостаточная насыщенность предметами-заместителями, природными материалами, расходными материалами, не во всех группах имеются интерактивные доски. Необходимо предусмотреть в плане закупок на следующий год.

2.8. Оценка функционирования внутренней системы оценки качества образования (далее – ВСКО)

Содержание и порядок осуществления внутреннего мониторинга качества образования в ГБДОУ детский сад №38 установлено в локальном нормативном акте «Положение о внутренней системе оценки качества образования»

Внутренняя система оценки качества образования (ВСОКО) является составной частью управленческой деятельности и основывается на регулярном анализе показателей образовательного процесса. ВСОКО представляет собой совокупность организационных структур, норм и правил, диагностических и оценочных процедур, влияющих на образовательные результаты.

Объектами ВСОКО являются:

-педагоги и специалисты ГБДОУ детский сад №38;

-группы ГБДОУ детский сад №38, осуществляющие образовательную деятельность в сфере дошкольного образования;

-ГБДОУ детский сад №38 в целом, осуществляющий образовательную деятельность в сфере дошкольного образования

Модель и инструментарий

Модель и инструментарий, которые используются для внутренней оценки качества образования, определены в мониторинге качества дошкольного образования Российской Федерации (далее – МКДО), который является единой системой показателей качества для всех уровней дошкольного образования в Российской Федерации, и ориентированы на определение текущего состояния, степени соответствия требованиям актуальной нормативно-правовой базы, а также предоставление ориентиров для дальнейшего развития организации.

Инструментарий. Показатели, характеризующие качество дошкольного образования.

Основным инструментарием оценки качества дошкольного образования являются Шкалы мониторинга качества дошкольного образования (Шкалы МКДО). Показатели, характеризующие качество дошкольного образования, устанавливаются Федеральной службой по надзору в сфере образования и науки на основе требований ФГОС ДО.

Шкалы МКДО содержат систему оценки по девяти областям качества:

- образовательные ориентиры;
- образовательная программа;
- содержание образовательной деятельности;
- образовательный процесс;
- образовательные условия;
- условия получения дошкольного образования лицами с ограниченными возможностями здоровья и инвалидами;
- взаимодействие с родителями (законными представителями);
- здоровье, безопасность и повседневный уход;
- управление и развитие

Система показателей МКДО предусматривает:

- Шкалы МКДО **Уровень 1.** Показатели качества МКДО для ГРУПП ДОО
- Шкалы МКДО **Уровень 2.** Показатели качества МКДО для ДОО в целом.

Результаты ВСОКО служат базой для ежегодного отчёта по Самообследованию и для внешней независимой оценки качества образования

Выводы:

Созданная в ГБДОУ детский сад №38 внутренняя система оценки качества образования (ВСОКО) функционирует эффективно. Она охватывает области, наиболее полно отражающие соответствие ФГОС ДО.

Анализ показателей Шкал уровень 1,2 по 4-м площадкам говорит о том, что состояние качества образования соответствует требованиям стандарта

Наиболее успешными в деятельности дошкольного учреждения за 2022 год можно обозначить следующие показатели:

- стабильно положительные результаты освоения детьми Образовательной программы дошкольного образования ГБДОУ №38;
- стабильный коллектив, готовый к инновациям, стремящийся повышать свою профессиональную компетентность;
- создание в дошкольном учреждении полифункциональной предметно-пространственной развивающей среды в группах в соответствии с ФГОС ДО на 85%;
- повышение качества проведения организованной деятельности с детьми за счёт освоения новых технологий (работа в центрах активности на основе самостоятельного выбора детей), и сведения к минимуму фронтальных занятий
- совершенствование планирования образовательной деятельности
- освоение большинством воспитателей нового методического комплекса МАТЕ+, РЕЧЬ+
- участие родителей в управлении дошкольным учреждением (работа Совета родителей)

2.8. Выводы по итогам года.

В результате проведенной процедуры самоанализа сделан вывод о соответствии деятельности ГБДОУ детский сад №38 Пушкинского района Санкт-Петербурга требованиям, предъявляемыми законодательством РФ к государственному учреждению

По результатам оценки ВСОКО состояние качества образования соответствует требованиям стандарта почти в полном объеме.

Анализ деятельности ГБДОУ детский сад №38 Пушкинского района Санкт-Петербурга за 2022 год показал, что учреждение функционирует в режиме развития. За текущий учебный год учреждение:

- реализует программы нового поколения;
- использует новые педагогические технологии;
- разработана и внедрена модель образовательного процесса;
- разработана модель управленческой и методической деятельности
- приведена в соответствие нормативно-правовая база;
- получены положительные результаты освоения детьми образовательной программы;
- педагогический коллектив активно повышает квалификацию, и на 80 % соответствует требованиям профстандарта.
- ГБДОУ детский сад №38 участвует в мероприятиях различного уровня в рамках обмена опытом инновационной деятельности

План – график контроля образовательного процесса реализован полностью. Ежемесячный оперативный контроль по технологическим картам показал положительную динамику овладения педагогами моделью построения образовательного процесса, соблюдения режима дня. Хорошая динамика овладения воспитателями инновационными формами проведения совместной деятельности для развития у детей критического мышления, овладения формами работы в малых группах и парах.

Всё больше РППС соответствует требованиям ФГОС ДО. Однако ощущается нехватка интерактивного оборудования и условий его эксплуатации. Многие воспитатели имеют недостаточный уровень владения ИКТ

Воспитатели на достаточном уровне владеют знаниями о методах, формах взаимодействия с родителями, проявляют компетентность в вопросах воспитания. Всего 3% воспитателей предпочитают использовать традиционные формы работы с детьми. Этим воспитателям назначены педагоги-наставники.

Родители проявляют не достаточную активность в участии образовательного процесса.

Основные задачи на 2023 год

Для успешной деятельности в условиях модернизации образования необходимо реализовать следующие направления развития:

- Продолжать оптимизировать методическое сопровождение педагогов в ГБДОУ детский сад №38 в условиях внедрения модели для оценки качества образования
- Продолжать реализацию программы воспитания - постоянно проводить работу по патриотическому и экологическому воспитанию дошкольников
- Создавать условия для внедрения цифровых технологий в образовательный процесс,
- Совершенствовать профессиональные компетенции педагогов в условиях цифровизации дошкольного образования
- Обновлять и пополнять учебно-методическое и библиотечно-информационное обеспечение
- Совершенствовать работу с детьми с особыми образовательными потребностями
- Продолжать формирование профессиональных компетенций в соответствии с Профессиональным стандартом педагога.
- Всем педагогам овладеть современными формами проведения ООД: работа в малых группах, в парах.
- Продолжать развивать систему наставничества в условиях текучести кадров
- Продолжать внедрение инновационных технологий, в т.ч. технологий для развития у детей критического мышления;
- Продолжить развивать работу по обучению финансово-экономической грамотности

дошкольников.

➤ Укреплять взаимодействие ГБДОУ и семьи в вопросе воспитания детей. Продолжить поиск новых, современных приемов и методов взаимодействия педагогов с родителями (законными представителями), направленных на повышение активности родителей как полноправных участников образовательного процесса.

➤ Участвовать в конкурсном движении

➤ Сохранять и расширять спектр дополнительных платных образовательных услуг

3. СТАТИСТИЧЕСКАЯ ЧАСТЬ

3.1. Показатели деятельности дошкольной образовательной организации, подлежащей самообследованию по состоянию на 31.12.2021года

(Приказ Минобрнауки РФ от 10 декабря 2013 г. N 1324)

№	Показатели	Единица измерения
I Образовательная деятельность		
1.1	Общая численность воспитанников, осваивающих образовательную программу дошкольного образования, в том числе:	595чел
1.1.1	В режиме полного дня (8 - 12 часов)	501чел
1.1.2.	В режиме кратковременного пребывания (3 - 5 часов)	94чел
1.1.3.	В семейной дошкольной группе	3 чел
1.1.4.	В форме семейного образования с психолого-педагогическим сопровождением на базе дошкольной образовательной организации	-
1.2.	Общая численность воспитанников в возрасте до 3 лет	124 чел
1.3.	Общая численность воспитанников в возрасте от 3 до 8 лет	471чел
1.4.	Численность/удельный вес численности воспитанников в общей численности воспитанников, получающих услуги присмотра и ухода:	-
1.4.1.	В режиме полного дня (8 - 12 часов)	0 чел
1.4.2.	В режиме продленного дня (12 - 14 часов)	0 чел
1.4.3.	В режиме круглосуточного пребывания	0чел
1.5.	Численность/удельный вес численности воспитанников с ограниченными возможностями здоровья в общей численности воспитанников, получающих услуги:	чел
1.5.1	По коррекции недостатков в физическом и (или) психическом развитии	0чел
1.5.2.	По освоению образовательной программы дошкольного образования	54чел
1.5.3.	По присмотру и уходу	0 чел
1.6.	Средний показатель пропущенных дней при посещении дошкольной образовательной организации по болезни на одного воспитанника	7,1 дней
1.7.	Общая численность педагогических работников, в том числе:	67 чел
1.7.1	Численность/удельный вес численности педагогических работников, имеющих высшее образование	47 чел
1.7.2	Численность/удельный вес численности педагогических работников, имеющих высшее образование педагогической направленности (профиля)	47 чел
1.7.3	Численность/удельный вес численности педагогических работников, имеющих среднее профессиональное образование	20 чел
1.7.4	Численность/удельный вес численности педагогических работников, имеющих среднее профессиональное образование	20 чел

	педагогической направленности (профиля)	
1.8	Численность/удельный вес численности педагогических работников, которым по результатам аттестации присвоена квалификационная категория, в общей численности педагогических работников, в том числе:	50 чел
1.8.1	Высшая	30 чел
1.8.2	Первая	20 чел
1.9	Численность/удельный вес численности педагогических работников в общей численности педагогических работников, педагогический стаж работы которых составляет:	
1.9.1	До 5 лет	6 чел
1.9.2	Свыше 30 лет	6 чел
1.10	Численность/удельный вес численности педагогических работников в общей численности педагогических работников в возрасте до 30 лет	6 чел
1.11	Численность/удельный вес численности педагогических работников в общей численности педагогических работников в возрасте от 55 лет	6 чел
1.12	Численность/удельный вес численности педагогических и административно-хозяйственных работников, прошедших за последние 5 лет повышение квалификации/профессиональную переподготовку по профилю педагогической деятельности или иной осуществляемой в образовательной организации деятельности, в общей численности педагогических и административно-хозяйственных работников	76 чел
1.13	Численность/удельный вес численности педагогических и административно-хозяйственных работников, прошедших повышение квалификации по применению в образовательном процессе федеральных государственных образовательных стандартов в общей численности педагогических и административно-хозяйственных работников	6
1.14	Соотношение "педагогический работник/воспитанник" в дошкольной образовательной организации	1/30
1.15	Наличие в образовательной организации следующих педагогических работников:	
1.15.1	Музыкального руководителя	3 чел
1.15.2	Инструктора по физической культуре	2 чел
1.15.3	Учителя-логопеда	5 чел
1.15.4	Логопеда	-
1.15.5	Учителя-дефектолога	-
1.15.6	Педагога-психолога	1 чел
2. Инфраструктура		
2.1	Общая площадь помещений, в которых осуществляется образовательная деятельность, в расчете на одного воспитанника	4,9 м2
2.2	Площадь помещений для организации дополнительных видов деятельности воспитанников	315 м2
2.3	Наличие физкультурного зала	Да
2.4	Наличие музыкального зала	Да
2.5.	Наличие прогулочных площадок, обеспечивающих физическую активность и разнообразную игровую деятельность воспитанников на прогулке	Да

